

# 埃博拉（伊波拉）病毒病

中央健康教育組

2018年4月

# 埃博拉（伊波拉）病毒病

## 傳播途徑

## 治療方法

## 預防方法

## 旅遊建議

### 預防 埃博拉(伊波拉)病毒病

Guard against Ebola virus disease

#### 埃博拉(伊波拉)病毒病

Ebola virus disease

埃博拉(伊波拉)病毒病是一種嚴重且死亡率高的急性病毒性疾病。患者可能出現突發性發燒、極度虛弱、肌肉疼痛、頭痛和咽喉痛。隨後會出現嘔吐、腹瀉、皮疹、腎臟和肝臟功能受損，在某些情況下更會出現內出血和外出血。  
The Ebola virus disease (EVD) is a severe acute viral illness with a high death rate. Patients may have sudden onset of fever, intense weakness, muscle pain, headache and sore throat. This is followed by vomiting, diarrhoea, rash, impaired kidney and liver function, and in some cases, both internal and external bleeding.

#### 傳播途徑

Mode of transmission

埃博拉(伊波拉)病毒是通過破損皮膚或黏膜直接接觸受感染的人類或動物的血液或體液而傳播，以及間接接觸受到這類體液污染的環境。當患者出現症狀後，便可能把疾病傳播給其他人。  
Ebola virus is transmitted by direct contact through broken skin or mucous membranes with blood or bodily fluids of an infected person or animal, and by indirect contact with environments contaminated with such fluids. Patients may spread the disease to others once they begin to show symptoms.

#### 治療和預防方法

Treatment and Prevention

暫時沒有認可預防埃博拉(伊波拉)病毒病的疫苗或證明有效的治療方法。  
There is no licensed vaccine to prevent EVD yet or specific treatment for the disease.  
要預防感染，必須注意以下數點：  
To prevent the infection, it is important to observe the following:

- 保持良好的手部衛生  
Observe good hand hygiene
- 在接觸眼、鼻及口前切記先以視液或酒精搓手液清潔雙手  
Use liquid soap or alcohol-based handrub to clean your hands before touching the eyes, nose and mouth
- 妥善消毒和覆蓋傷口  
Wound should be properly disinfected and covered
- 避免密切接觸發燒人士或病人，並避免接觸患者的血液、體液和可能受污染的物品  
Avoid close contact with feverish or ill persons, and avoid contact with blood or bodily fluids of patients, including contaminated objects
- 食物須徹底煮熟才可進食  
Cook food thoroughly before consumption

衛生防護中心  
Centre for Health Protection  
www.chp.gov.hk  
fb.com/CentreforHealthProtection  
2833 0111  
衛生署  
Department of Health

# 埃博拉（伊波拉）病毒病

- 舊稱埃博拉（伊波拉）病毒性出血熱
- 病原體：埃博拉（伊波拉）病毒
- 於**1976**年在南蘇丹和剛果民主共和國首次出現。  
自那時起，該病一直出現零星個案

# 埃博拉（伊波拉）病毒病

- 確診個案曾發生在撒哈拉以南的非洲地區，包括剛果民主共和國、加蓬、南蘇丹、科特迪瓦、烏干達和剛果
- 於2014年3月開始在西非地區出現的埃博拉（伊波拉）病毒病疫情，是自1976年首次發現該病毒以來發生的最大規模的疫情
- 非洲剛果民主共和國自2017年5月起亦出現埃博拉（伊波拉）病毒病的群組個案

# 埃博拉（伊波拉）病毒病

- 潛伏期：約 2 至 21 天
- 病徵：
  - 突發性發燒、極度虛弱、肌肉疼痛、頭痛和咽喉痛
  - 嘔吐、腹瀉、皮疹、腎臟和肝臟功能受損
  - 在某些情況下更會出現內出血和外出血
- 埃博拉（伊波拉）病毒病平均病死率約為50%。在以往疫情中出現的病死率從25%到90%不等



# 傳播途徑

- 埃博拉（伊波拉）病毒是通過密切接觸受感染動物的血液、分泌物、器官或其他體液而傳到人類
- 部分果蝠屬於埃博拉（伊波拉）病毒的自然宿主
- 病毒隨後通過人際間傳播而在社區加以蔓延，傳播途徑包括：
  - 直接接觸（通過破損皮膚或黏膜）感染者的血液、分泌物、器官或其他體液
  - 間接接觸受到這類體液污染的環境

# 傳播途徑

- 只要人類的血液和分泌物中含有病毒，即可傳播疾病
- 在殮葬儀式上，哀悼者直接接觸死者屍體也可傳播埃博拉（伊波拉）病毒病
- 在受影響國家工作的醫護人員，在沒有嚴格遵守感染控制預防措施的情況下與病人密切接觸時，常意外感染疾病

# 傳播途徑

- 病人的樣本具有生物危害風險，故只有在適當的生物防護條件下才可進行檢測
- 雖然罕見，但曾經有經性接觸傳播的埃博拉（伊波拉）病毒個案出現



# 治療方法

- 暫時沒有證明有效的治療方法
- 患者應在隔離設施內接受治療以防止疾病傳播
- 患者往往出現脫水，需要服用含有電解質的口服補充液或進行靜脈注射
- 醫護人員必需使用個人保護裝備及實施嚴格控制感染措施方可為懷疑患者進行治療

# 本地情況

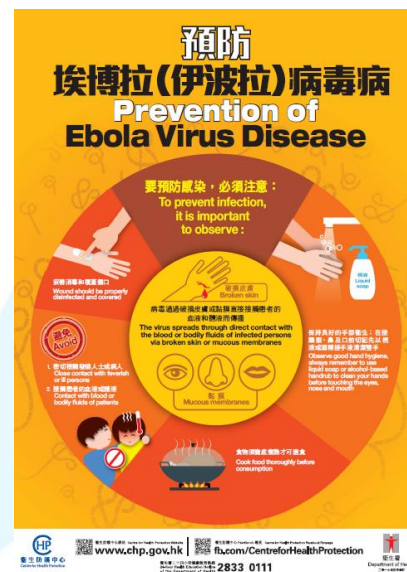
- 自2008年7月起，病毒性出血熱，包括埃博拉（伊波拉）病毒病，為本港法定須呈報傳染病
- 本地並未出現人類或動物感染的個案
- 衛生防護中心一旦接獲呈報懷疑個案，會即時展開流行病學調查及跟進工作

# 本地情況

- 如接獲呈報懷疑個案，衛生防護中心會：
  - 將病人轉介往醫院管理局傳染病中心接受隔離檢查和治療；及
  - 為病人採集樣本進行化驗及確診
- 一旦確診，衛生防護中心會：
  - 追蹤密切接觸者，包括相關航班的乘客和服務員；
  - 對密切接觸者進行醫學監察及隔離；及
  - 安排有病徵的密切接觸者接受隔離檢查和化驗

# 預防方法

- 暫時沒有認可預防埃博拉（伊波拉）病毒病的疫苗
- 要預防感染，遊客必須要注意以下數點：
  - 注重個人和環境衛生；在接觸眼、鼻及口前切記先以視液或酒精搓手液清潔雙手
  - 避免密切接觸發燒人士或病人，並避免接觸患者的血液、體液和可能接觸過患者血液或體液的物品
  - 避免接觸動物
  - 食物須徹底煮熟才可進食



## 保持良好個人衛生

- 經常用梘液和清水洗手
- 保持雙手清潔
- 避免隨便觸摸眼睛、鼻和嘴巴



# 手部衛生

- 加入梘液清潔雙手
- 用最少 20 秒時間洗擦手掌、手背、指隙、指背、 拇指、指尖和手腕
- 用乾淨毛巾、抹手紙徹底抹乾雙手，或用乾手機將雙手吹乾
- 當雙手沒有明顯污垢時，用含70 — 80%的酒精搓手液潔淨雙手亦為有效方法



# 旅遊建議

- 盡量避免到受影響地區旅遊
- 旅客於受影響地區返港後應留意自己的健康情況
- 如出現發熱、腹瀉、嘔吐、皮疹、出血等徵狀，應立即求診，並告訴醫生最近的外遊紀錄

# 埃博拉（伊波拉）病毒病－更多資訊

- 請瀏覽衛生防護中心網站  
<http://www.chp.gov.hk/tc/features/34199.html>
- 有關更多旅遊健康情報，請瀏覽衛生署旅遊健康服務網頁  
[http://www.travelhealth.gov.hk/tc\\_chi/outbreaknews/outbreaknews.html](http://www.travelhealth.gov.hk/tc_chi/outbreaknews/outbreaknews.html)



謝謝