

腸病毒透視是由衛生防護中心腸道及傳病媒介疾病辦事處出版的周報，總結本地手足口病及腸病毒 71 型感染的監察數據。

重點

- 本年香港手足口病的活躍程度於五月開始上升，六月上旬達到高峰期，六月下旬開始回落，並於八月下降至基線水平，但現時仍有零星的腸病毒 71 型感染個案。
- 手足口病及腸病毒 71 型感染的高峰期一般為五月至七月，過去數年於十月至十二月亦出現一個較小型的冬季高峰期。
- 手足口病是一種常見於兒童的疾病，通常由腸病毒如柯薩奇病毒及腸病毒 71 型所引起。腸病毒 71 型感染受到特別關注，是由於它較大機會出現嚴重的併發症，甚至死亡。

香港最新個案數字

手足口病(包括疱疹性咽峽炎)院舍爆發

時段	報告數目
本周初步數據(第 37 周, 9 月 7 日至 9 月 11 日)	4
上周(第 36 周, 8 月 31 日至 9 月 6 日)	0
2014 年截至 9 月 11 日	271

實驗室確診腸病毒 71 型感染

時段	報告數目
本周初步數據(第 37 周, 9 月 7 日至 9 月 11 日)	2
上周(第 36 周, 8 月 31 日至 9 月 6 日)	1
2014 年截至 9 月 11 日	64
2014 年截至 9 月 11 日有嚴重併發症的個案	11
2014 年截至 9 月 11 日的死亡個案	0

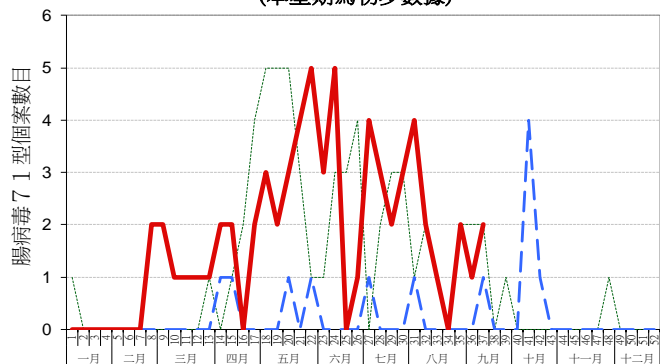
嚴重兒童腸病毒感染(不包括腸病毒 71 型和脊髓灰質炎病毒)

時段	報告數目
本周初步數據(第 37 周, 9 月 7 日至 9 月 11 日)	0
上周(第 36 周, 8 月 31 日至 9 月 6 日)	0
2014 年截至 9 月 11 日	18
2014 年截至 9 月 11 日的死亡個案	0

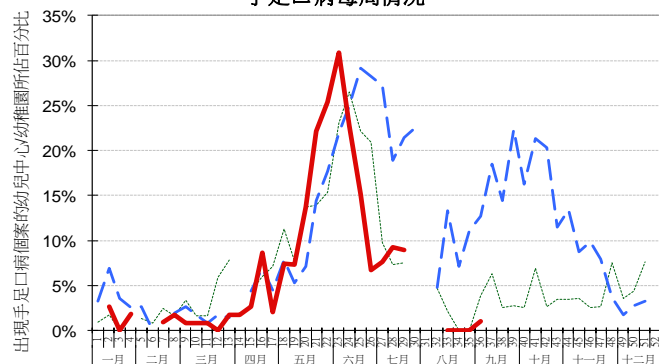
香港每年手足口病院舍爆發和腸病毒 71 型感染個案數目

年份	手足口病(包括疱疹性咽峽炎)院舍爆發數目	手足口病(包括疱疹性咽峽炎)院舍爆發受影響人數	腸病毒 71 型感染個案數目	腸病毒 71 型感染死亡個案數目
2009	103	727	31	1
2010	851	5025	101	0
2011	253	1370	68	1
2012	382	2216	59	0
2013	779	5151	12	0

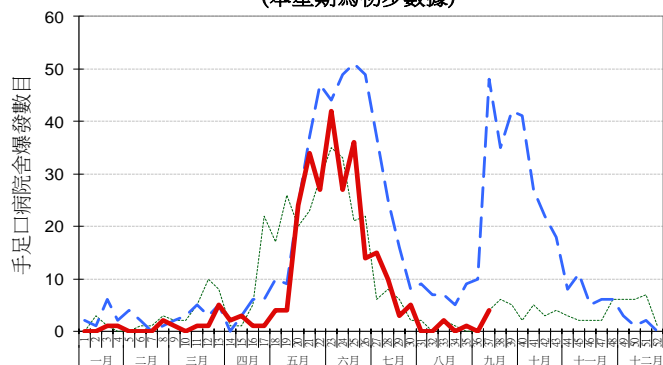
圖一：自2012年起腸病毒71型個案每周數目
(本星期為初步數據)



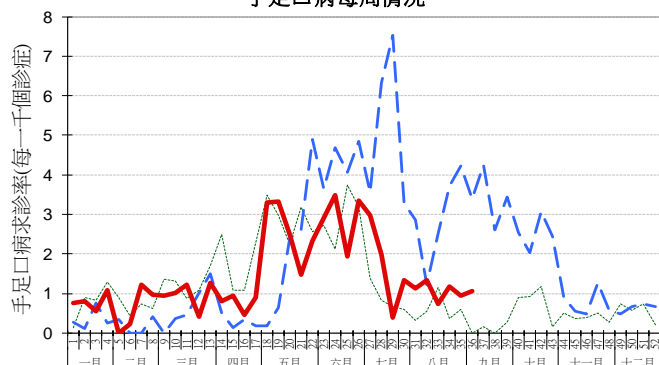
圖五：自2012年起定點幼兒中心/幼稚園監測
手足口病每周情況



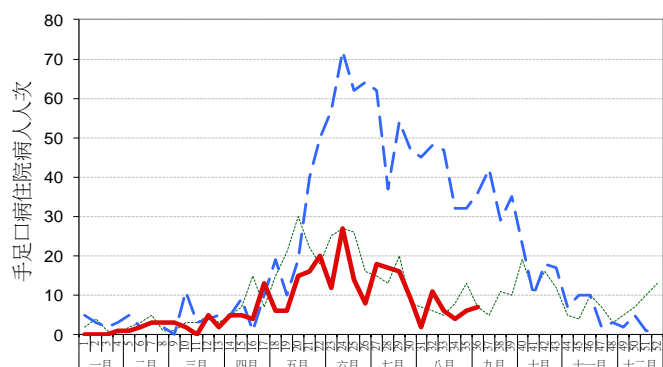
圖二：自2012年起手足口病院舍爆發每周數目
(本星期為初步數據)



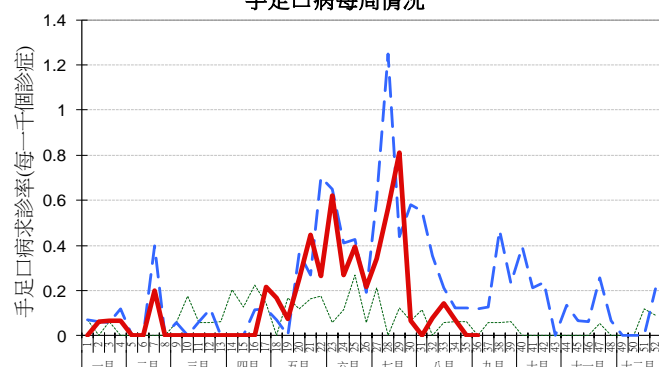
圖六：自2012年起定點私家醫生監測
手足口病每周情況



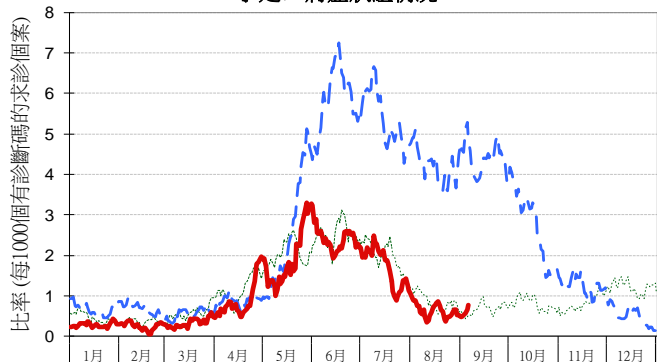
圖三：自2012年起手足口病每周住院病人人次



圖七：自2012年起定點普通科門診監測
手足口病每周情況



圖四：自2012年起急症科監測
手足口病症狀組情況



圖例：-----2012 ----2013 ——2014