

流感速遞

流感速遞是由衛生防護中心呼吸疾病辦事處每星期出版有關監測本地及世界各地的流行性感冒流行情況的總結報告。

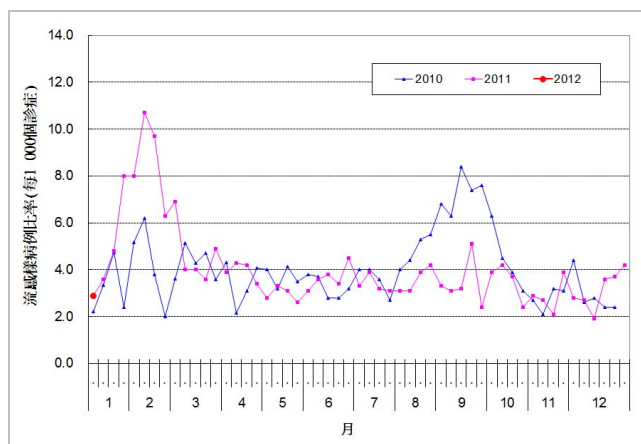
本地流感流行情況（截至2012年1月12日）

報告周期：2012年1月1至7日(第1周)

- 最新的監測數據顯示整體流感活躍程度正在上升。

定點普通科診所的流感樣病例監測, 2010-12

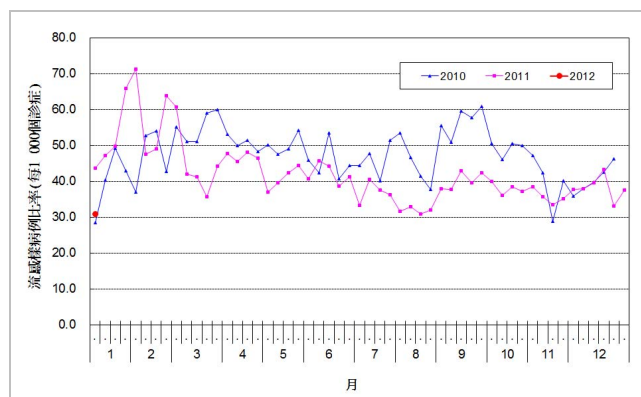
在第1周，定點普通科診所呈報的流感樣病例個案平均數為 2.9 宗（每千個診症計）(圖一)。



圖一 定點普通科診所的流感樣病例求診率, 2010-12

定點私家醫生的流感樣病例監測, 2010-12

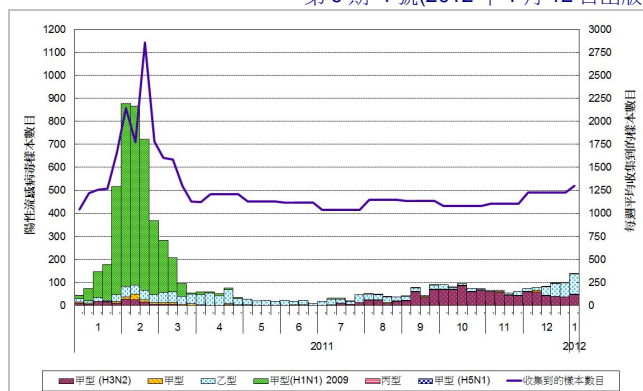
在第1周，定點私家醫生呈報的流感樣病例個案平均數為 30.9 宗（每千個診症計）(圖二)。



圖二 定點私家醫生的流感樣病例求診率, 2010-12

流行性感冒病毒化驗數目(實驗室監測), 2011-12

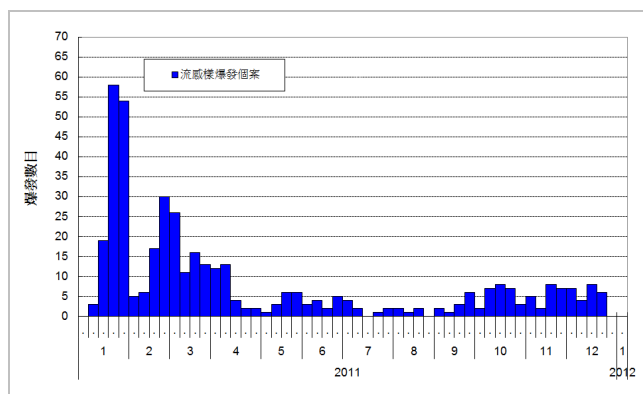
在第1周, 公共衛生檢測中心共檢測到141個流行性感冒病毒的樣本, 當中包括87個乙型流感病毒樣本、50個甲型(H3)流感病毒樣本、3個甲型流感病毒樣本及1個甲型(H1N1)2009流感病毒樣本(圖三)。



圖三 流行性感冒病毒化驗數目, 2011-12

流感樣爆發監測, 2011-12

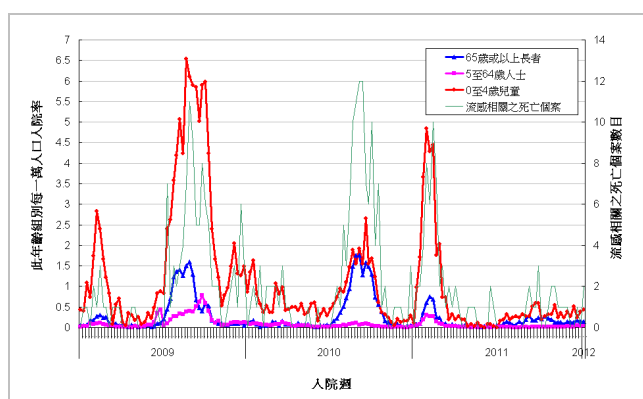
在第1周, 本中心沒有錄得在學校/院舍發生的流感樣爆發的報告(圖四)。第2周的首4天(2012年1月8至11日)有9宗在學校/院舍發生的流感樣爆發的報告。



圖四 流感樣爆發, 2011-12

出院診斷為流感的入院率及死亡數字, 2009-12

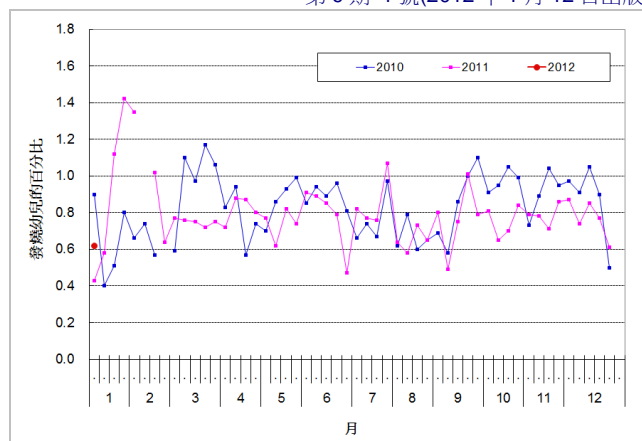
在第1周, 0-4歲小童、5-64歲人士及65歲或以上人士主要診斷為流感的入院率分別為0.43, 0.03和0.15宗(該年齡組別每一萬人口計)(圖五)。右圖亦顯示在公立醫院任何出院診斷包括流感之死亡個案數字。



圖五 出院診斷為流感的入院率及死亡數字, 2009-12

定點幼兒中心/幼稚園的發燒監測, 2010-12

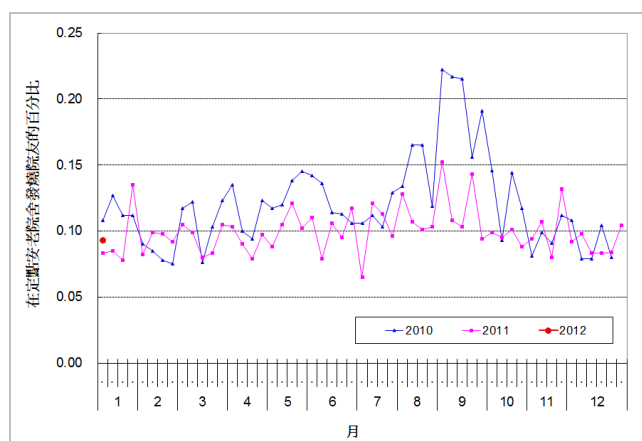
在第1周, 0.62%定點幼兒中心/幼稚園的幼兒出現發燒徵狀(圖六)。



圖六 定點幼兒中心/幼稚園的幼兒發燒比率, 2010-12

定點安老院舍的發燒監測, 2010-12

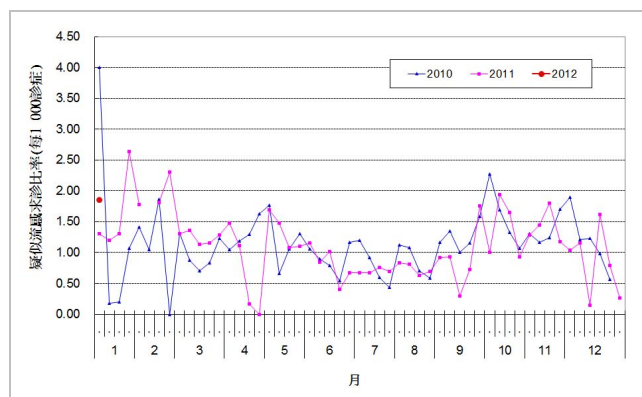
在第1周, 0.09%定點安老院舍的院友出現發燒徵狀(圖七)。



圖七 定點安老院舍的院友發燒比率, 2010-12

中醫師的疑似流感監測, 2010-12

在第1周, 定點中醫師呈報的疑似流感個案平均數為 1.85 宗(每千個診症計)(圖八)。



圖八 定點中醫師疑似流感求診比率, 2010-12

兒童流感相關之嚴重併發症/死亡個案的監測(年齡大於一個月並小於十八歲)

- 第1周沒有新的兒童流感相關之嚴重併發症/死亡個案的報告。第2周的首4天(2012年1月8至11日)有1宗兒童流感相關之嚴重併發症的報告，涉及一名兩歲大男童。他曾出現發高燒和抽搐。他的鼻咽分泌樣本對乙型流感呈陽性反應。他現時情況穩定。

註：現時報告的是臨時數據，可能會因資料的更新而作出修訂。

甲型(H1N1)2009 流感病毒對特敏福呈抗藥性個案的監測

- 第1周及第2周的首4天(2012年1月8至11日)均沒有新的甲型(H1N1)2009 流感病毒對奧司他韋（特敏福）呈抗藥性個案。自2009年至今，本港共有16宗甲型(H1N1)2009 流感病毒對特敏福出現抗藥性的個案。

世界各地的流感流行情況

- 美國的流感活躍程度上升，但維持在相對低水平（截至2011年12月31日的一周）。
- 加拿大的流感樣病例求診率與上周比較有所上升，但仍維持在每年這段時間的預期水平之內。（截至2011年12月31日的一周）。
- 在英國，英格蘭、威爾斯、蘇格蘭及北愛爾蘭的流感活躍程度維持在低水平（截至2012年1月1日的一周）。
- 歐洲地區的流感樣病例求診率處於低水平，但在過去兩周定點監測樣本呈流感陽性的百分比有所上升，顯示流感季節的開始（截至2011年12月31日的一周）。
- 新加坡的急性呼吸道感染的求診個案數字處於警戒線之下（截至2011年12月31日的一周）。

資料來源：

資料節錄自以下內容已更新之來源：[美國疾病預防控制中心](#)、[加拿大公共衛生局](#)、[英國健康保護署](#)、[世界衛生組織歐洲流感監測](#)及[新加坡衛生部](#)。