

流感速遞

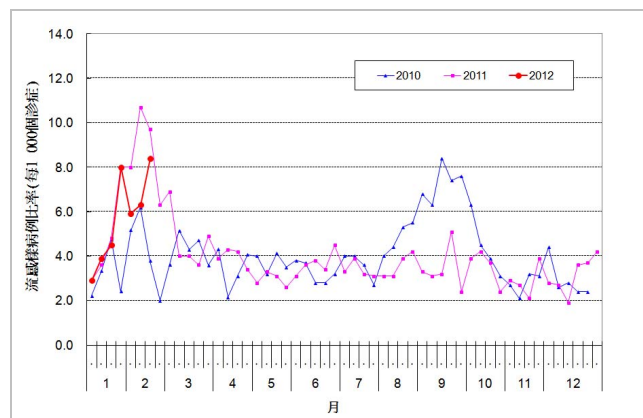
流感速遞是由衛生防護中心呼吸疾病辦事處每星期出版有關監測本地及世界各地的流行性感冒流行情況的總結報告。

報告周期：2012年2月12至18日(第7周)

- 最新的監測數據顯示整體流感活躍程度持續上升。
- 自2012年1月13日起，衛生防護中心聯同醫院管理局及私家醫院監察流感相關而需入住深切治療部或死亡個案(年齡為十八歲或以上)的統計數字。截至2月22日，本中心目前共錄得39宗流感相關而需入住深切治療部或死亡的個案，當中23宗為死亡個案。
- 由於本地的冬季流感季節預料仍會持續數星期，目標組別人士應把握最後機會盡快接種流感疫苗。

定點普通科診所的流感樣病例監測, 2010-12

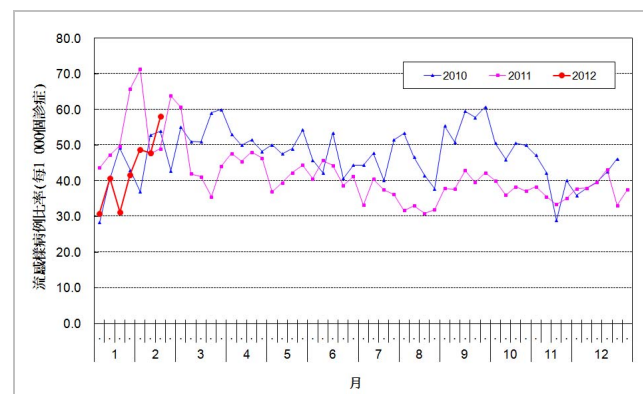
在第7周，定點普通科診所呈報的流感樣病例個案平均數為8.4宗(每千個診症計)(圖一)。



圖一 定點普通科診所的流感樣病例求診率, 2010-12

定點私家醫生的流感樣病例監測, 2010-12

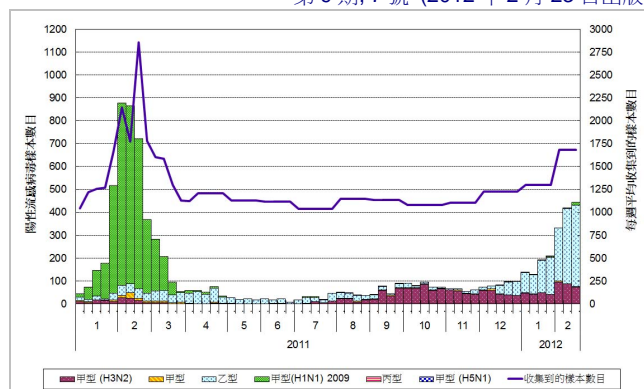
在第7周，定點私家醫生呈報的流感樣病例個案平均數為58.2宗(每千個診症計)(圖二)。



圖二 定點私家醫生的流感樣病例求診率, 2010-12

流行性感冒病毒化驗數目(實驗室監測), 2011-12

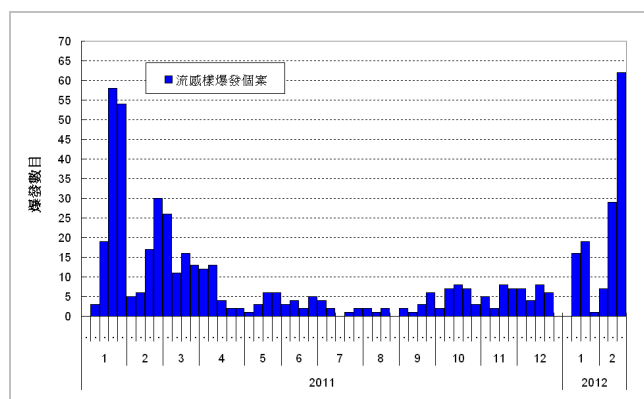
在第 7 周, 公共衛生檢測中心共檢測到 447 個流行性感冒病毒的樣本, 當中包括 354 個乙型流感病毒樣本、75 個甲型(H3)流感病毒樣本、14 個甲型(H1N1)2009 流感病毒樣本及 4 個甲型流感病毒樣本(圖三)。



圖三 流行性感冒病毒化驗數目, 2011-12

流感樣爆發監測, 2011-12

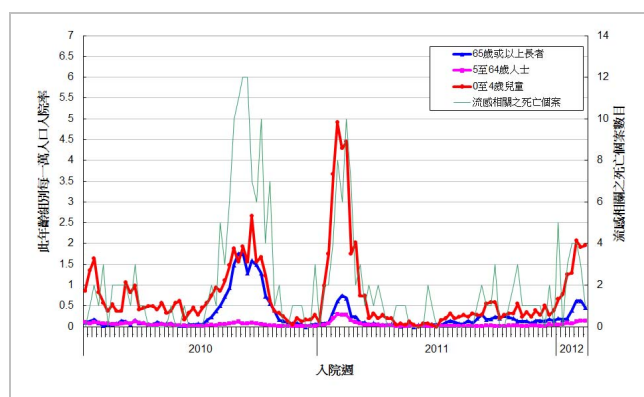
在第 7 周, 本中心錄得 61 宗在學校/院舍發生的流感樣爆發的報告(圖四)。第 8 周的首 4 天(2012 年 2 月 19 至 22 日)有 37 宗在學校/院舍發生的流感樣爆發的報告。



圖四 流感樣爆發, 2011-12

出院診斷為流感的入院率及死亡數字, 2010-12

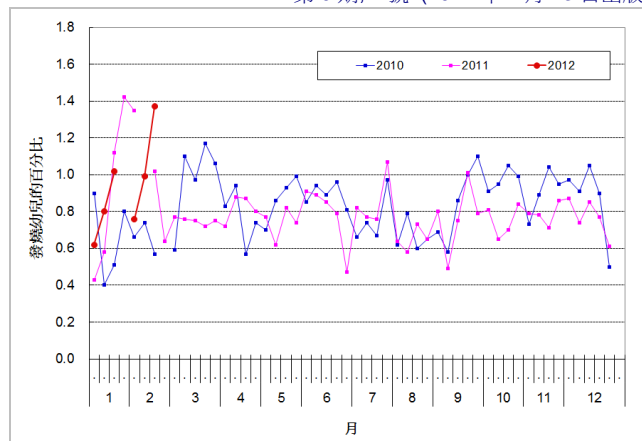
在第 7 周, 0-4 歲小童、5-64 歲人士及 65 歲或以上人士主要診斷為流感的入院率分別為 1.95, 0.14 和 0.45 宗(該年齡組別每一萬人口計)(圖五)。右圖亦顯示在公立醫院任何出院診斷包括流感之死亡個案數字。



圖五 出院診斷為流感的入院率及死亡數字, 2010-12

定點幼兒中心/幼稚園的發燒監測, 2010-12

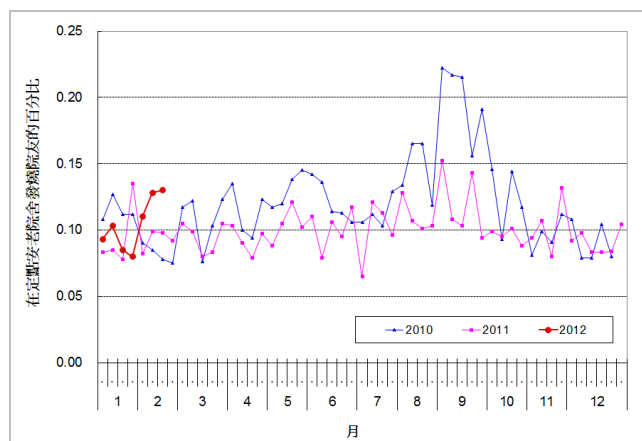
在第 7 周, 1.37% 定點幼兒中心/幼稚園的幼兒出現發燒徵狀(圖六)。



圖六 定點幼兒中心/幼稚園的幼兒發燒比率, 2010-12

定點安老院舍的發燒監測, 2010-12

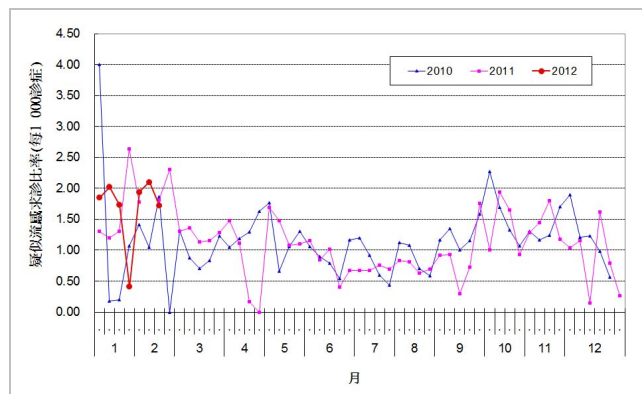
在第 7 周, 0.13% 定點安老院舍的院友出現發燒徵狀(圖七)。



圖七 定點安老院舍的院友發燒比率, 2010-12

中醫師的疑似流感監測, 2010-12

在第 7 周, 定點中醫師呈報的疑似流感個案平均數為 1.72 宗(每千個診症計)(圖八)。



圖八 定點中醫師疑似流感求診比率, 2010-12

加強監測季節性流感嚴重個案(年齡為十八歲或以上)

- 2012 年 2 月 15 日中午 12 時至 2012 年 2 月 22 日中午 12 時期間共錄得 11 宗與流感相關而需入住深切治療部或死亡的個案, 當中 7 宗為死亡個案。另外, 有 1 宗早前報告與流感相關而需入住深切治療部的個案在此報告期間死亡。

註：現時報告的是臨時數據，可能會因資料的更新而作出修訂。

兒童流感相關之嚴重併發症/死亡個案的監測(年齡大於一個月並小於十八歲)

- 第 7 周有 4 宗兒童流感相關之嚴重併發症的報告，涉及兩名男童及兩名女童。患者年齡由八個月至十四歲。他們曾出現腦炎或嚴重肺炎症狀。其中一人已出院，其餘三人情況穩定。他們的鼻咽分泌樣本均對乙型流感呈陽性反應。第 8 周的首 4 天(2012 年 2 月 19 至 22 日)沒有兒童流感相關之嚴重併發症/死亡個案的報告。

甲型(H1N1)2009 流感病毒對特敏福呈抗藥性個案的監測

- 第 7 周及第 8 周的首 4 天(2012 年 2 月 19 至 22 日)均沒有新的甲型(H1N1)2009 流感病毒對奧司他韋（特敏福）呈抗藥性個案。自 2009 年至今，本港共有 16 宗甲型(H1N1)2009 流感病毒對特敏福出現抗藥性的個案。

世界各地的流感流行情況

- 美國的流感活躍程度持續上升，陽性樣本中最多檢測到的為甲型(H3N2)流感病毒（截至 2012 年 2 月 11 日的一周）。
- 加拿大的流感樣病例求診率較上周下降，並處於每年這段時間的預期水平之內。（截至 2012 年 2 月 11 日的一周）。
- 英國的整體流感活躍程度輕微上升，但仍維持在低水平(截至 2012 年 2 月 12 日的一周)。
- 歐洲 42 個國家中有 27 個國家的流感樣病例求診率上升，而西歐的整體流感活躍程度則較高。(截至 2012 年 2 月 12 日)。
- 新加坡的急性呼吸道感染的求診個案數字處於警戒線之上(截至 2012 年 2 月 18 日的一周)。

資料來源：

資料節錄自以下內容已更新之來源：[美國疾病預防控制中心](#)、[加拿大公共衛生局](#)、[英國健康保護署](#)、[世界衛生組織歐洲流感監測](#)及[新加坡衛生部](#)。