

流感速遞

流感速遞是由衛生防護中心呼吸疾病辦事處每星期出版有關監測本地及世界各地的流行性感冒流行情況的總結報告。

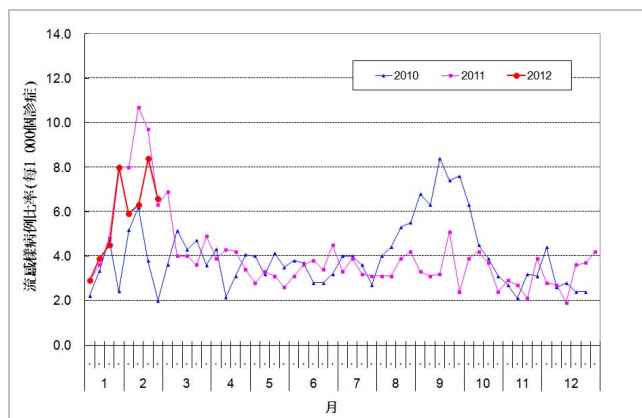
本地流感流行情況 (截至 2012 年 3 月 1 日)

報告周期：2012 年 2 月 19 至 25 日(第 8 周)

- 最新的監測數據顯示整體流感活躍程度持續上升。
- 自 2012 年 1 月 13 日起，衛生防護中心聯同醫院管理局及私家醫院監察流感相關而需入住深切治療部或死亡個案(年齡為十八歲或以上)的統計數字。截至 2 月 29 日，本中心目前共錄得 49 宗流感相關而需入住深切治療部或死亡的個案，當中 30 宗為死亡個案。
- 由於本地的冬季流感季節預料仍會持續數星期，目標組別人士應把握最後機會盡快接種流感疫苗。

定點普通科診所的流感樣病例監測, 2010-12

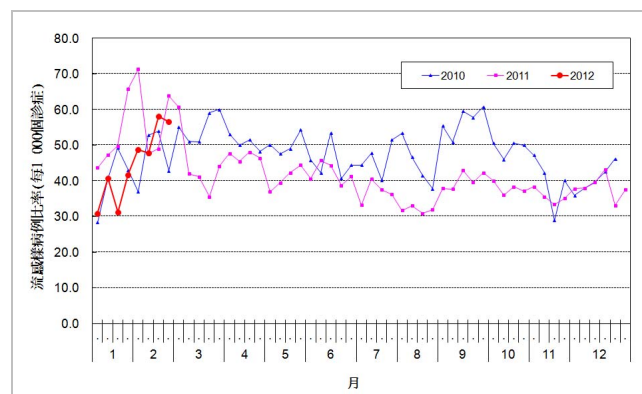
在第 8 周，定點普通科診所呈報的流感樣病例個案平均數為 6.6 宗(每千個診症計)(圖一)。



圖一 定點普通科診所的流感樣病例求診率, 2010-12

定點私家醫生的流感樣病例監測, 2010-12

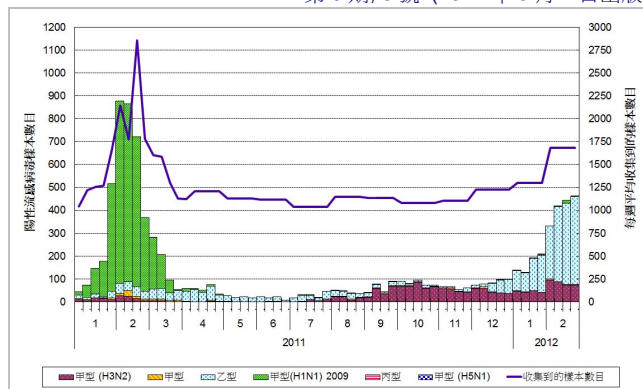
在第 8 周，定點私家醫生呈報的流感樣病例個案平均數為 56.7 宗(每千個診症計)(圖二)。



圖二 定點私家醫生的流感樣病例求診率, 2010-12

流行性感冒病毒化驗數目(實驗室監測), 2011-12

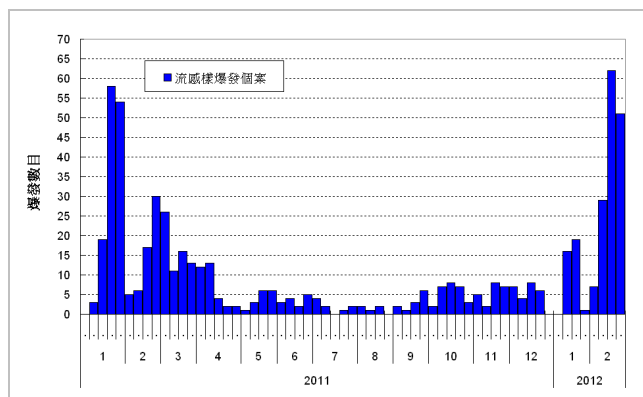
在第8周, 公共衛生檢測中心共檢測到465個流行性感冒病毒的樣本, 當中包括386個乙型流感病毒樣本、75個甲型(H3)流感病毒樣本、3個甲型流感病毒樣本及1個甲型(H1N1)2009流感病毒樣本(圖三)。



圖三 流行性感冒病毒化驗數目, 2011-12

流感樣爆發監測, 2011-12

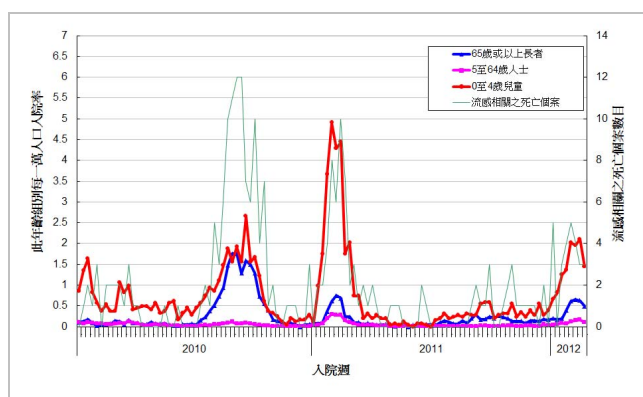
在第8周, 本中心錄得51宗在學校/院舍發生的流感樣爆發的報告(圖四)。第9周的首4天(2012年2月26至29日)有24宗在學校/院舍發生的流感樣爆發的報告。



圖四 流感樣爆發, 2011-12

出院診斷為流感的入院率及死亡數字, 2010-12

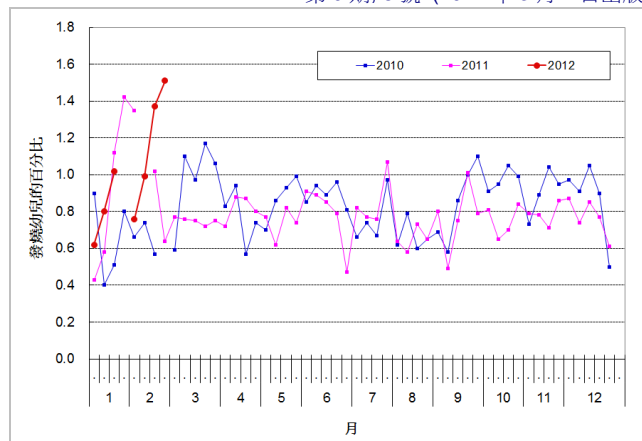
在第8周, 0-4歲小童、5-64歲人士及65歲或以上人士主要診斷為流感的入院率分別為1.44, 0.11和0.49宗(該年齡組別每一萬人口計)(圖五)。右圖亦顯示在公立醫院任何出院診斷包括流感之死亡個案數字。



圖五 出院診斷為流感的入院率及死亡數字, 2010-12

定點幼兒中心/幼稚園的發燒監測, 2010-12

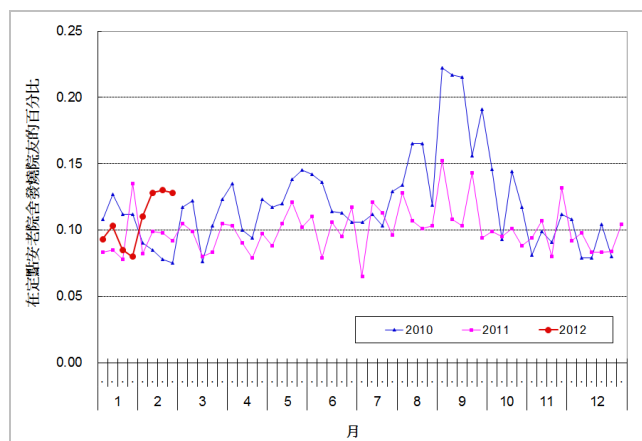
在第8周，1.51%定點幼兒中心/幼稚園的幼兒出現發燒徵狀(圖六)。



圖六 定點幼兒中心/幼稚園的幼兒發燒比率, 2010-12

定點安老院舍的發燒監測, 2010-12

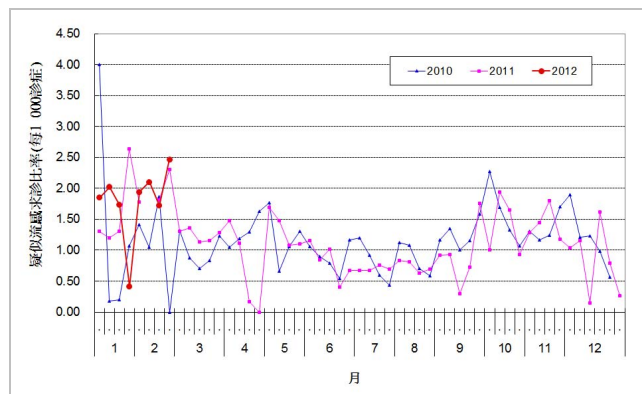
在第8周，0.13%定點安老院舍的院友出現發燒徵狀(圖七)。



圖七 定點安老院舍的院友發燒比率, 2010-12

中醫師的疑似流感監測, 2010-12

在第8周，定點中醫師呈報的疑似流感個案平均數為2.47宗(每千個診症計)(圖八)。



圖八 定點中醫師疑似流感求診比率, 2010-12

加強監測季節性流感嚴重個案(年齡為十八歲或以上)

- 2012年2月22日中午12時至2012年2月29日中午12時期間共錄得10宗與流感相關而需入住深切治療部或死亡的個案，當中6宗為死亡個案。另外，有1宗早前報告與流感相關而需入住深切治療部的個案在此報告期間死亡。

註：現時報告的是臨時數據，可能會因資料的更新而作出修訂。

兒童流感相關之嚴重併發症/死亡個案的監測(年齡大於一個月並小於十八歲)

- 第8周及第9周的首4天(2012年2月26至29日)均沒有兒童流感相關之嚴重併發症/死亡個案的報告。

甲型(H1N1)2009 流感病毒對特敏福呈抗藥性個案的監測

- 第8周有1宗甲型(H1N1)2009 流感病毒對奧司他韋(特敏福)呈抗藥性個案, 涉及一名六個月大男嬰。他現時情況嚴重。個案中所檢測的病毒株沒有對扎那米偉(樂感清)出現抗藥性。第9周的首4天(2012年2月26至29日)沒有新的甲型(H1N1)2009 流感病毒對奧司他韋(特敏福)呈抗藥性個案。自2009年至今, 本港共有17宗甲型(H1N1)2009 流感病毒對特敏福出現抗藥性的個案。

世界各地的流感流行情況

- 美國的流感活躍程度輕微上升, 但仍處於相對低水平。陽性樣本中最多檢測到的為甲型(H3N2)流感病毒(截至2012年2月18日的一周)。
- 加拿大的流感樣病例求診率較上周上升, 並處於每年這段時間的預期水平之內。(截至2012年2月18日的一周)。
- 在英國, 英格蘭、威爾斯、蘇格蘭及北愛爾蘭的每周流感求診率維持在低水平。(截至2012年2月19日的一周)。
- 歐洲27個國家的流感活躍程度正在上升, 而該地區有一半國家的流感活躍程度處於中度水平。(截至2012年2月19日)。
- 新加坡的急性呼吸道感染的求診個案數字輕微下降, 並處於警戒線之下(截至2012年2月18日的一周)。

資料來源:

資料節錄自以下內容已更新之來源: [美國疾病預防控制中心](#)、[加拿大公共衛生局](#)、[英國健康保護署](#)、[世界衛生組織歐洲流感監測](#)及[新加坡衛生部](#)。