

# 流感速遞

**流感速遞**是由衛生防護中心呼吸疾病辦事處每星期出版有關監測本地及世界各地的流行性感冒流行情況的總結報告。

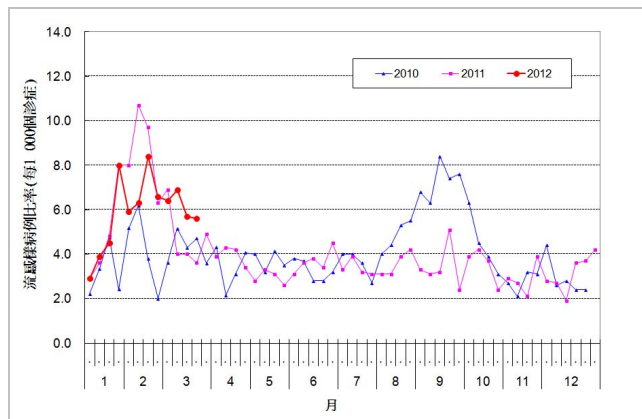
## 本地流感流行情況 (截至 2012 年 3 月 29 日)

**報告周期：2012 年 3 月 18 至 24 日(第 12 周)**

- 最新的監測數據顯示整體流感活躍程度自二月尾的高峰進一步上升。
- 自 2012 年 1 月 13 日起，衛生防護中心聯同醫院管理局及私家醫院監察流感相關而需入住深切治療部或死亡個案(年齡為十八歲或以上)的統計數字。截至 3 月 28 日，本中心目前共錄得 94 宗流感相關而需入住深切治療部或死亡的個案，當中 54 宗為死亡個案。
- 由於本地的冬季流感季節預料仍會持續數星期，目標組別人士應把握最後機會盡快接種流感疫苗。

### 定點普通科診所的流感樣病例監測, 2010-12

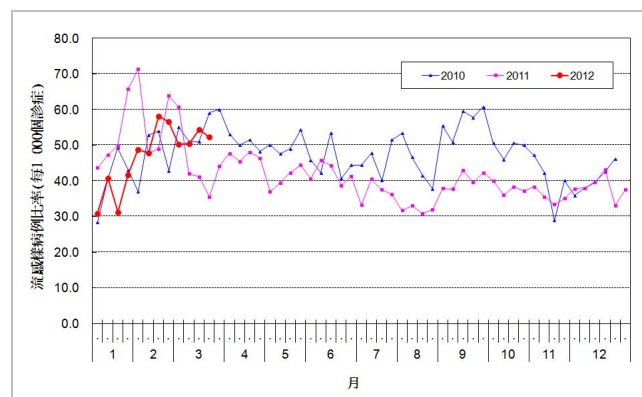
在第 12 周，定點普通科診所呈報的流感樣病例個案平均數為 5.6 宗(每千個診症計)(圖一)。



圖一 定點普通科診所的流感樣病例求診率, 2010-12

### 定點私家醫生的流感樣病例監測, 2010-12

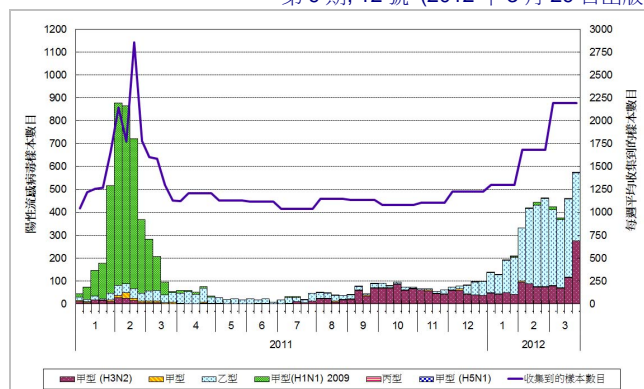
在第 12 周，定點私家醫生呈報的流感樣病例個案平均數為 52.3 宗(每千個診症計)(圖二)。



圖二 定點私家醫生的流感樣病例求診率, 2010-12

## 流行性感冒病毒化驗數目(實驗室監測), 2011-12

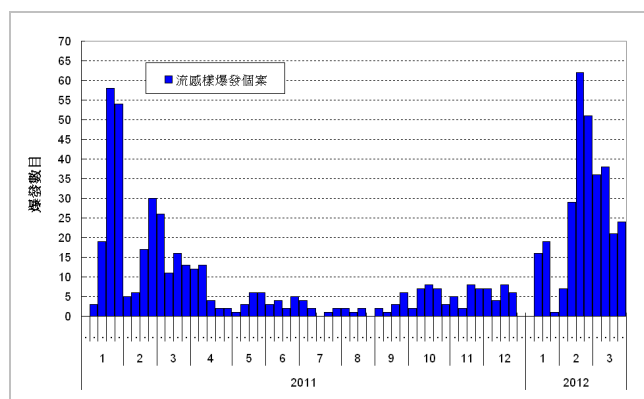
在第 12 周，公共衛生檢測中心共檢測到 579 個流行性感冒病毒的樣本，當中包括 297 個乙型流感病毒樣本、278 個甲型(H3)流感病毒樣本及 4 個甲型(H1N1)2009 流感病毒樣本(圖三)。



圖三 流行性感冒病毒化驗數目, 2011-12

## 流感樣爆發監測, 2011-12

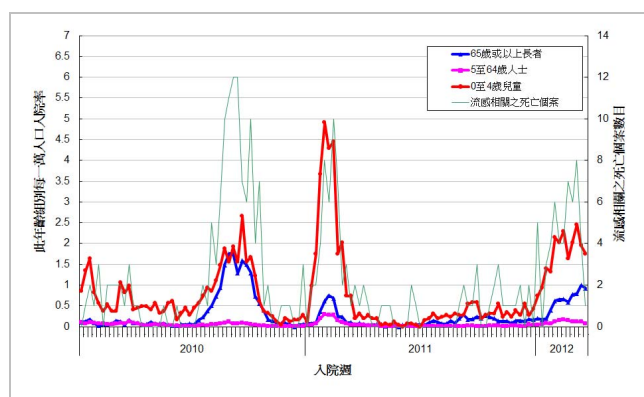
在第 12 周，本中心錄得 24 宗在學校/院舍發生的流感樣爆發的報告(圖四)。第 13 周的首 4 天(2012 年 3 月 25 至 28 日)有 7 宗在學校/院舍發生的流感樣爆發的報告。



圖四 流感樣爆發, 2011-12

## 出院診斷為流感的入院率及死亡數字, 2010-12

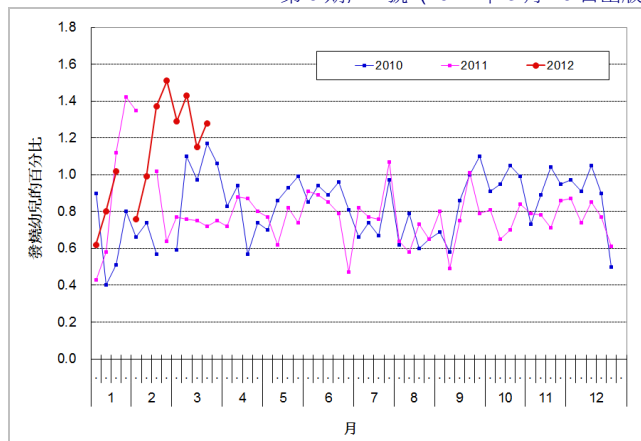
在第 12 周，0-4 歲小童、5-64 歲人士及 65 歲或以上人士主要診斷為流感的入院率分別為 1.76, 0.08 和 0.92 宗(該年齡組別每一萬人口計)(圖五)。右圖亦顯示在公立醫院任何出院診斷包括流感之死亡個案數字。



圖五 出院診斷為流感的入院率及死亡數字, 2010-12

## 定點幼兒中心/幼稚園的發燒監測, 2010-12

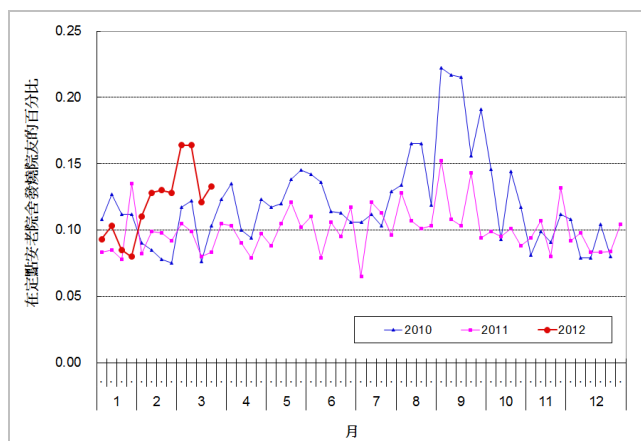
在第12周, 1.28%定點幼兒中心/幼稚園的幼兒出現發燒徵狀(圖六)。



圖六 定點幼兒中心/幼稚園的幼兒發燒比率, 2010-12

## 定點安老院舍的發燒監測, 2010-12

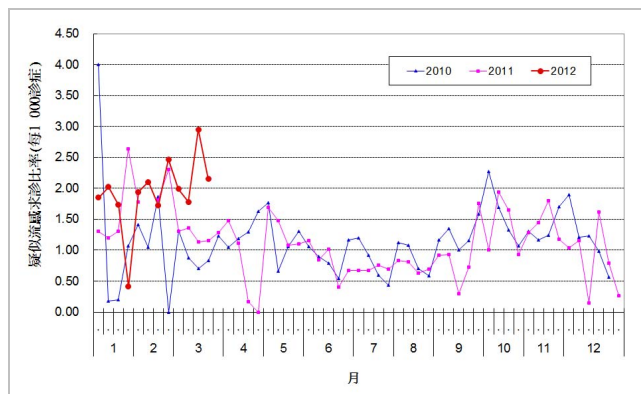
在第12周, 0.13%定點安老院舍的院友出現發燒徵狀(圖七)。



圖七 定點安老院舍的院友發燒比率, 2010-12

## 中醫師的疑似流感監測, 2010-12

在第12周, 定點中醫師呈報的疑似流感個案平均數為2.15宗(每千個診症計)(圖八)。



圖八 定點中醫師疑似流感求診比率, 2010-12

## 加強監測季節性流感嚴重個案(年齡為十八歲或以上)

- 2012年3月21日中午12時至2012年3月28日中午12時期間共錄得18宗與流感相關而需入住深切治療部或死亡的個案, 當中8宗為死亡個案。

註: 現時報告的是臨時數據, 可能會因資料的更新而作出修訂。

## 兒童流感相關之嚴重併發症/死亡個案的監測(年齡大於一個月並小於十八歲)

- 第 12 周及第 13 周的首 4 天(2012 年 3 月 25 至 28 日)均沒有兒童流感相關之嚴重併發症/死亡個案的報告。

## 甲型(H1N1)2009 流感病毒對特敏福呈抗藥性個案的監測

- 第 12 周及第 13 周的首 4 天(2012 年 3 月 25 至 28 日)均沒有新的甲型(H1N1)2009 流感病毒對奧司他韋(特敏福)呈抗藥性個案。自 2009 年至今,本港共有 18 宗甲型(H1N1)2009 流感病毒對特敏福出現抗藥性的個案。

## 世界各地的流感流行情況

- 美國部分地區的流感活躍程度持續上升,但仍維持在相對低水平。(截至 2012 年 3 月 17 日的一周)。
- 加拿大的整體流感活躍程度較上周持續上升(截至 2012 年 3 月 17 日的一周)。
- 在英國,英格蘭、威爾斯、蘇格蘭及北愛爾蘭的每周流感求診率維持在低水平(截至 2012 年 3 月 18 日的一周)。
- 歐洲的流感活躍程度普遍地下降中,但百分之五十的國家的求診率仍處於警戒線之上(截至 2012 年 3 月 18 日)。
- 新加坡的急性呼吸道感染的求診個案數字處於警戒線之下(截至 2012 年 3 月 24 日的一周)。

資料來源:

資料節錄自以下內容已更新之來源: [美國疾病預防控制中心](#)、[加拿大公共衛生局](#)、[英國健康保護署](#)、[世界衛生組織歐洲流感監測](#)及[新加坡衛生部](#)。