

# 流感速遞

**流感速遞**是由衛生防護中心呼吸疾病辦事處每星期出版有關監測本地及世界各地的流行性感冒流行情況的總結報告。

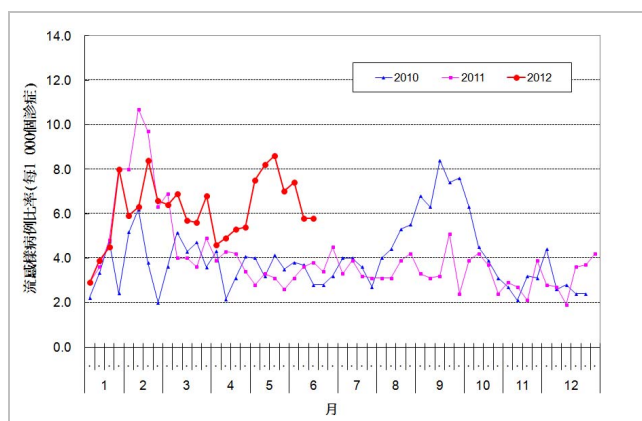
## 本地流感流行情況 (截至 2012 年 6 月 20 日)

**報告周期：2012 年 6 月 10 至 16 日(第 24 周)**

- 最新的監測數據顯示整體流感活躍程度已下降，但仍然維持在高水平。
- 自 2012 年 1 月 13 日起，衛生防護中心聯同醫院管理局及私家醫院監察流感相關而需入住深切治療部或死亡個案(年齡為十八歲或以上)的統計數字。截至 6 月 20 日，本中心目前共錄得 285 宗流感相關而需入住深切治療部或死亡的個案，當中 184 宗為死亡個案。

### 定點普通科診所的流感樣病例監測, 2010-12

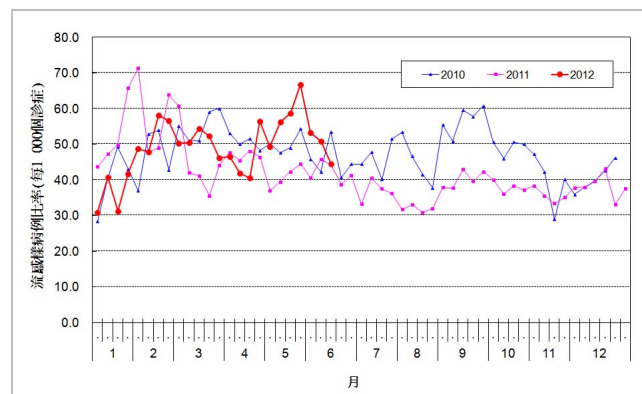
在第 24 周，定點普通科診所呈報的流感樣病例個案平均數為 5.8 宗(每千個診症計)(圖一)。



圖一 定點普通科診所的流感樣病例求診率, 2010-12

### 定點私家醫生的流感樣病例監測, 2010-12

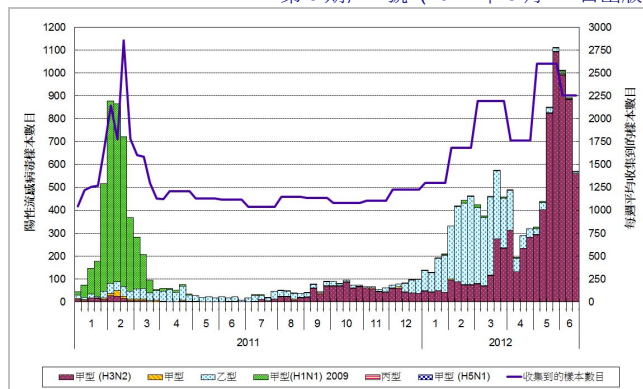
在第 24 周，定點私家醫生呈報的流感樣病例個案平均數為 44.4 宗(每千個診症計)(圖二)。



圖二 定點私家醫生的流感樣病例求診率, 2010-12

## 流行性感冒病毒化驗數目(實驗室監測), 2011-12

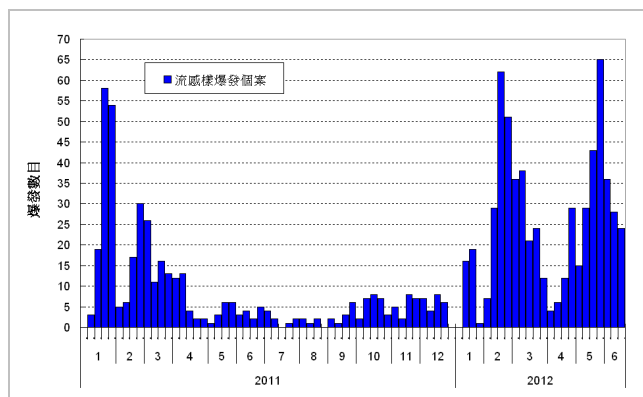
在第24周, 公共衛生檢測中心共檢測到571個流行性感冒病毒的樣本, 當中包括562個甲型(H3)流感病毒樣本、6個乙型流感病毒樣本、2個甲型流感病毒樣本及1個甲型(H1N1)2009流感病毒樣本(圖三)。



圖三 流行性感冒病毒化驗數目, 2011-12

## 流感樣爆發監測, 2011-12

在第24周, 本中心錄得23宗在學校/院舍發生的流感樣爆發的報告(圖四)。第25周的首4天(2012年6月17至20日)有17宗在學校/院舍發生的流感樣爆發的報告。

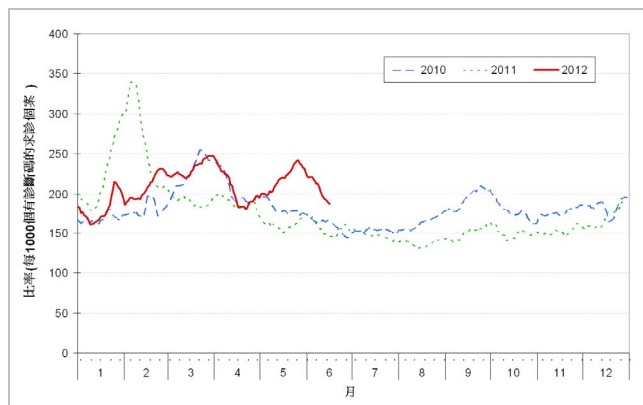


圖四 流感樣爆發, 2011-12

## 急症科流感病類症狀組比率, 2010-12<sup>#</sup>

在第24周, 急症科流感病類症狀組的比率為186.3(每一千個有診斷碼的求診個案計)(圖五)。

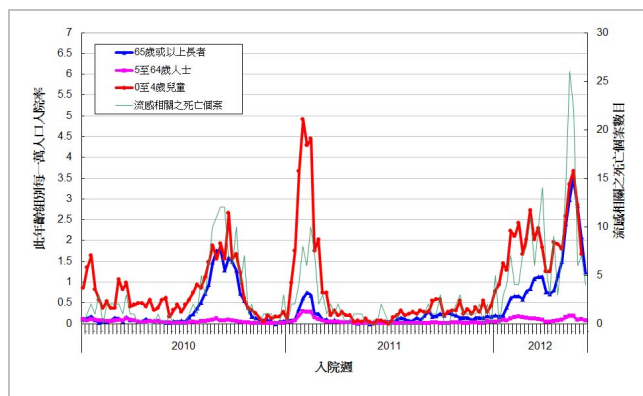
<sup>#</sup>註：流感病類症狀組所包括的診斷碼有流感、上呼吸道感染、發熱、咳嗽、咽喉疼痛和肺炎等。



圖五 急症科流感病類症狀組比率, 2010-12

## 出院診斷為流感的入院率及死亡數字, 2010-12

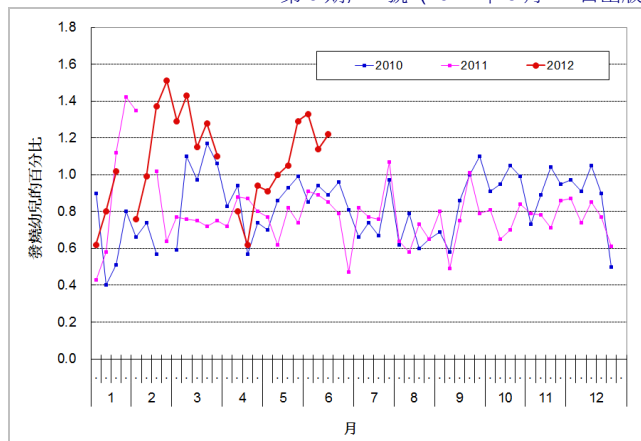
在第24周, 0-4歲小童、5-64歲人士及65歲或以上人士主要診斷為流感的入院率分別為1.13, 0.08和1.24宗(該年齡組別每一萬人口計)(圖六)。右圖亦顯示在公立醫院任何出院診斷包括流感之死亡個案數字。



圖六 出院診斷為流感的入院率及死亡數字, 2010-12

## 定點幼兒中心/幼稚園的發燒監測, 2010-12

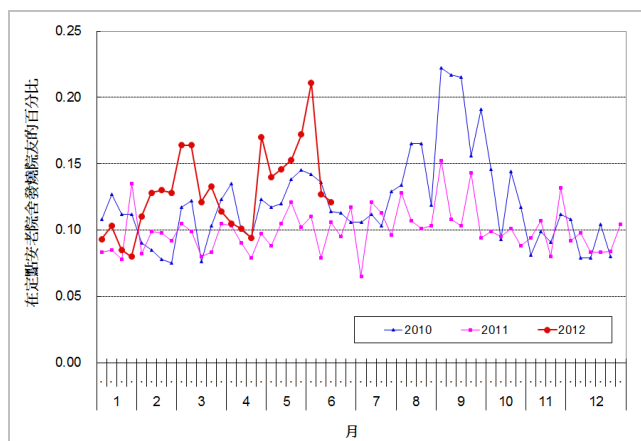
在第24周, 1.22%定點幼兒中心/幼稚園的幼兒出現發燒徵狀(圖七)。



圖七 定點幼兒中心/幼稚園的幼兒發燒比率, 2010-12

## 定點安老院舍的發燒監測, 2010-12

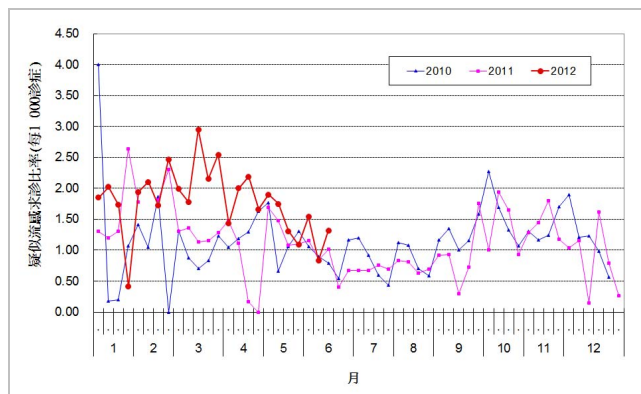
在第24周, 0.12%定點安老院舍的院友出現發燒徵狀(圖八)。



圖八 定點安老院舍的院友發燒比率, 2010-12

## 中醫師的疑似流感監測, 2010-12

在第24周, 定點中醫師呈報的疑似流感個案平均數為1.32宗(每千個診症計)(圖九)。



圖九 定點中醫師疑似流感求診比率, 2010-12

## 加強監測季節性流感嚴重個案(年齡為十八歲或以上)

- 2012年6月13日中午12時至2012年6月20日中午12時期間共錄得17宗與流感相關而需入住深切治療部或死亡的個案, 當中11宗為死亡個案。

註：現時報告的是臨時數據，可能會因資料的更新而作出修訂。

## 兒童流感相關之嚴重併發症/死亡個案的監測(年齡大於一個月並小於十八歲)

- 第24周沒有兒童流感相關之嚴重併發症/死亡個案的報告。第25周的首4天(2012年6月17至20日)有1宗兒童流感相關之嚴重併發症個案的報告, 涉及一名曾出現嚴重肺炎的兩歲女童。她現時情況危殆。她的鼻咽分泌樣本對甲型流感呈陽性反應。

註: 現時報告的是臨時數據, 可能會因資料的更新而作出修訂。

## 甲型(H1N1)2009 流感病毒對特敏福呈抗藥性個案的監測

- 第24周及第25周的首4天(2012年6月17至20日)均沒有新的甲型(H1N1)2009 流感病毒對奧司他韋(特敏福)呈抗藥性個案。自2009年至今, 本港共有20宗甲型(H1N1)2009 流感病毒對特敏福出現抗藥性的個案。

## 世界各地的流感流行情況

- 美國的流感樣病例求診率處於基線水平之下(截至2012年6月9日的一周)。
- 英國的流感樣病例求診率維持在低水平(截至2012年6月14日)。
- 新西蘭流感樣病例的求診率處於基線水平之下(截至2012年6月10日的一周)。
- 新加坡的急性呼吸道感染的求診個案數字處於警戒線之下(截至2012年6月16日的一周)。

資料來源:

資料節錄自以下內容已更新之來源: [美國疾病預防控制中心](#)、[英國健康保護署](#)、[新西蘭衛生部之公共衛生監測](#)及[新加坡衛生部](#)。