

# 流感速遞

**流感速遞**是由衛生防護中心呼吸疾病辦事處每星期出版有關監測本地及世界各地的流行性感冒流行情況的總結報告。

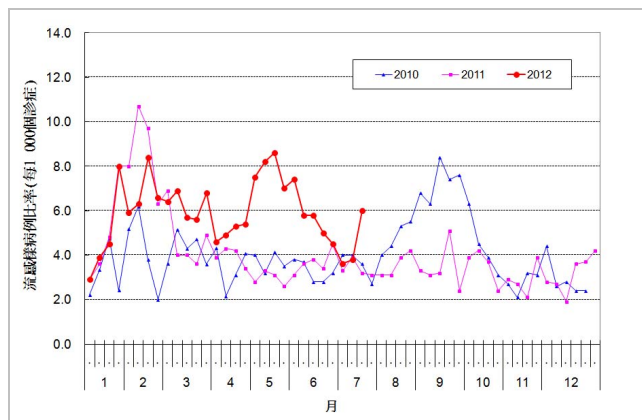
## 本地流感流行情況 (截至 2012 年 7 月 25 日)

**報告周期：2012 年 7 月 15 至 21 日(第 29 周)**

- 最新的監測數據顯示，香港的流感季節的高峰已經完結。流感季節自今年一月中開始，為期約六個月。
- 自 2012 年 1 月 13 日起，衛生防護中心聯同醫院管理局及私家醫院監察流感相關而需入住深切治療部或死亡個案(年齡為十八歲或以上)的統計數字。截至 7 月 26 日，本中心目前共錄得 331 宗流感相關而需入住深切治療部或死亡的個案，當中 225 宗為死亡個案。中心在評估目前情況後，現時的加強監測系統將於七月二十六日完結。

### 定點普通科診所的流感樣病例監測, 2010-12

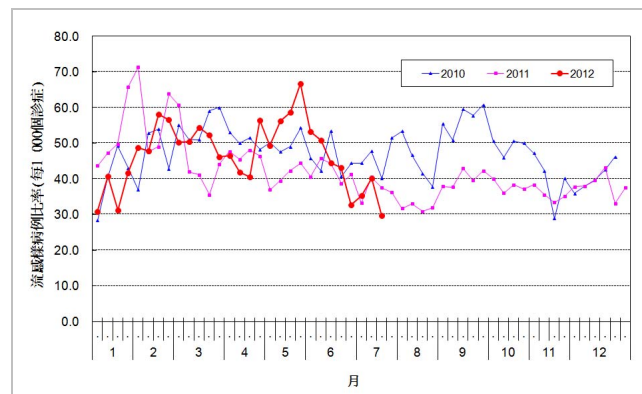
在第 29 周，定點普通科診所呈報的流感樣病例個案平均數為 6.0 宗(每千個診症計)(圖一)。



圖一 定點普通科診所的流感樣病例求診率, 2010-12

### 定點私家醫生的流感樣病例監測, 2010-12

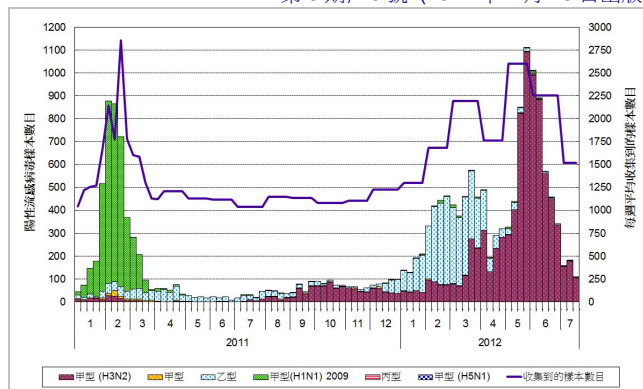
在第 29 周，定點私家醫生呈報的流感樣病例個案平均數為 29.8 宗(每千個診症計)(圖二)。



圖二 定點私家醫生的流感樣病例求診率, 2010-12

## 流行性感病毒化驗數目(實驗室監測), 2011-12

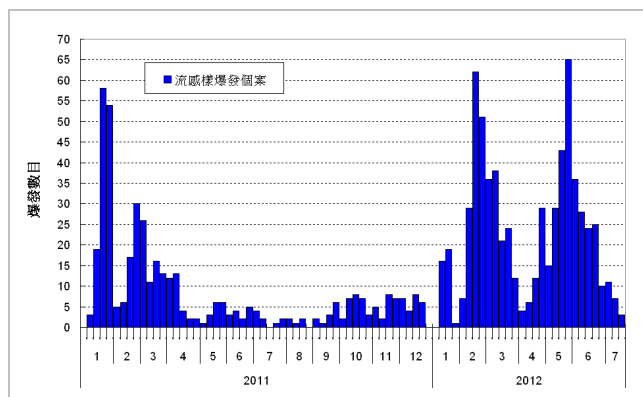
在第 29 周, 公共衛生檢測中心共檢測到 112 個流行性感病毒的樣本, 當中包括 110 個甲型(H3)流感病毒樣本及 2 個甲型(H1N1)2009 流感病毒樣本(圖三)。



圖三 流行性感病毒化驗數目, 2011-12

## 流感樣爆發監測, 2011-12

在第 29 周, 本中心錄得 4 宗在學校/院舍發生的流感樣爆發的報告(圖四)。第 30 周的首 4 天(2012 年 7 月 22 至 25 日)有 1 宗在院舍發生的流感樣爆發的報告。

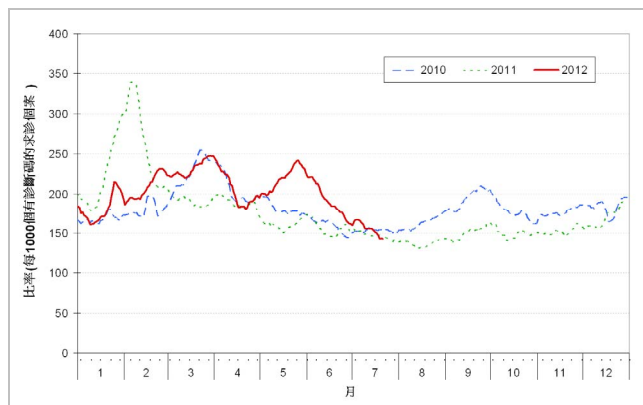


圖四 流感樣爆發, 2011-12

## 急症科流感病類症狀組比率, 2010-12<sup>#</sup>

在第 29 周, 急症科流感病類症狀組的比率為 141.9(每一千個有診斷碼的求診個案計)(圖五)。

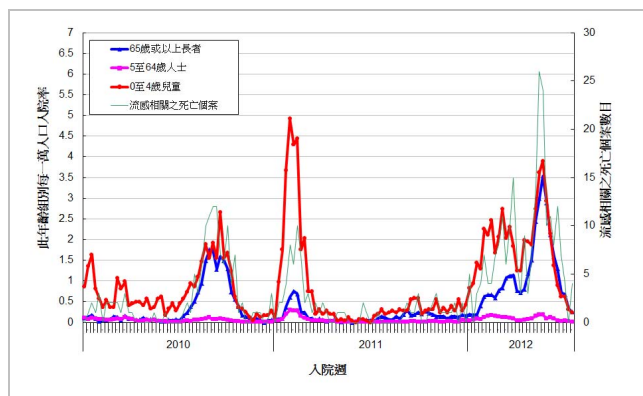
<sup>#</sup>註: 流感病類症狀組所包括的診斷碼有流感、上呼吸道感染、發熱、咳嗽、咽喉疼痛和肺炎等。



圖五 急症科流感病類症狀組比率, 2010-1

## 出院診斷為流感的入院率及死亡數字, 2010-12

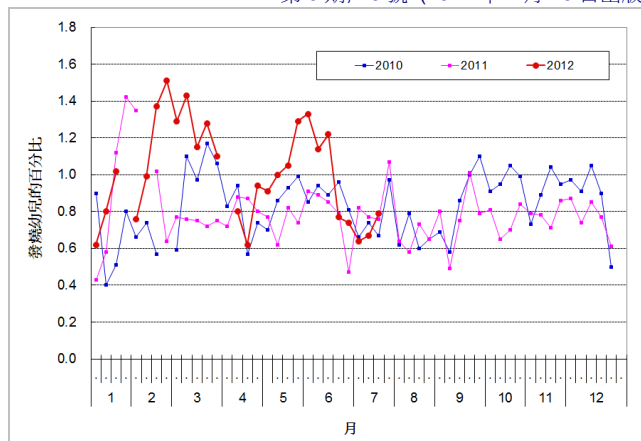
在第 29 周, 0-4 歲小童、5-64 歲人士及 65 歲或以上人士主要診斷為流感的入院率分別為 0.23, 0.01 和 0.25 宗(該年齡組別每一萬人口計)(圖六)。右圖亦顯示在公立醫院任何出院診斷包括流感之死亡個案數字。



圖六 出院診斷為流感的入院率及死亡數字, 2010-12

## 定點幼兒中心/幼稚園的發燒監測, 2010-12

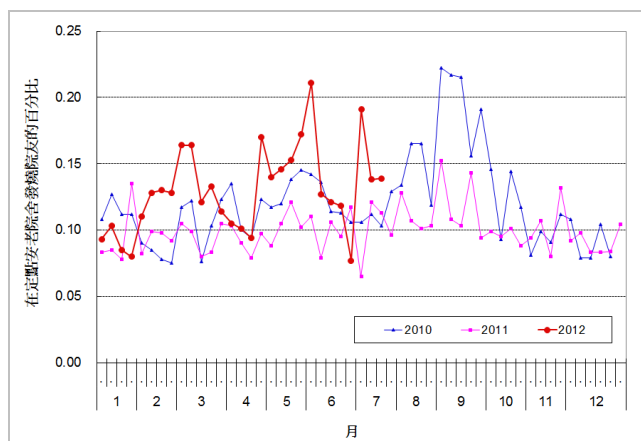
在第29周, 0.79%定點幼兒中心/幼稚園的幼兒出現發燒徵狀(圖七)。



圖七 定點幼兒中心/幼稚園的幼兒發燒比率, 2010-12

## 定點安老院舍的發燒監測, 2010-12

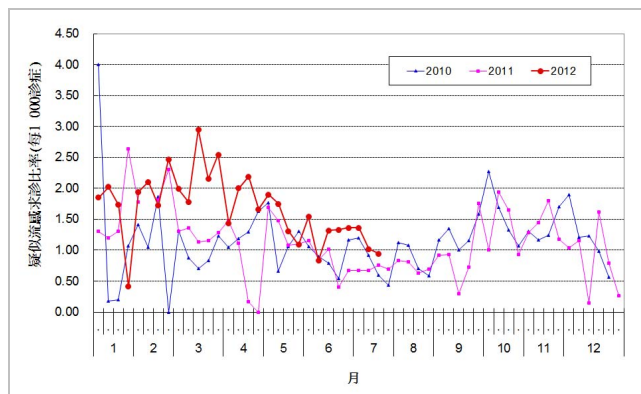
在第29周, 0.14%定點安老院舍的院友出現發燒徵狀(圖八)。



圖八 定點安老院舍的院友發燒比率, 2010-12

## 中醫師的疑似流感監測, 2010-12

在第29周, 定點中醫師呈報的疑似流感個案平均數為0.94宗(每千個診症計)(圖九)。



圖九 定點中醫師疑似流感求診比率, 2010-12

## 加強監測季節性流感嚴重個案(年齡為十八歲或以上)

- 2012年7月18日中午12時至2012年7月26日中午12時期間共錄得6宗與流感相關而需入住深切治療部或死亡的個案, 當中4宗為死亡個案。另外, 有1宗早前報告與流感相關而需入住深切治療部的個案在此報告期間死亡。

註：現時報告的是臨時數據，可能會因資料的更新而作出修訂。

## 兒童流感相關之嚴重併發症/死亡個案的監測(年齡大於一個月並小於十八歲)

- 第29周及第30周的首4天(2012年7月22至25日)均沒有兒童流感相關之嚴重併發症/死亡個案的報告。

註：現時報告的是臨時數據，可能會因資料的更新而作出修訂。

## 甲型(H1N1)2009 流感病毒對特敏福呈抗藥性個案的監測

- 第29周及第30周的首4天(2012年7月22至25日)均沒有新的甲型(H1N1)2009 流感病毒對奧司他韋（特敏福）呈抗藥性個案。自2009年至今，本港共有20宗甲型(H1N1)2009 流感病毒對特敏福出現抗藥性的個案。

## 世界各地的流感流行情況

- 美國的流感樣病例求診率處於基線水平之下(截至2012年7月14日的一周)。
- 加拿大整體流感活躍程度維持在低水平並持續下降(截至2012年7月14日的一周)。
- 英國的流感樣病例求診率維持在低水平(截至2012年7月19日)。
- 歐洲所有國家的流感樣病例求診率處於低水平(截至2012年7月15日的一周)。
- 澳洲的流感樣病例活躍程度持續上升(截至2012年7月6日的一周)。
- 新西蘭的流感活躍程度持續上升，流感樣病例求診率於基線水平之上(截至2012年7月22日的一周)。
- 新加坡的急性呼吸道感染的求診個案數字處於警戒線之上(截至2012年7月21日的一周)。

資料來源：

資料節錄自以下內容已更新之來源：[美國疾病預防控制中心](#)、[加拿大公共衛生局](#)、[英國健康保護署](#)、[世界衛生組織歐洲流感監測](#)、[澳洲健康和老齡服務署](#)、[新西蘭衛生部之公共衛生監測](#)及[新加坡衛生部](#)。