

# 流感速遞

**流感速遞**是由衛生防護中心呼吸疾病辦事處每星期出版有關監測本地及世界各地的流行性感冒流行情況的總結報告。

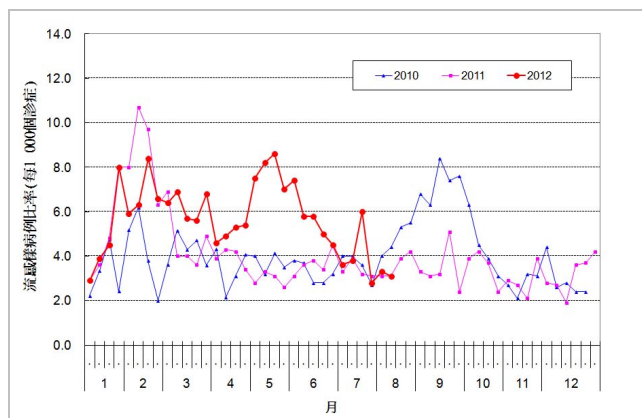
## 本地流感流行情況 (截至 2012 年 8 月 15 日)

**報告周期：2012 年 8 月 5 至 11 日(第 32 周)**

- 最新的監測數據顯示流感活躍程度處於基線水平。
- 流感可於高危人士引致嚴重疾病，而健康人士亦會受影響。除個別人士因禁忌症不適宜接種外，所有市民均適合接種流感疫苗。
- 由二〇一二年九月二十四日起，六個月至未滿六歲的兒童和六十五歲或以上長者，將可透過政府的疫苗資助計劃到參與計劃的私家醫生診所，獲得資助接種疫苗。

### 定點普通科診所的流感樣病例監測, 2010-12

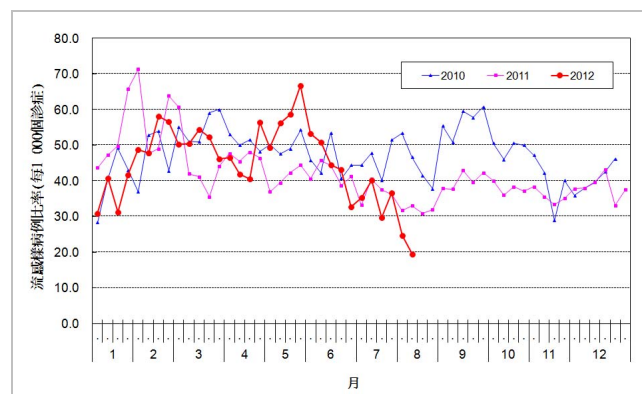
在第 32 周，定點普通科診所呈報的流感樣病例個案平均數為 3.1 宗(每千個診症計)(圖一)。



圖一 定點普通科診所的流感樣病例求診率, 2010-12

### 定點私家醫生的流感樣病例監測, 2010-12

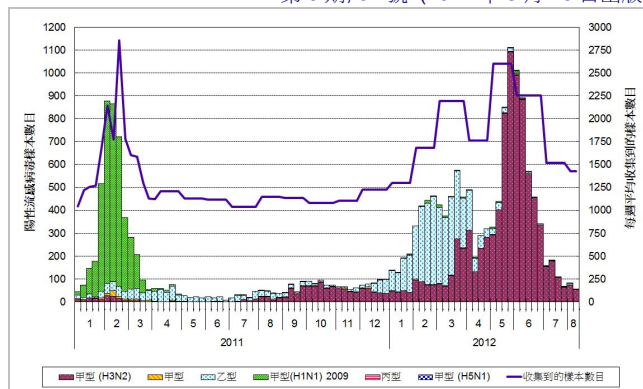
在第 32 周，定點私家醫生呈報的流感樣病例個案平均數為 19.5 宗(每千個診症計)(圖二)。



圖二 定點私家醫生的流感樣病例求診率, 2010-12

## 流行性感冒病毒化驗數目(實驗室監測), 2011-12

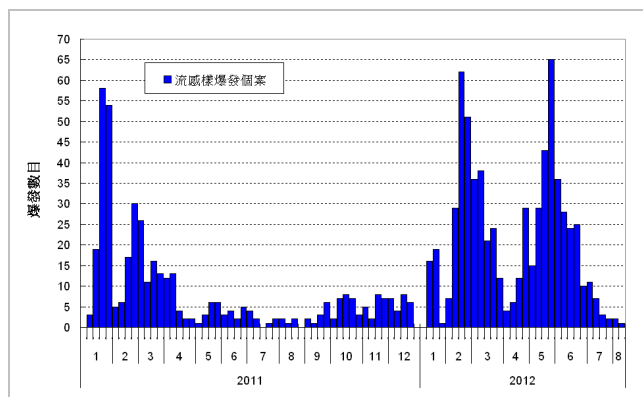
在第 32 周, 公共衛生檢測中心共檢測到 59 個流行性感冒病毒的樣本, 當中包括 57 個甲型(H3)流感病毒樣本及 2 個甲型(H1N1)2009 流感病毒樣本(圖三)。



圖三 流行性感冒病毒化驗數目, 2011-12

## 流感樣爆發監測, 2011-12

在第 32 周, 本中心錄得 1 宗在院舍發生的流感樣爆發的報告(圖四)。第 33 周的首 4 天 (2012 年 8 月 12 至 15 日) 沒有在學校/院舍發生的流感樣爆發的報告。

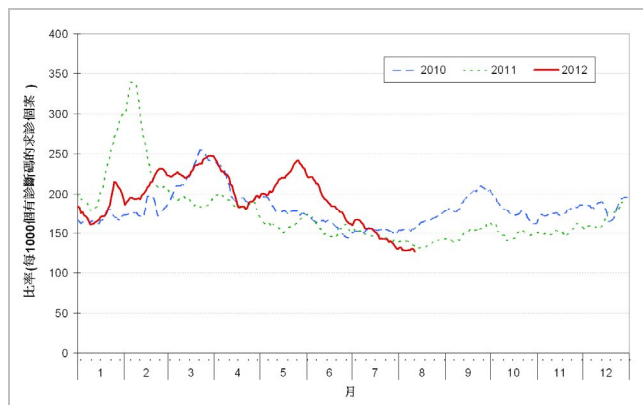


圖四 流感樣爆發, 2011-12

## 急症科流感病類症狀組比率, 2010-12<sup>#</sup>

在第 32 周, 急症科流感病類症狀組的比率為 126.9 (每一千個有診斷碼的求診個案計)(圖五)。

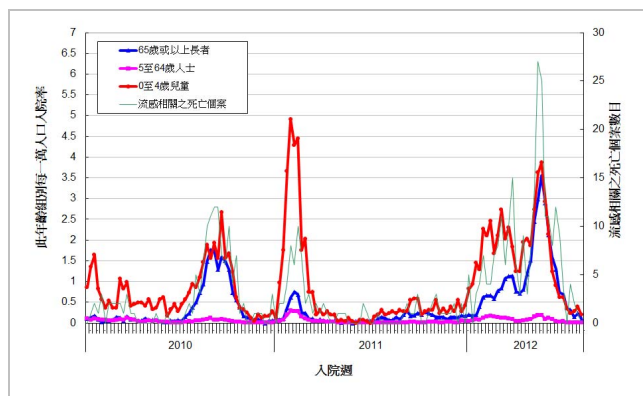
<sup>#</sup>註: 流感病類症狀組所包括的診斷碼有流感、上呼吸道感染、發熱、咳嗽、咽喉疼痛和肺炎等。



圖五 急症科流感病類症狀組比率, 2010-12

## 出院診斷為流感的入院率及死亡數字, 2010-12

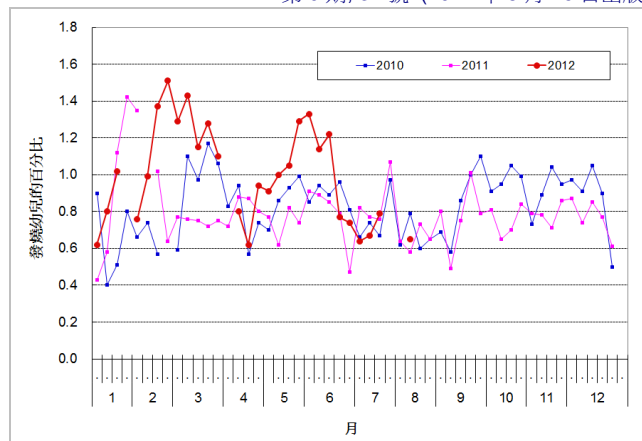
在第 32 周, 0-4 歲小童、5-64 歲人士及 65 歲或以上人士主要診斷為流感的入院率分別為 0.20, 0.002 和 0.11 宗 (該年齡組別每一萬人口計)(圖六)。右圖亦顯示在公立醫院任何出院診斷包括流感之死亡個案數字。



圖六 出院診斷為流感的入院率及死亡數字, 2010-12

## 定點幼兒中心/幼稚園的發燒監測, 2010-12

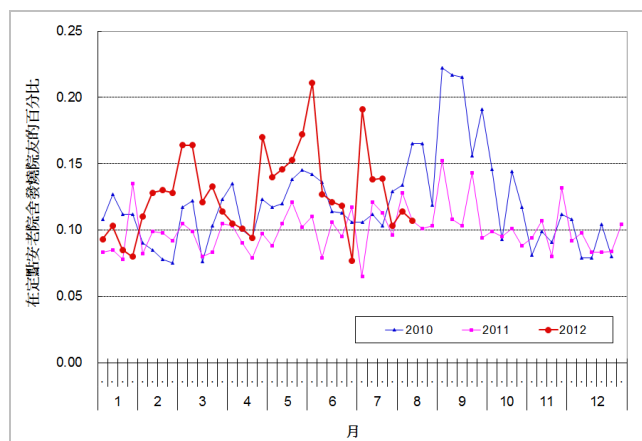
在第32周, 0.65%定點幼兒中心/幼稚園的幼兒出現發燒徵狀(圖七)。



圖七 定點幼兒中心/幼稚園的幼兒發燒比率, 2010-12

## 定點安老院舍的發燒監測, 2010-12

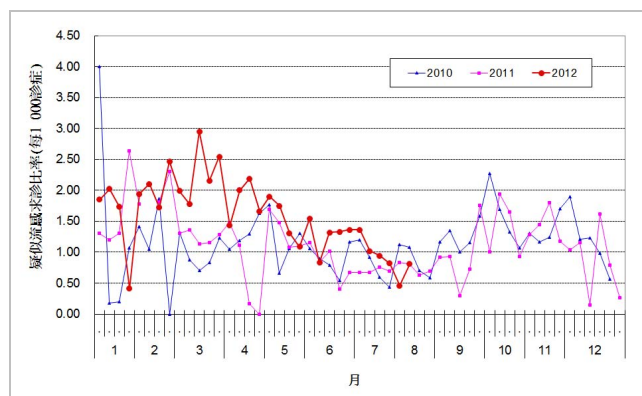
在第32週, 0.11%定點安老院舍的院友出現發燒徵狀(圖八)。



圖八 定點安老院舍的院友發燒比率, 2010-12

## 中醫師的疑似流感監測, 2010-12

在第32周, 定點中醫師呈報的疑似流感個案平均數為0.81宗(每千個診症計)(圖九)。



圖九 定點中醫師疑似流感求診比率, 2010-12

## 兒童流感相關之嚴重併發症/死亡個案的監測(年齡大於一個月並小於十八歲)

- 第32周及第33周的首4天(2012年8月12至15日)均沒有兒童流感相關之嚴重併發症/死亡個案的報告。

註：現時報告的是臨時數據，可能會因資料的更新而作出修訂。

## 甲型(H1N1)2009 流感病毒對特敏福呈抗藥性個案的監測

- 第32周有1宗甲型(H1N1)2009 流感病毒對奧司他韋(特敏福)呈抗藥性個案，涉及一名曾發燒的八十五歲女士。她已出院。個案中所檢測的病毒株沒有對扎那米偉(樂感清)出現抗藥性。第33周的首4天(2012年8月12至15日)沒有新的甲型(H1N1)2009 流感病毒對奧司他韋(特敏福)呈抗藥性個案。自2009年至今，本港共有22宗甲型(H1N1)2009 流感病毒對特敏福出現抗藥性的個案。

## 世界各地的流感流行情況

- 美國的流感樣病例求診率處於基線水平之下(截至2012年8月4日的一周)。
- 英國的流感樣病例求診率維持在低水平(截至2012年8月9日)。
- 澳洲的流感活躍程度持續下降(截至2012年8月3日的一周)。
- 新西蘭的流感樣病例求診率持續上升(截至2012年8月5日的一周)。
- 新加坡的急性呼吸道感染的求診個案數字處於警戒線之下(截至2012年8月11日的一周)。

資料來源：

資料節錄自以下內容已更新之來源：[美國疾病預防控制中心](#)、[英國健康保護署](#)、[澳洲健康和老齡服務署](#)、[新西蘭衛生部之公共衛生監測](#)及[新加坡衛生部](#)。