

# 流感速遞

**流感速遞**是由衛生防護中心呼吸疾病辦事處每星期出版有關監測本地及世界各地的流行性感冒流行情況的總結報告。

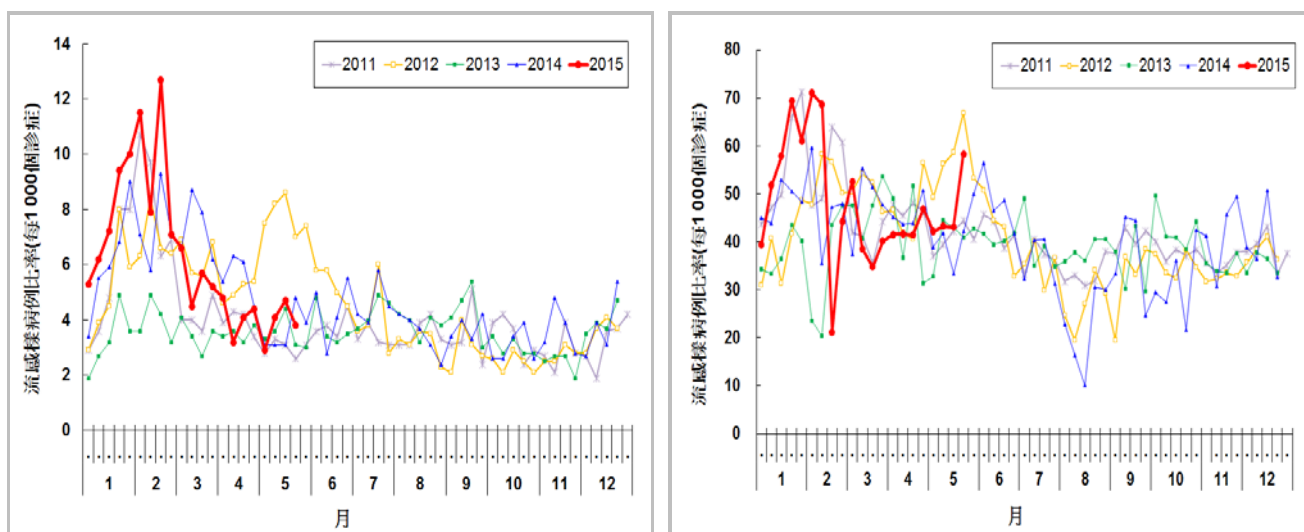
## 本地流感流行情況 (截至 2015 年 5 月 27 日)

報告周期：2015 年 5 月 17 至 5 月 23 日(第 21 周)

- 過去一周整體流感活躍程度維持在低水平。
- 流感可於高危人士引致嚴重疾病，而健康人士亦會受影響。除個別人士因禁忌症不適宜接種流感疫苗外，所有年滿 6 個月或以上人士均為適合。
- 由 2014 年 10 月 6 日起，合資格的兒童(年滿 6 個月至未滿 6 歲或就讀於香港幼稚園或幼兒中心)及長者(年滿 65 歲或以上)，可透過政府的疫苗資助計劃到參與計劃的私家醫生診所，獲得資助接種流感疫苗。
- 衛生防護中心已推出 2015 南半球季節性流感疫苗注射計劃，為居於安老院舍的院友及其他長者接種流感疫苗。計劃詳情可瀏覽以下網頁：  
[http://www.chp.gov.hk/files/pdf/provision\\_table\\_2015\\_shsivp\\_chi.pdf](http://www.chp.gov.hk/files/pdf/provision_table_2015_shsivp_chi.pdf)

## 定點普通科診所及私家醫生的流感樣病例監測, 2011-15

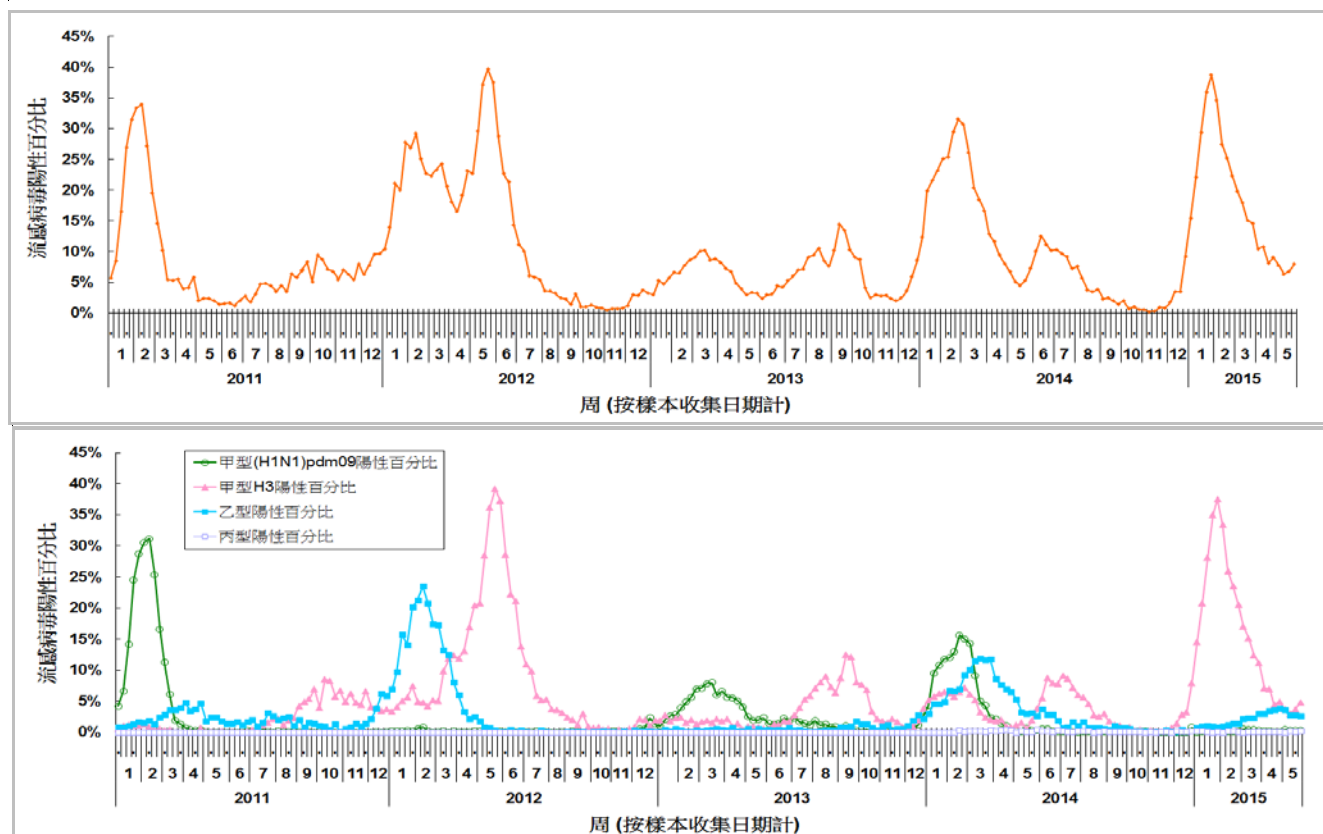
在第 21 周，定點普通科診所呈報的流感樣病例平均比率下降至 3.8 宗(每千個診症計)，低於前一周的 4.7 宗(圖一左)。定點私家醫生呈報的流感樣病例平均比率上升至 58.3 宗(每千個診症計)，高於前一周的 43.1 宗(圖一右)。



圖一 定點普通科診所(左)及私家醫生(右)的流感樣病例求診率, 2011-15

## 實驗室監測, 2011-15

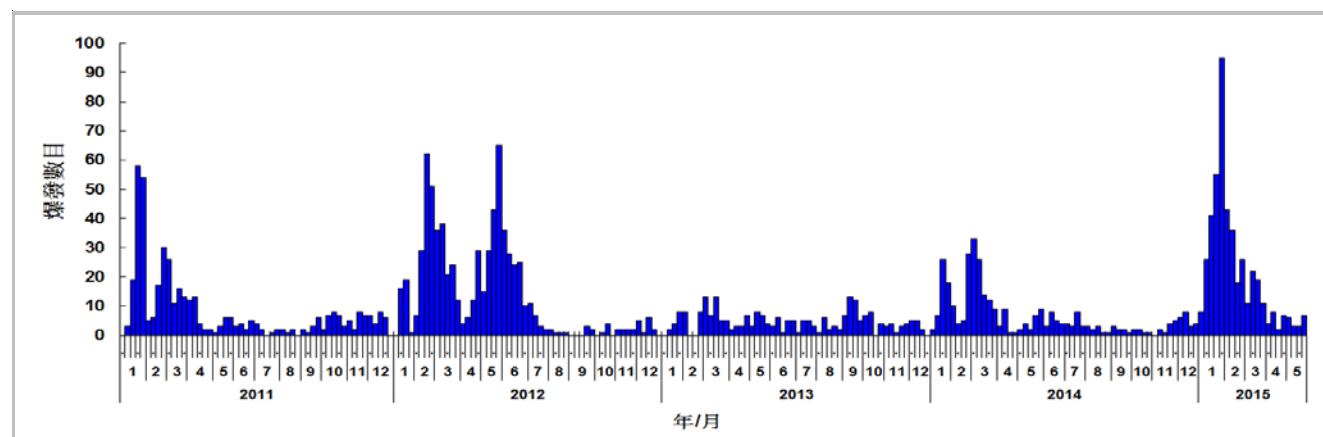
在第 21 周所收集的呼吸道樣本中，有 222 個樣本(7.97%)檢測到季節性流感病毒，當中包括 9 個(0.32%)甲型(H1N1)pdm09 流感，133 個(4.77%)甲型(H3)流感，75 個(2.69%)乙型流感及 5 個(0.18%)丙型流感。上周呼吸道樣本中流感病毒陽性百分比為 7.97%，高於前一周的 6.82%(圖二)。流感病毒陽性樣本中，甲型(H3N2)的比例由前一周的 54.1%上升至 59.9%，而乙型則從 39.8%下降至 33.8%。甲型(H1)和丙型的比例仍維持在低水平。



圖二 呼吸道樣本中流感病毒陽性百分比, 2011-2015(上: 整體陽性百分比; 下: 流感病毒分型陽性百分比)

## 流感樣疾病爆發監測, 2011-15

在第 21 周，本中心錄得 7 宗在學校/院舍發生的流感樣疾病爆發的報告，高於前一周所錄得的數字(圖三)。在第 22 周的首 4 天(2015 年 5 月 24 至 27 日)有 6 宗在院舍發生的流感樣疾病爆發的報告。過去 4 星期的爆發個案主要發生於學校 (52.6%) 及安老院舍 (26.3%)。

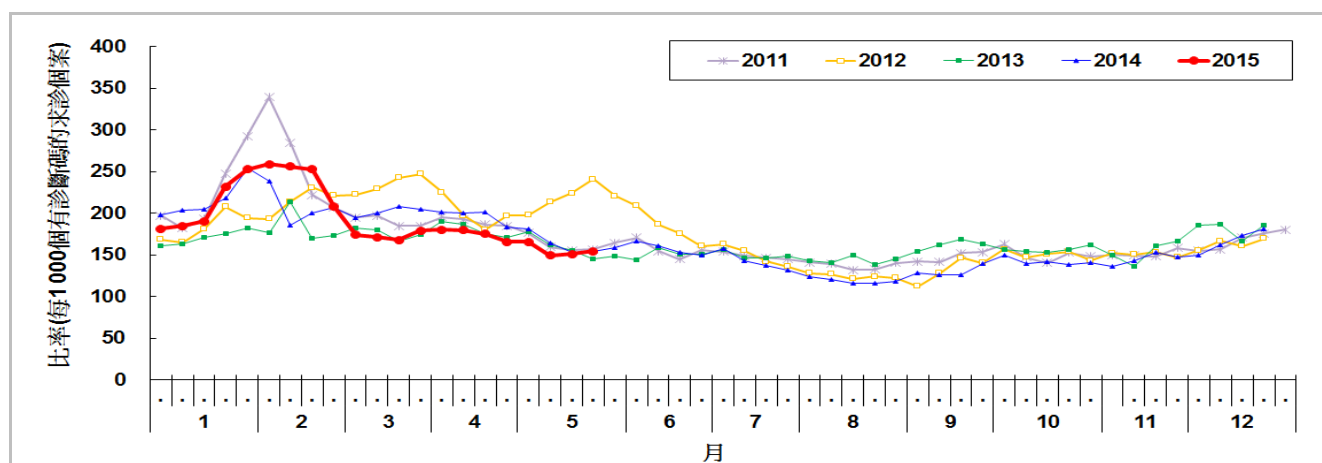


圖三 在學校/院舍發生的流感樣疾病爆發, 2011-15

## 急症科流感病類症狀組比率, 2011-15<sup>#</sup>

在第 21 周，急症科流感病類症狀組的比率為 154.4 宗(每一千個有診斷碼的求診個案計)，高於前一周的 151.4 宗 (圖四)。

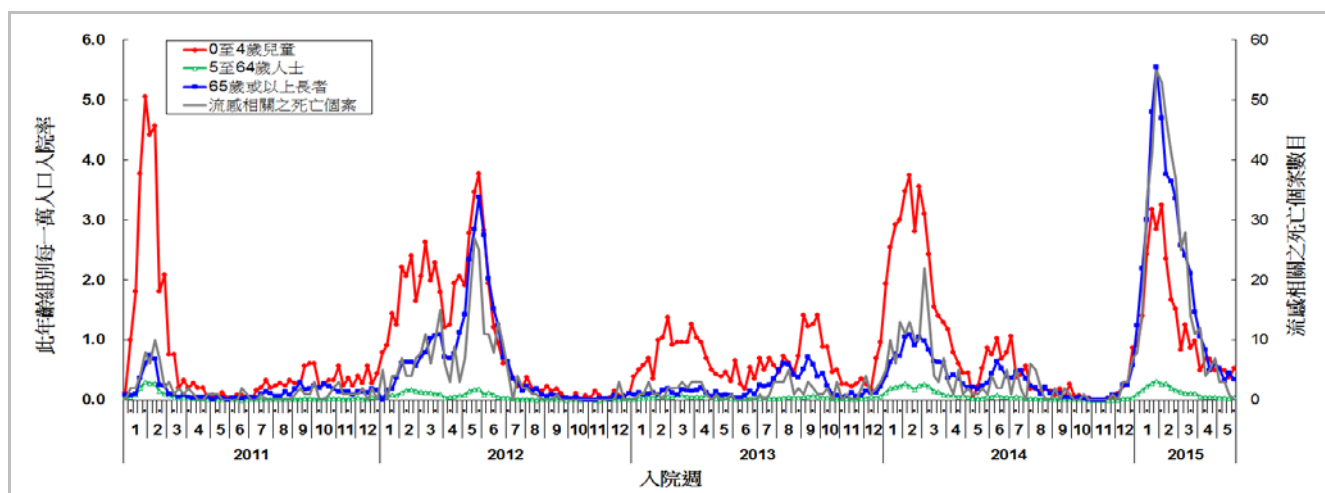
<sup>#</sup>註：流感病類症狀組所包括的診斷碼有流感、上呼吸道感染、發熱、咳嗽、咽喉疼痛和肺炎等。



圖四 急症科流感病類症狀組比率, 2011-15

## 公立醫院出院診斷為流感的入院率及死亡數字, 2011-15

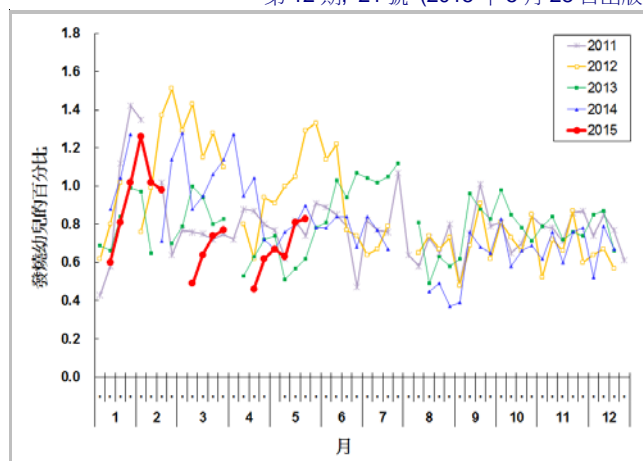
在第 21 周，0-4 歲小童、5-64 歲人士及 65 歲或以上人士在公立醫院主要診斷為流感的入院率分別為 0.53、0.05 和 0.34 宗(該年齡組別每一萬人口計)，對比前一周的 0.38、0.03 和 0.46 宗(圖五)。圖五亦顯示任何出院診斷包括流感之死亡個案數字。



圖五 出院診斷為流感的入院率及死亡數字, 2011-15

## 定點幼兒中心/幼稚園的發燒監測, 2011-15

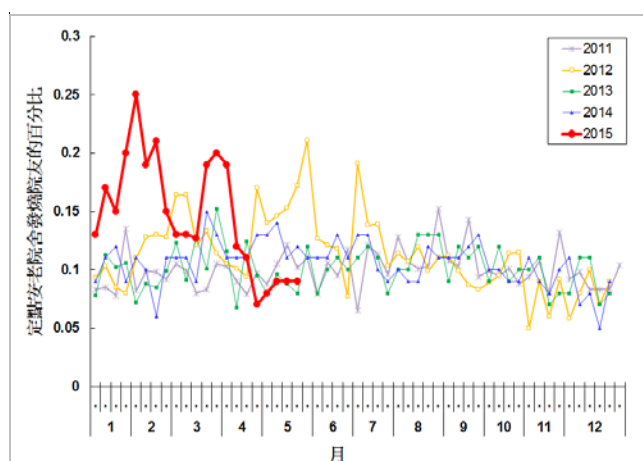
在第 21 周, 0.83% 定點幼兒中心/幼稚園的幼兒出現發燒( $38^{\circ}\text{C}$  或以上), 對比前一周錄得的 0.81%(圖六)。



圖六 定點幼兒中心/幼稚園的幼兒發燒比率, 2011-15

## 定點安老院舍的發燒監測, 2011-15

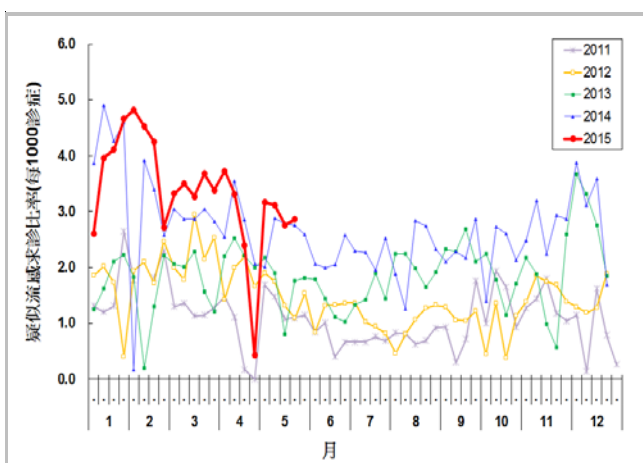
在第 21 周, 0.09% 定點安老院舍的院友出現發燒( $38^{\circ}\text{C}$  或以上), 對比前一周錄得的 0.09%(圖七)。



圖七 定點安老院舍的院友發燒比率, 2011-15

## 中醫師的疑似流感監測, 2011-15

在第 21 周, 定點中醫師呈報的疑似流感個案平均數為 2.86 宗(每千個診症), 對比前一周錄得的 2.76 宗(圖八)。



圖八 定點中醫師疑似流感求診比率, 2011-15

## 兒童流感相關之嚴重併發症/死亡個案的監測(年齡小於十八歲)

- 第 21 周沒有兒童流感相關之嚴重併發症/死亡的報告。第 22 周的首 4 天(2015 年 5 月 24 至 27 日)有一宗兒童的流感相關之嚴重併發症個案報告, 涉及一名曾出現嚴重細菌性肺炎的十二歲男童。他的呼吸道樣本對乙型流感呈陽性反應。

註：現時報告的是臨時數據，可能會因資料的更新而作出修訂。

## 甲型(H1N1)pdm09 流感病毒對奧司他韋呈抗藥性個案的監測

- 第 21 周及第 22 周的首 4 天(2015 年 5 月 24 至 27 日)均沒有新的甲型(H1N1)pdm09 流感病毒對奧司他韋(特敏福)呈抗藥性個案。自 2009 年至今, 本港共有 47 宗甲型(H1N1)pdm09 流感病毒對奧司他韋出現抗藥性的個案。

## 世界各地的流感流行情況

- 美國的流感樣病例求診比例已回落至低於基線水平。流感病毒陽性百分比自去年最後一周達到 31.79% 的高峰後, 下跌至截至 5 月 16 日一周的 3.5%。乙型流感病毒佔本報告期內所有流感病毒陽性報告的 88% 以上(截至 2015 年 5 月 16 日的一周)。
- 加拿大的整體流感活躍程度持續下降。在截至 5 月 16 日的一周, 乙型流感病毒為主要流行病毒, 佔本報告期內所有流感病毒陽性報告的 93%(截至 2015 年 5 月 16 日的一周)。
- 在英國, 流感活躍度維持在基線水平。英格蘭的流感病毒陽性百分比於今年首星期達到 31.7% 的高峰, 並於截至 5 月 17 日一周回落至 5.8%(截至 2015 年 5 月 17 日的一周)。
- 在歐洲, 2014-2015 流感季節已經結束(截至 2015 年 5 月 17 日的一周)。
- 在台灣, 截至 5 月 16 日一周的流感病毒陽性百分比為 20.6%, 低於前一周的 22.2%。甲型流感病毒佔本報告期內所有流感病毒陽性報告的 51.4%(截至 2015 年 5 月 23 日的一周)。

資料來源:

資料節錄自以下內容已更新之來源: [美國疾病預防控制中心](#)、[加拿大公共衛生局](#)、[英格蘭公共衛生局](#)、[歐洲疾病預防控制中心及世界衛生組織/歐洲流感資訊](#)及[台灣衛生福利部疾病管制署](#)。