

# 流感速遞

**流感速遞**是由衛生防護中心呼吸疾病辦事處每星期出版有關監測本地及世界各地的流行性感冒流行情況的總結報告。

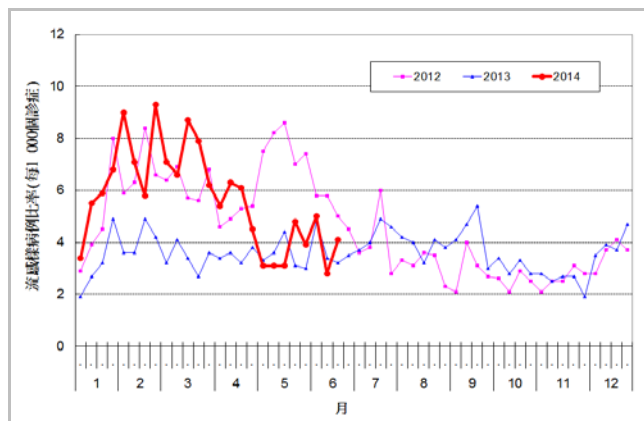
## 本地流感流行情況 (截至 2014 年 6 月 25 日)

**報告周期：2014 年 6 月 15 至 21 日(第 25 周)**

- 整體流感活躍程度與上周相約，但較五月有所上升。衛生防護中心會密切監察夏季流感季節的臨近。
- 鑒於近期流感活躍程度上升，自 6 月 23 日起，衛生防護中心聯同醫院管理局及私家醫院監察流感相關而需入住深切治療部或死亡個案(年齡為十八歲或以上)的統計數字。截至 6 月 25 日，本中心目前共錄得 2 宗流感相關而需入住深切治療部的個案，當中沒有死亡個案。
- 流感可於高危人士引致嚴重疾病，而健康人士亦會受影響。除個別人士因禁忌症不適宜接種外，所有市民均適合接種流感疫苗。
- 由 2013 年 10 月 2 日起，合資格的兒童(年滿六個月至未滿六歲或就讀於香港幼稚園或幼兒中心)及長者(年滿六十五歲或以上)，可透過政府的疫苗資助計劃到參與計劃的私家醫生診所，獲得資助接種流感疫苗。

### 定點普通科診所的流感樣病例 監測, 2012-14

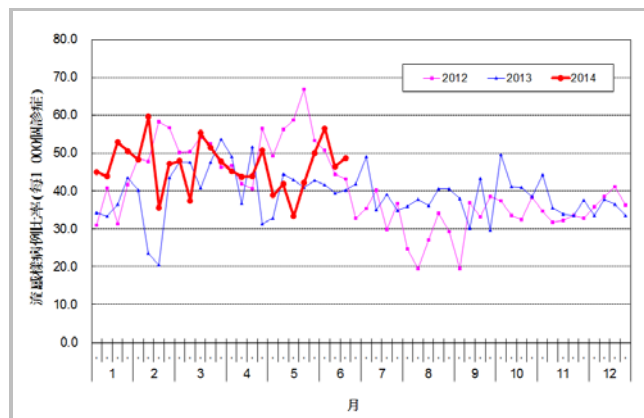
在第 25 周，定點普通科診所呈報的流感樣病例個案平均數為 4.1 宗(每千個診症計)(圖一)。



圖一 定點普通科診所的流感樣病例求診率, 2012-14

### 定點私家醫生的流感樣病例 監測, 2012-14

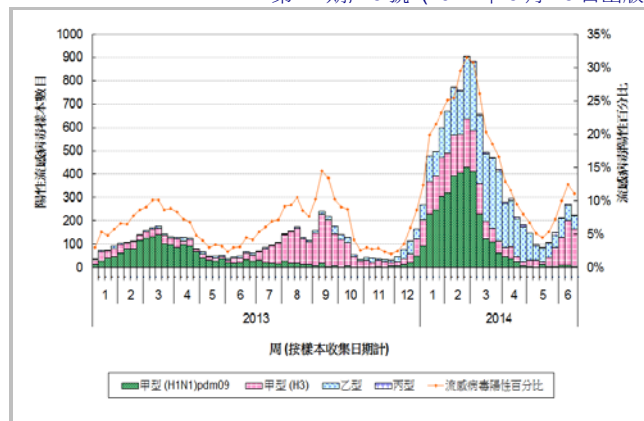
在第 25 周，定點私家醫生呈報的流感樣病例個案平均數為 48.7 宗(每千個診症計)(圖二)。



圖二 定點私家醫生的流感樣病例求診率, 2012-14

## 流行性感冒病毒化驗數目(實驗室監測), 2013-14

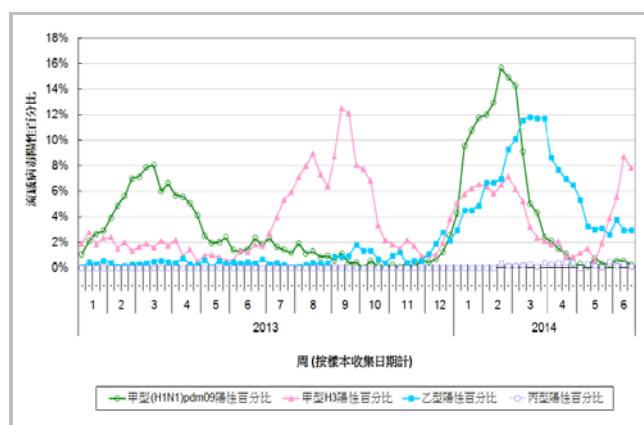
在第 25 周所收集的呼吸道樣本中, 有 227 個樣本(11.1%)檢測到季節性流感病毒, 當中包括 5 個甲型(H1N1)pdm09 流感病毒、160 個甲型(H3)流感病毒、60 個乙型流感病毒及 2 個丙型流感病毒(圖三)。



圖三 流行性感冒病毒化驗數目, 2013-14

## 流感病毒陽性百分比, 2013-14

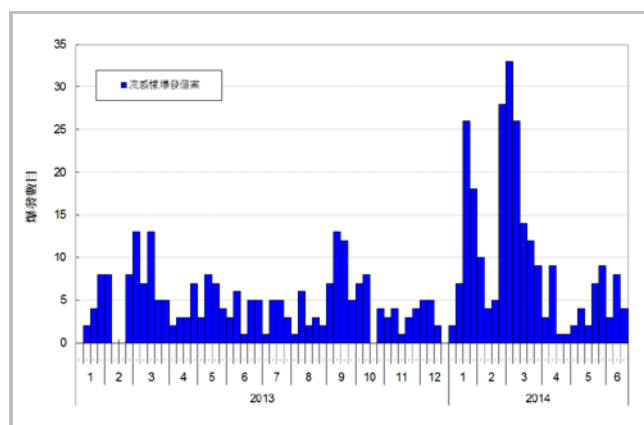
第 25 周所收集的呼吸道樣本中, 有 0.3%為甲型(H1N1)pdm09 流感病毒, 7.8%甲型(H3)流感病毒, 2.9%乙型流感病毒及 0.1%丙型流感病毒(圖四)。



圖四 流感病毒陽性百分比, 2013-14

## 流感樣爆發監測, 2013-14

在第 25 周, 本中心錄得 4 宗在學校/院舍發生的流感樣爆發的報告。在第 26 周的首 4 天(2014 年 6 月 22 至 25 日)有 4 宗在學校/院舍發生的流感樣爆發的報告(圖五)。

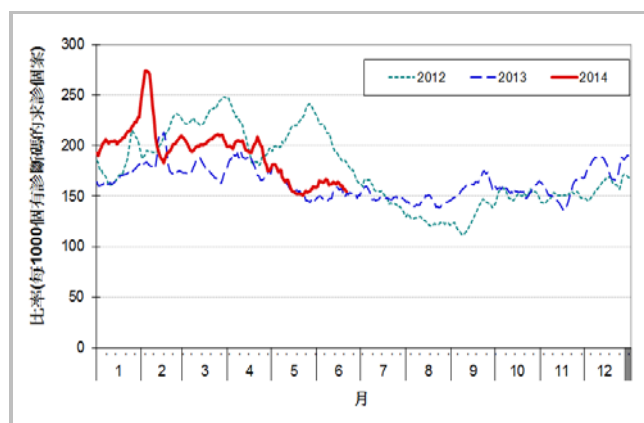


圖五 流感樣爆發, 2013-14

## 急症科流感病類症狀組比率, 2012-14<sup>#</sup>

在第 25 周, 急症科流感病類症狀組的比率為 154.9(每一千個有診斷碼的求診個案計)(圖六)。

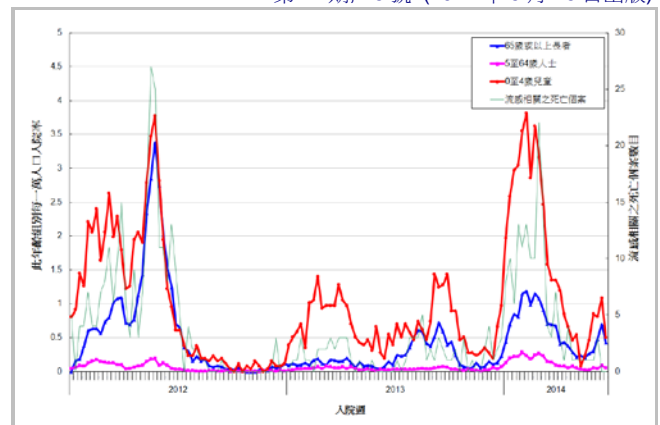
<sup>#</sup>註：流感病類症狀組所包括的診斷碼有流感、上呼吸道感染、發熱、咳嗽、咽喉疼痛和肺炎等。



圖六 急症科流感病類症狀組比率, 2012-14

## 出院診斷為流感的入院率及死亡數字, 2012-14

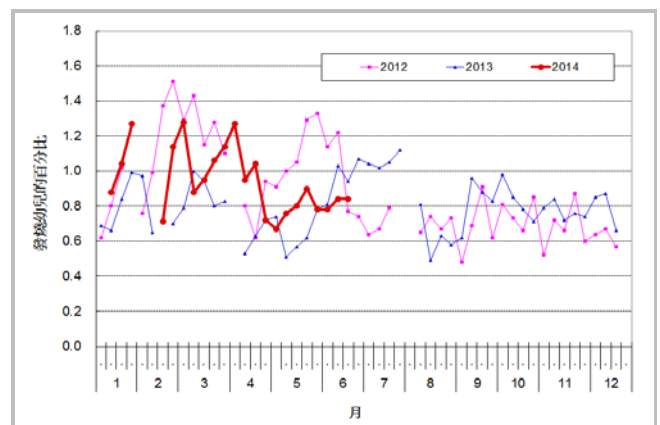
在第 25 周, 0-4 歲小童、5-64 歲人士及 65 歲或以上人士主要診斷為流感的入院率分別為 0.50、0.05 和 0.43 宗(該年齡組別每一萬人口計)(圖七)。右圖亦顯示在公立醫院任何出院診斷包括流感之死亡個案數字。



圖七 出院診斷為流感的入院率及死亡數字, 2012-14

## 定點幼兒中心/幼稚園的發燒監測, 2012-14

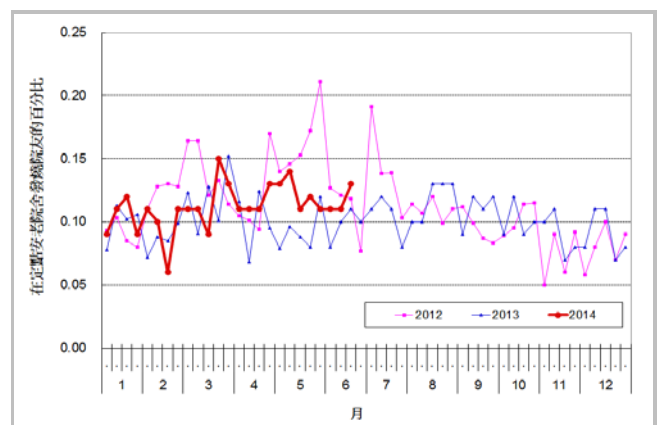
在第 25 周, 0.84% 定點幼兒中心/幼稚園的幼兒出現發燒徵狀(圖八)。



圖八 定點幼兒中心/幼稚園的幼兒發燒比率, 2012-14

## 定點安老院舍的發燒監測, 2012-14

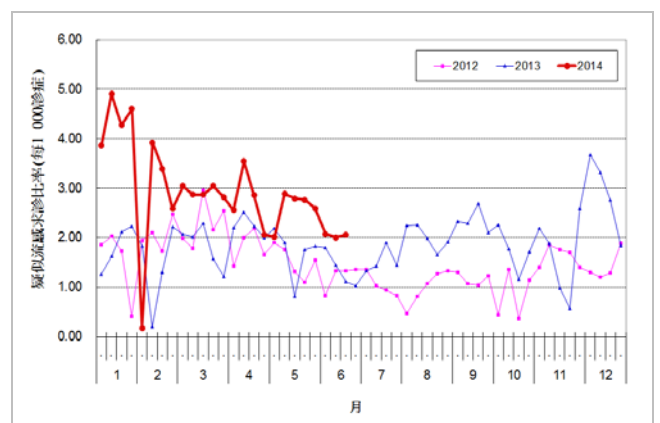
在第 25 周, 0.13% 定點安老院舍的院友出現發燒徵狀(圖九)。



圖九 定點安老院舍的院友發燒比率, 2012-14

## 中醫師的疑似流感監測, 2012-14

在第 25 周, 定點中醫師呈報的疑似流感個案平均數為 2.05 宗(每千個診症計)(圖十)。



圖十 定點中醫師疑似流感求診比率, 2012-14

## 加強監測季節性流感嚴重個案(年齡為十八歲或以上)

- 2014 年 6 月 23 日中午 12 時至 2014 年 6 月 25 日中午 12 時期間錄得 2 宗與流感相關而需入住深切治療部的個案，當中沒有死亡個案。

註：現時報告的是臨時數據，可能會因資料的更新而作出修訂。

## 兒童流感相關之嚴重併發症/死亡個案的監測(年齡大於一個月並小於十八歲)

- 第 25 周及第 26 周的首 4 天(2014 年 6 月 22 至 25 日)均沒有兒童流感相關之嚴重併發症/死亡的報告。

註：現時報告的是臨時數據，可能會因資料的更新而作出修訂。

## 甲型(H1N1)pdm09 流感病毒對奧司他韋呈抗藥性個案的監測

- 第 25 周及第 26 周的首 4 天(2014 年 6 月 22 至 25 日)均沒有新的甲型(H1N1)pdm09 流感病毒對奧司他韋(特敏福)呈抗藥性個案。自 2009 年至今，本港共有 47 宗甲型(H1N1)pdm09 流感病毒對奧司他韋出現抗藥性的個案。

## 世界各地的流感流行情況

- 美國的流感樣病例求診率維持在低水平(截至 2014 年 6 月 14 日的一周)。
- 加拿大的流感活躍程度持續下降，並接近季節性低水平(截至 2014 年 6 月 14 日的一周)。
- 在英國，英格蘭、威爾斯、蘇格蘭及北愛爾蘭的每週流感求診率維持在低水平(截至 2014 年 6 月 15 日的一周)。
- 新西蘭的流感樣病例求診率低於季節性警戒線(截至 2014 年 6 月 15 日的一周)。
- 新加坡的急性呼吸道感染的求診個案數字維持在低水平(截至 2014 年 6 月 21 日的一周)。

資料來源：

資料節錄自以下內容已更新之來源：[美國疾病預防控制中心](#)、[加拿大公共衛生局](#)、[英格蘭公共衛生局](#)、[新西蘭衛生部](#)及[新加坡衛生部](#)。