

流感速遞

流感速遞是由衛生防護中心呼吸疾病辦事處每星期出版有關監測本地及世界各地的流行性感冒流行情況的總結報告。

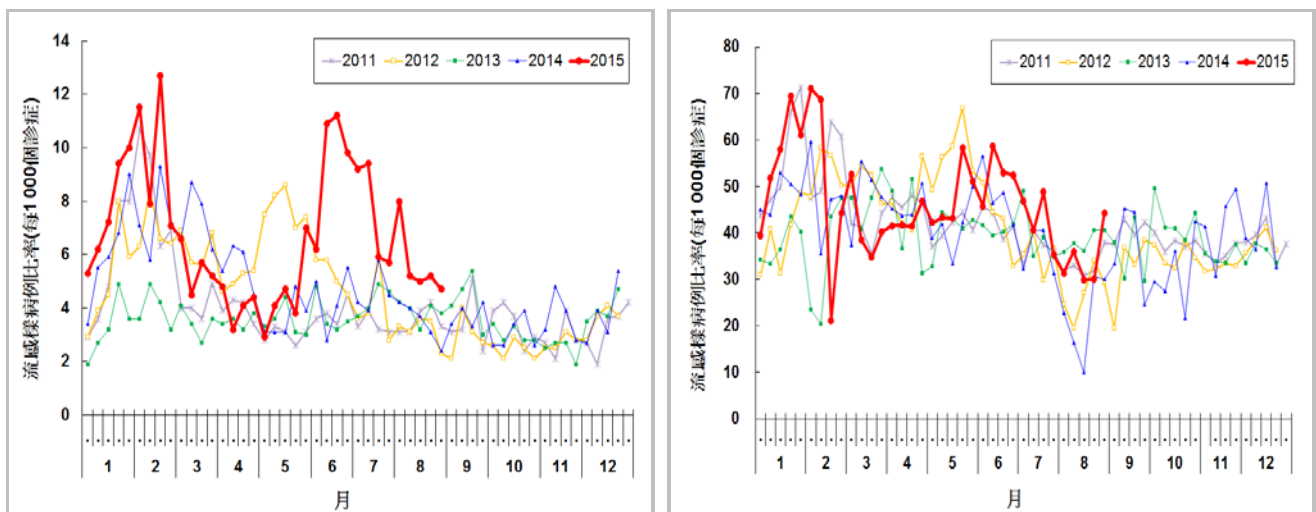
本地流感流行情況 (截至 2015 年 9 月 3 日)

報告周期：2015 年 8 月 23 至 29 日(第 35 周)

- 過去一周整體流感活躍程度維持在低水平。
- 流感可於高危人士引致嚴重疾病，而健康人士亦會受影響。基於季節性流感疫苗安全有效，除有已知禁忌症的人士外，所有人士年滿 6 個月或以上人士均應接種流感疫苗以保障個人健康。

定點普通科診所及私家醫生的流感樣病例監測, 2011-15

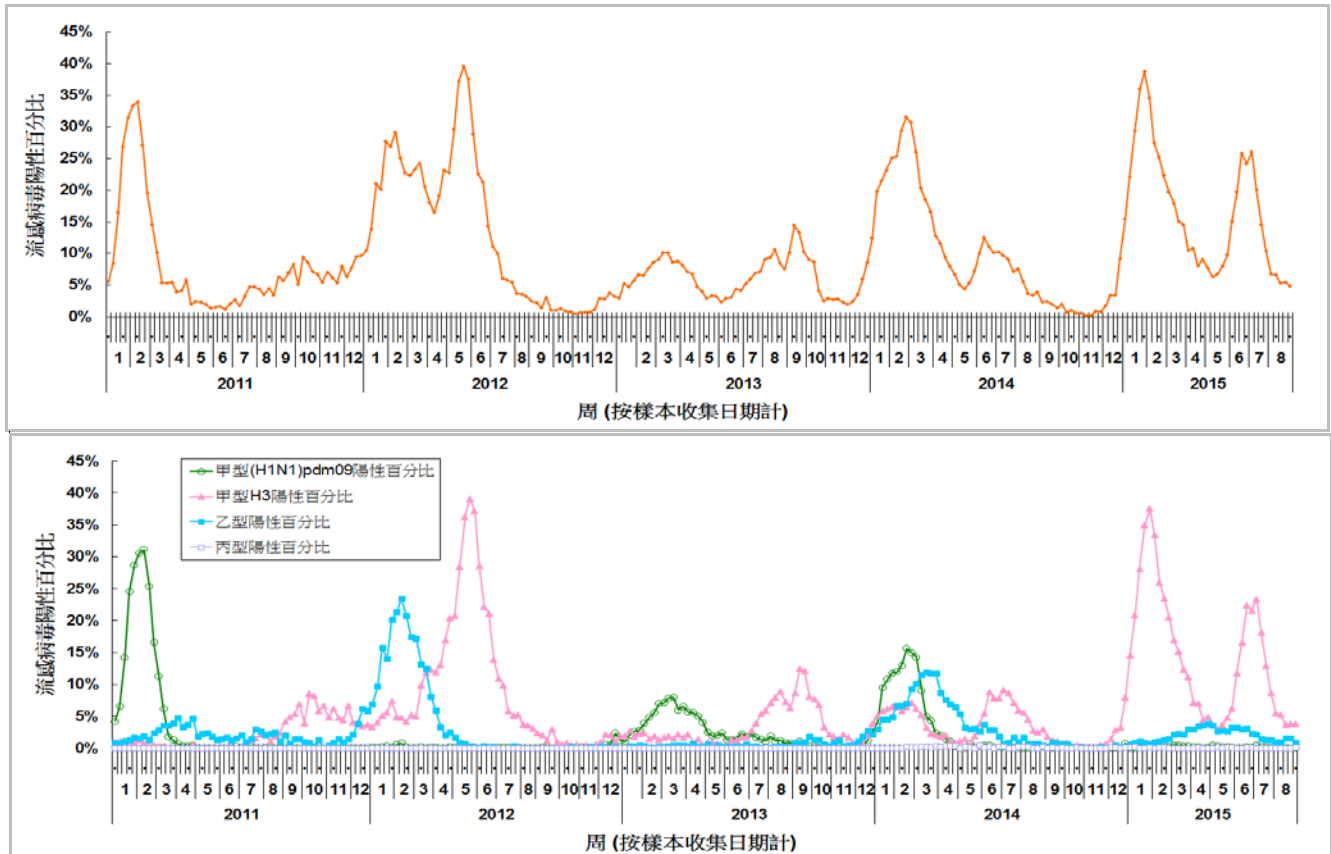
在第 35 周，定點普通科診所呈報的流感樣病例平均比率是 4.7 宗(每千個診症計)，低於前一周的 5.2 宗(圖一左)。定點私家醫生呈報的流感樣病例平均比率是 44.2 宗(每千個診症計)，高於前一周的 30.1 宗(圖一右)。



圖一 定點普通科診所(左)及私家醫生(右)的流感樣病例求診率, 2011-15

實驗室監測, 2011-15

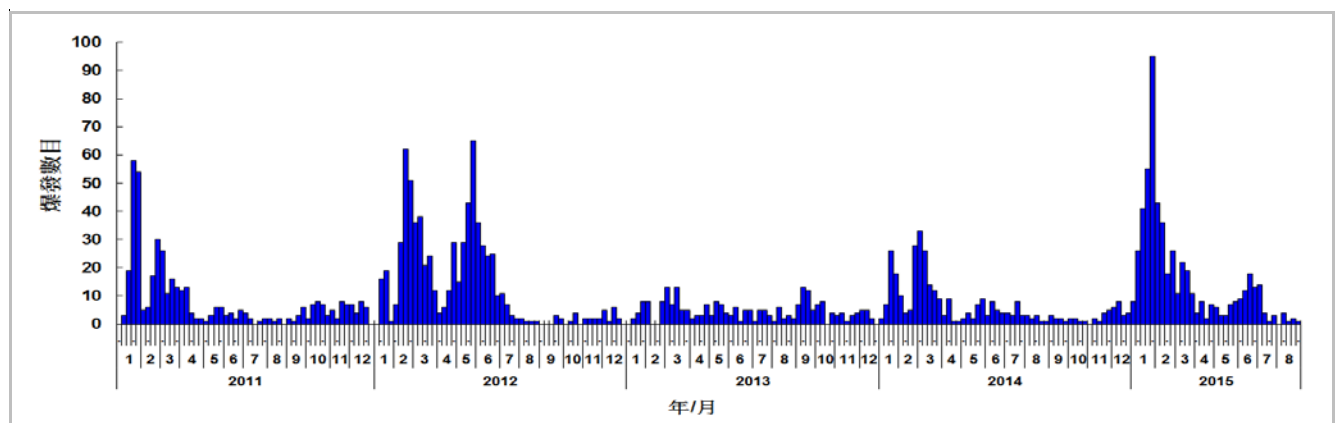
在第 35 周所收集的呼吸道樣本中，有 135 個樣本(4.89%)檢測到季節性流感病毒，當中包括 2 個(0.07%)甲型(H1)流感、106 個(3.84%)甲型(H3)流感、24 個(0.87%)乙型流感及 3 個(0.11%)丙型流感。上周呼吸道樣本中流感病毒陽性百分比為 4.89%，低於前一周的 5.54% (圖二)。流感病毒陽性樣本中，上周甲型(H3N2)和乙型的比例分別是 78.5%和 17.8%，對比前一周的 68.8%和 28.5%。甲型 (H1) 和丙型的比例仍維持在低水平。



圖二 呼吸道樣本中流感病毒陽性百分比, 2011-2015(上: 整體陽性百分比; 下: 流感病毒分型陽性百分比)

流感樣疾病爆發監測, 2011-15

在第 35 周，本中心錄得 1 宗在學校/院舍發生的流感樣疾病爆發的報告(共影響 4 人)，而前一周所錄得的數字為 2 宗(共影響 9 人)(圖三)。在第 36 周的首 5 天(2015 年 8 月 30 至 9 月 3 日)有 1 宗在院舍發生的流感樣疾病爆發的報告(共影響 3 人)。

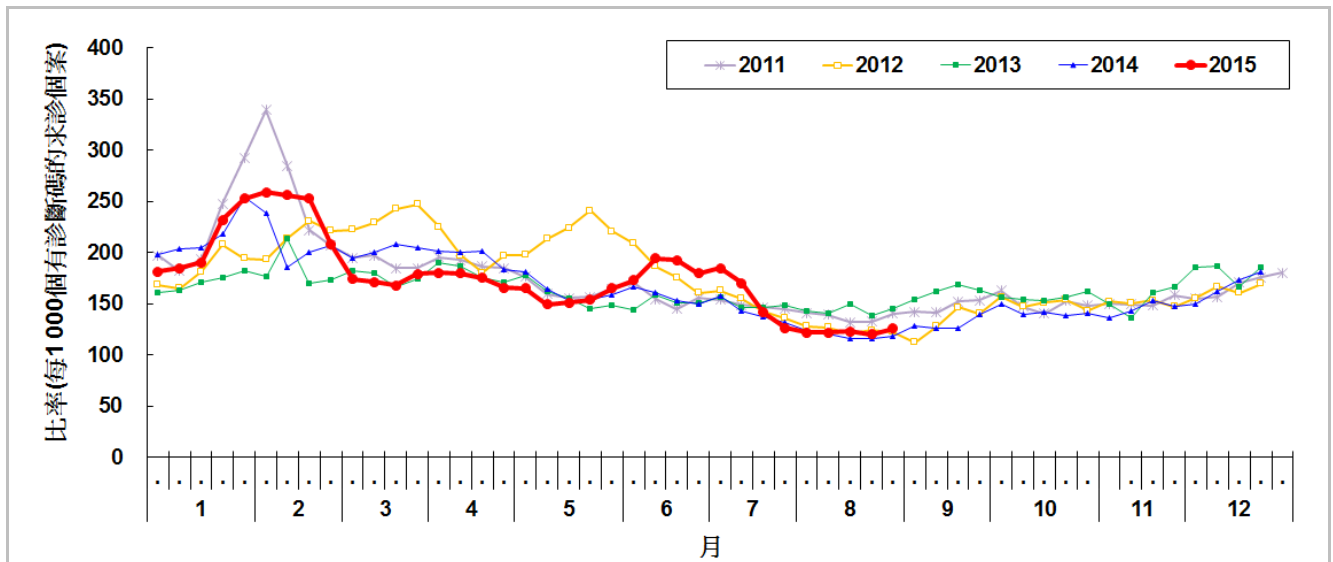


圖三 在學校/院舍發生的流感樣疾病爆發, 2011-15

急症科流感病類症狀組比率, 2011-15[#]

在第 35 周，急症科流感病類症狀組的比率為 126.2 宗(每一千個有診斷碼的求診個案計)，高於前一周的 120.6 宗(圖四)。

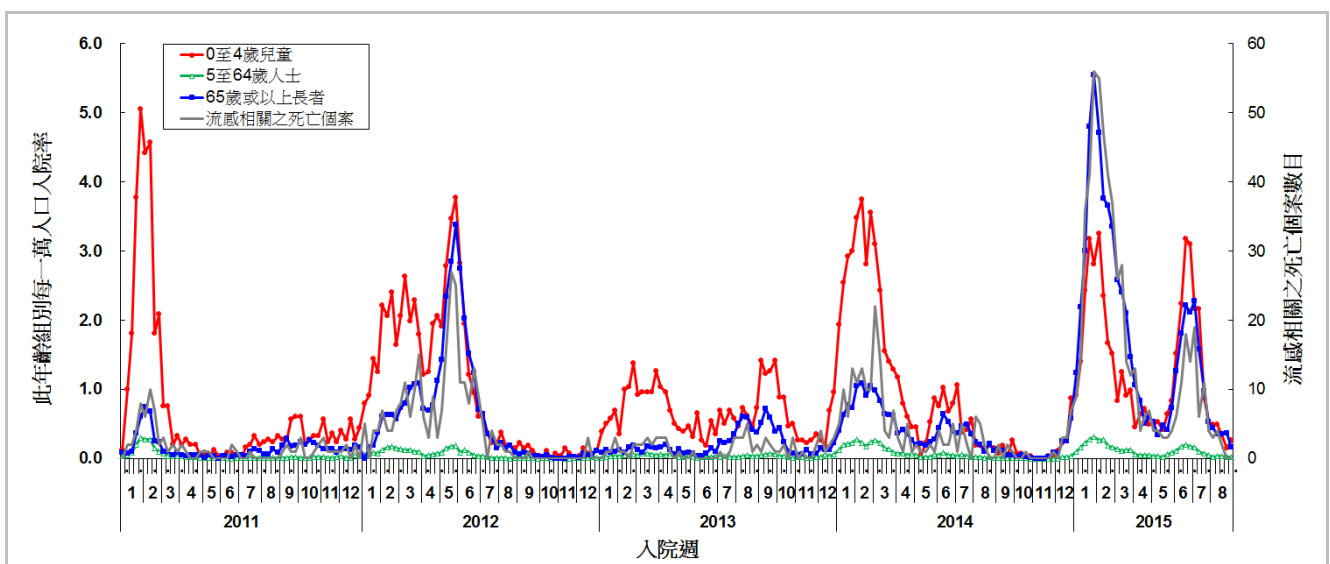
[#]註：流感病類症狀組所包括的診斷碼有流感、上呼吸道感染、發熱、咳嗽、咽喉疼痛和肺炎等。



圖四 急症科流感病類症狀組比率, 2011-15

公立醫院出院診斷為流感的入院率及死亡數字, 2011-15

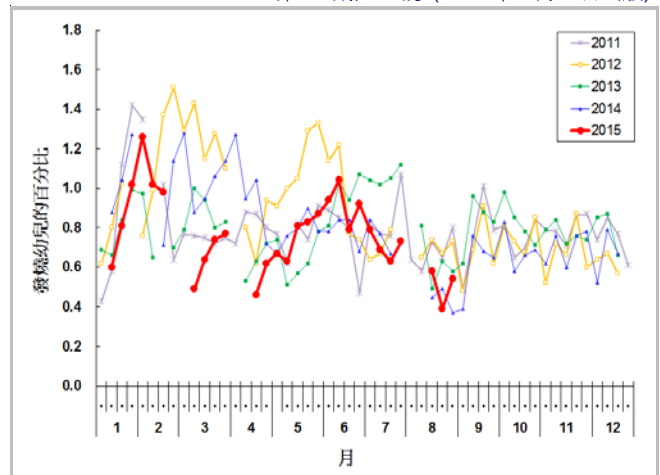
在第 35 周，0-4 歲小童、5-64 歲人士及 65 歲或以上人士在公立醫院主要診斷為流感的入院率分別為 0.27、0.02 和 0.16 宗(該年齡組別每一萬人口計)，對比前一周的 0.15、0.02 和 0.36 宗(圖五)。圖五亦顯示任何出院診斷包括流感之死亡個案數字。



圖五 出院診斷為流感的入院率及死亡數字, 2011-15

定點幼兒中心/幼稚園的發燒監測, 2011-15

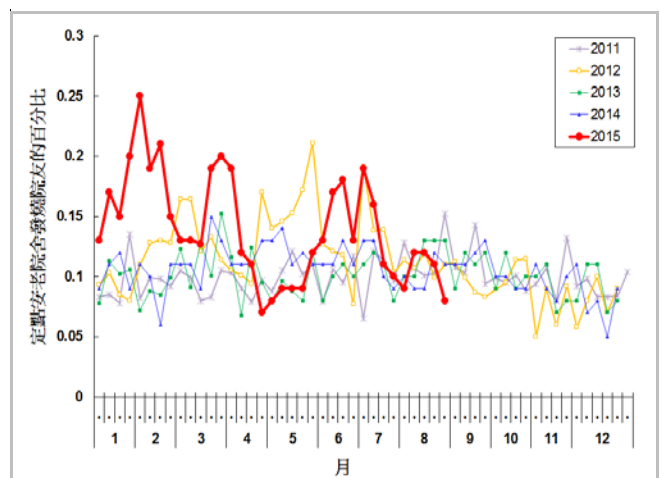
在第 35 周, 0.54% 定點幼兒中心/幼稚園的幼兒出現發燒(38°C 或以上), 對比前一周錄得的 0.39%(圖六)。



圖六 定點幼兒中心/幼稚園的幼兒發燒比率, 2011-15

定點安老院舍的發燒監測, 2011-15

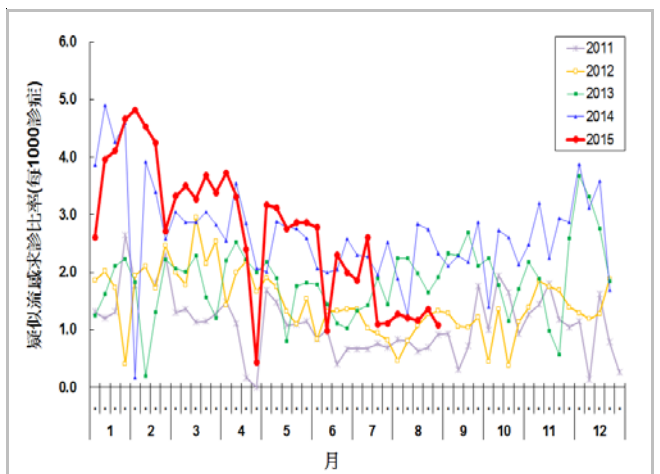
在第 35 周, 0.08% 定點安老院舍的院友出現發燒(38°C 或以上), 對比前一周錄得的 0.11%(圖七)。



圖七 定點安老院舍的院友發燒比率, 2011-15

中醫師的疑似流感監測, 2011-15

在第 35 周, 定點中醫師呈報的疑似流感個案平均數為 1.08 宗(每千個診症計), 對比前一周錄得的 1.36 宗(圖八)。



圖八 定點中醫師疑似流感求診比率, 2011-15

兒童流感相關之嚴重併發症/死亡個案的監測(年齡小於十八歲)

- 第 35 周及第 36 周的首 5 天(8 月 30 至 9 月 3 日)均沒有兒童流感相關之嚴重併發症/死亡的報告。

註：現時報告的是臨時數據，可能會因資料的更新而作出修訂

甲型(H1N1)pdm09 流感病毒對奧司他韋呈抗藥性個案的監測

- 第 35 周及第 36 周的首 5 天(2015 年 8 月 30 至 9 月 3 日)均沒有新的甲型(H1N1)pdm09 流感病毒對奧司他韋(特敏福)呈抗藥性個案。自 2009 年至今，本港共有 47 宗甲型(H1N1)pdm09 流感病毒對奧司他韋出現抗藥性的個案。

世界各地的流感流行情況

- 美國的流感樣病例求診比例處於基線水平之下(截至 2015 年 8 月 22 日的一周)。
- 加拿大的整體流感活躍程度維持低水平(2015 年 8 月 2 至 15 日)。
- 英國的流感活躍度維持在非常低水平(截至 2015 年 8 月 23 日的一周)。
- 所有歐洲地區國家均報告低流感活躍度，僅檢測到零星的流感病毒(2015 年 6 月 29 日至 8 月 2 日)。
- 澳洲的整體流感活躍度在過去兩周持續上升。乙型流感仍然為主要流行病毒，並佔流感呈報個案的三分之二(2015 年 8 月 1 至 14 日)。
- 新西蘭的流感樣病例求診率較前一周下降，已低於警戒水平，但仍高於季節性水平。在定點和非定點監測所收集的樣本中，檢測到 253 宗乙型流感，85 宗甲型流感(未有亞型)，和 84 宗甲型(H3N2)流感(截至 2015 年 8 月 30 日的一周)。
- 在中國內地，南方地區仍處於夏季流感季節，主要流行流感病毒是甲型(H3N2)；北方地區的流感活動水平逐漸上升，但檢測到流感病毒仍然較少。(截至 2015 年 8 月 23 日的一周)。

資料來源：

資料節錄自以下內容已更新之來源：[美國疾病預防控制中心](#)、[加拿大公共衛生局](#)、[英格蘭公共衛生局](#)、[歐洲疾病預防控制中心](#)及[世界衛生組織/歐洲流感資訊](#)、[澳洲衛生部](#)、[新西蘭衛生部](#)及[中國國家流感中心](#)。