

# 流感速遞

**流感速遞**是由衛生防護中心呼吸疾病辦事處每星期出版有關監測本地及世界各地的流行性感冒流行情況的總結報告。

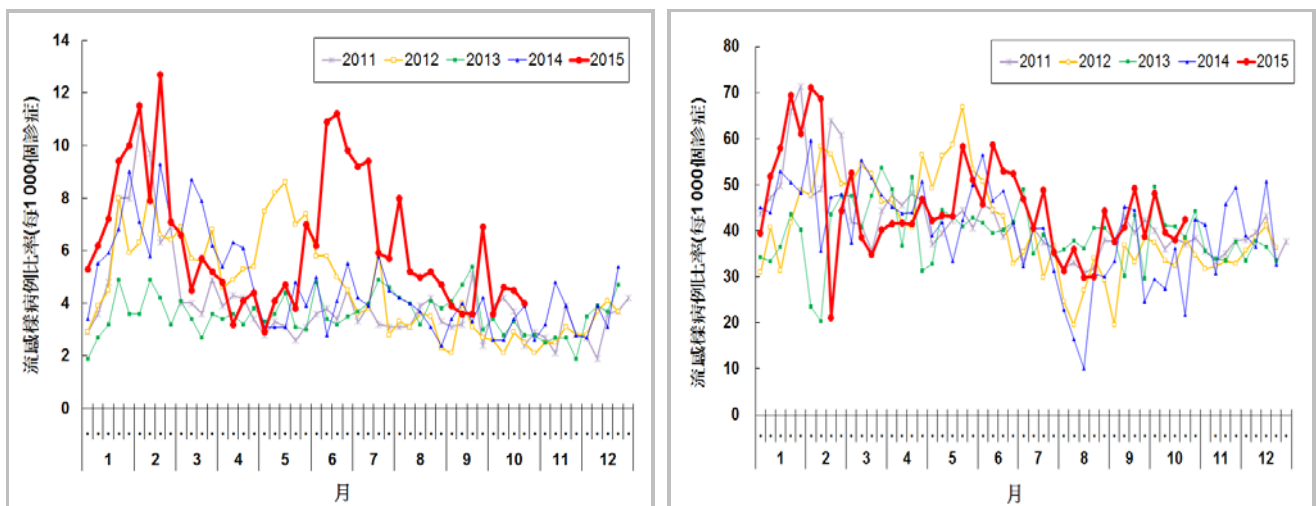
## 本地流感流行情況 (截至 2015 年 10 月 28 日)

**報告周期：2015 年 10 月 18 至 24 日(第 43 周)**

- 過去一周整體流感活躍程度維持在低水平。
- 流感可於高危人士引致嚴重疾病，而健康人士亦會受影響。基於季節性流感疫苗安全有效，除有已知禁忌症的人士外，所有人士年滿 6 個月或以上人士均應接種流感疫苗以保障個人健康。
- 由 2015 年 10 月 15 日起，合資格的兒童(年滿六個月至未滿六歲或就讀於香港幼稚園或幼兒中心的六歲或以上兒童)、長者(年滿六十五歲或以上)及智障人士，可透過政府的疫苗資助計劃到參與計劃的私家醫生診所，獲得資助接種流感疫苗。自 11 月 10 日起，居於社區年滿 65 歲的長者亦可前往醫院管理局轄下普通科門診診所和衛生署指定長者健康中心免費接種。詳情請參閱疫苗接種計劃專頁([http://www.chp.gov.hk/tc/view\\_content/17980.html](http://www.chp.gov.hk/tc/view_content/17980.html))。

## 定點普通科診所及私家醫生的流感樣病例監測, 2011-15

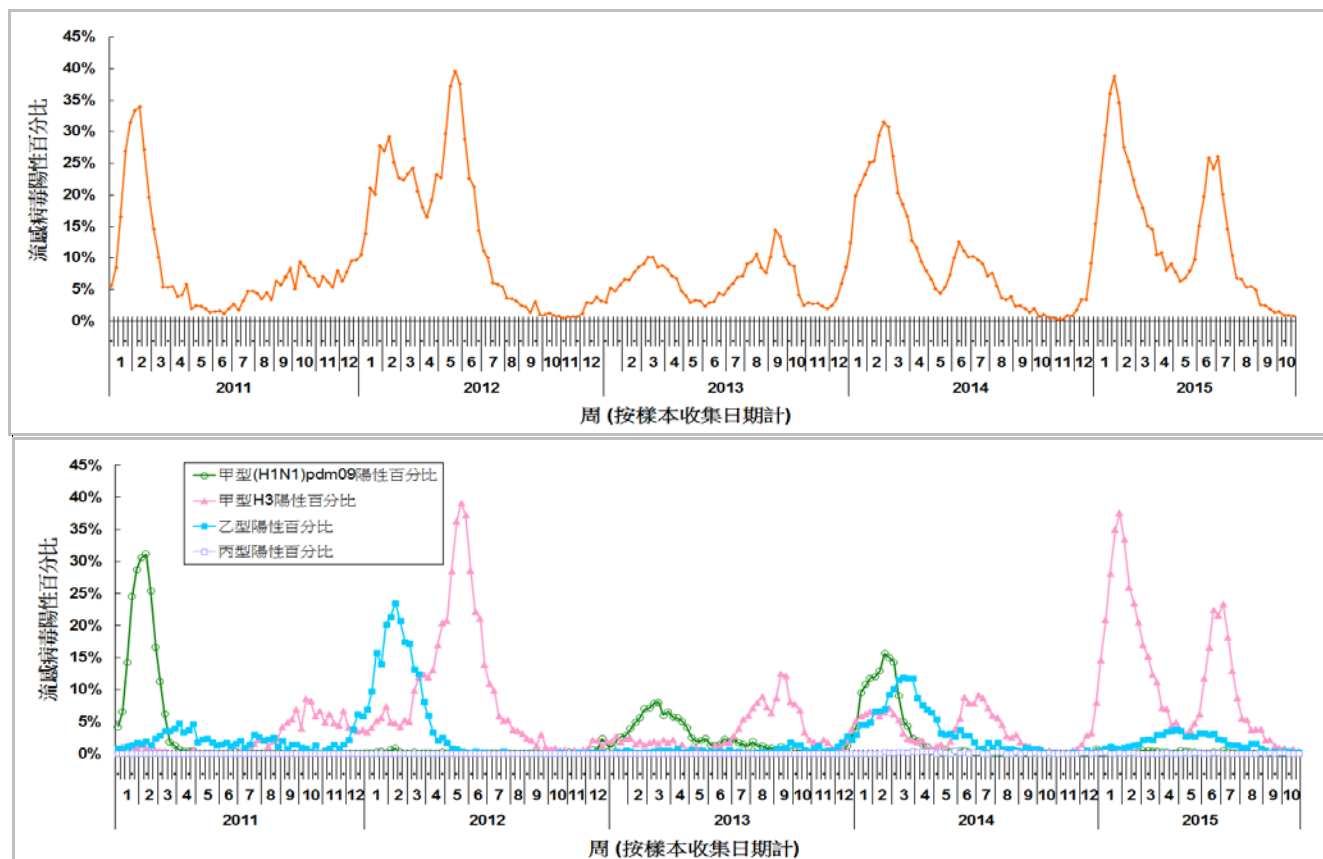
在第 43 周，定點普通科診所呈報的流感樣病例平均比率是 4.0 宗(每千個診症計)，低於前一周的 4.5 宗(圖一左)。定點私家醫生呈報的流感樣病例平均比率是 42.4 宗(每千個診症計)，高於前一周的 38.0 宗(圖一右)。



圖一 定點普通科診所(左)及私家醫生(右)的流感樣病例求診率, 2011-15

## 實驗室監測, 2011-15

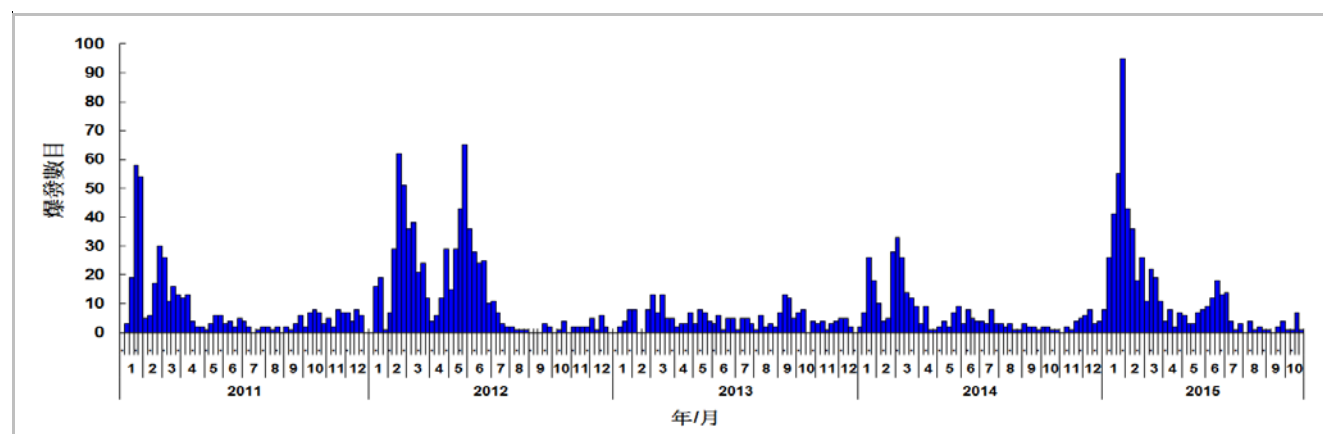
在第 43 周所收集的呼吸道樣本中, 有 25 個樣本(0.87%)檢測到季節性流感病毒, 當中包括 12 個(0.42%)甲型(H3)流感、9 個(0.31%)乙型流感及 3 個(0.10%)丙型流感。上周呼吸道樣本中流感病毒陽性百分比為 0.87%, 低於前一周的 0.98%(圖二)。流感病毒陽性樣本中, 上周甲型(H3N2)和乙型的比例分別是 48.0%和 36.0%, 對比前一周的 74.1%和 18.5%。甲型(H1)和丙型的比例仍維持在低水平。



圖二 呼吸道樣本中流感病毒陽性百分比, 2011-2015(上: 整體陽性百分比; 下: 流感病毒分型陽性百分比)

## 流感樣疾病爆發監測, 2011-15

在第 43 周, 本中心錄得 1 宗在學校發生的流感樣疾病爆發的報告(共影響 3 人), 對比前一周錄得的 7 宗(共影響 32 人)(圖三)。在第 44 周的首 4 天(2015 年 10 月 25 至 28 日)有 1 宗在院舍發生的流感樣疾病爆發的報告(共影響 6 人)。

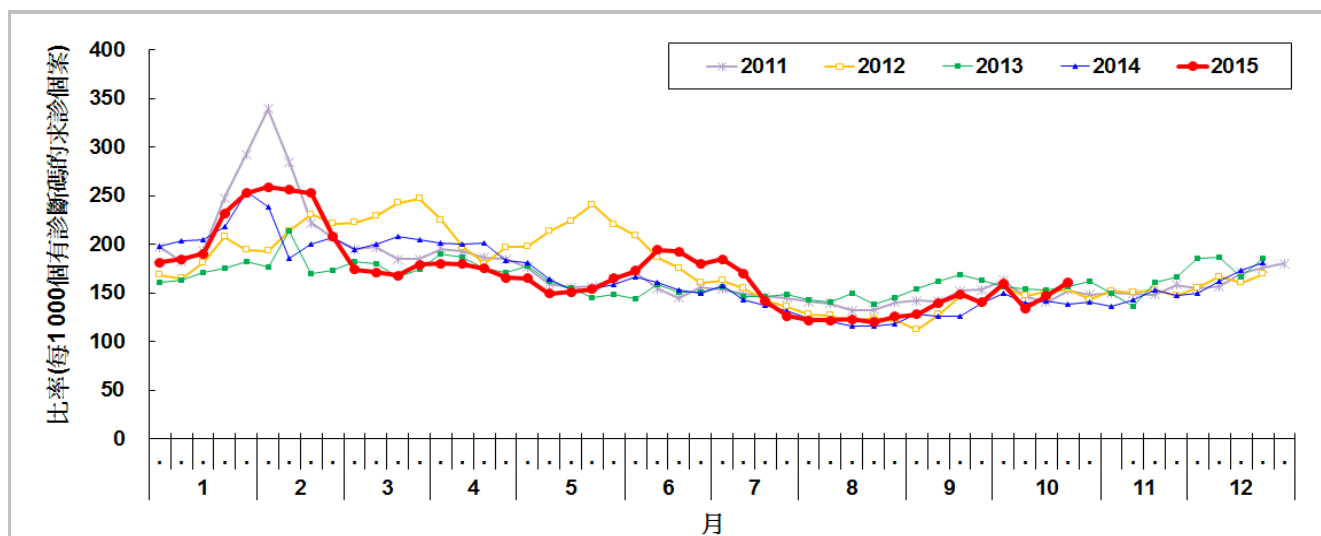


圖三 在學校/院舍發生的流感樣疾病爆發, 2011-15

## 急症科流感病類症狀組比率, 2011-15<sup>#</sup>

在第 43 周，急症科流感病類症狀組的比率為 161.3 宗(每一千個有診斷碼的求診個案計)，高於前一周的 147.5 宗(圖四)。

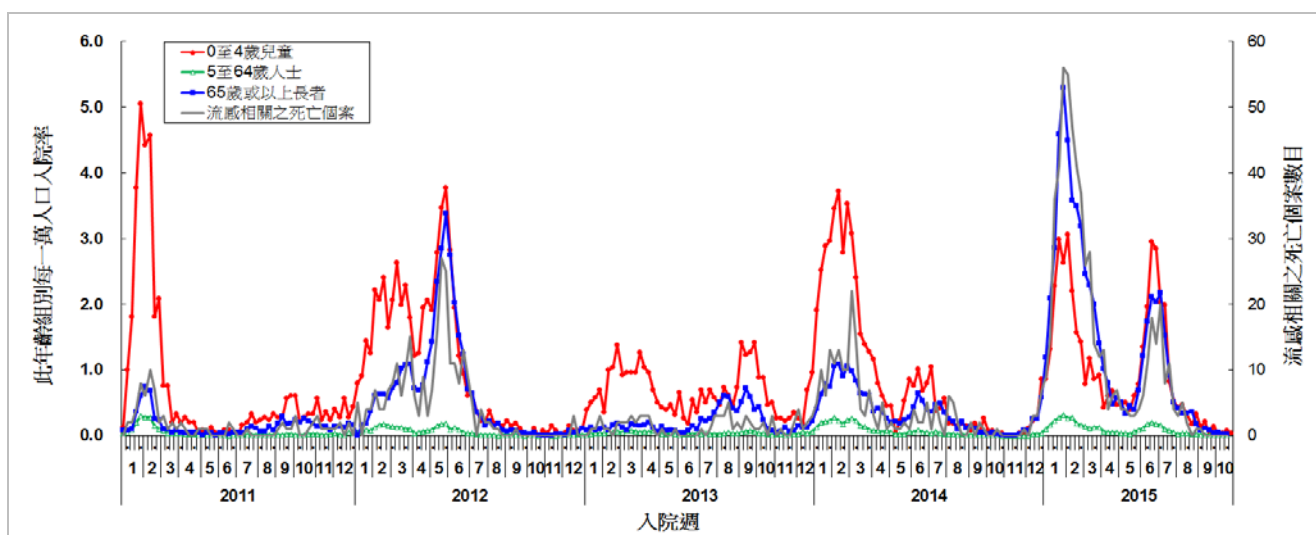
<sup>#</sup>註：流感病類症狀組所包括的診斷碼有流感、上呼吸道感染、發熱、咳嗽、咽喉疼痛和肺炎等。



圖四 急症科流感病類症狀組比率, 2011-15

## 公立醫院出院診斷為流感的入院率及死亡數字, 2011-15

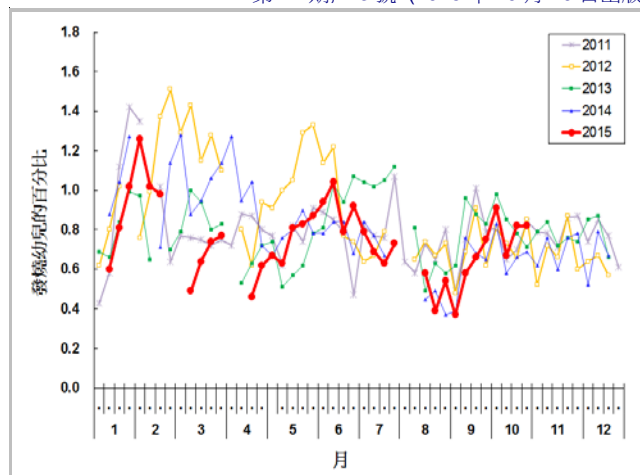
在第 43 周，0-4 歲小童、5-64 歲人士及 65 歲或以上人士在公立醫院主要診斷為流感的入院率分別為 0.04、0.01 和 0.03 宗(該年齡組別每一萬人口計)，對比前一周的 0.07、0.01 和 0.02 宗(圖五)。圖五亦顯示任何出院診斷包括流感之死亡個案數字。



圖五 出院診斷為流感的入院率及死亡數字, 2011-15

## 定點幼兒中心/幼稚園的發燒監測, 2011-15

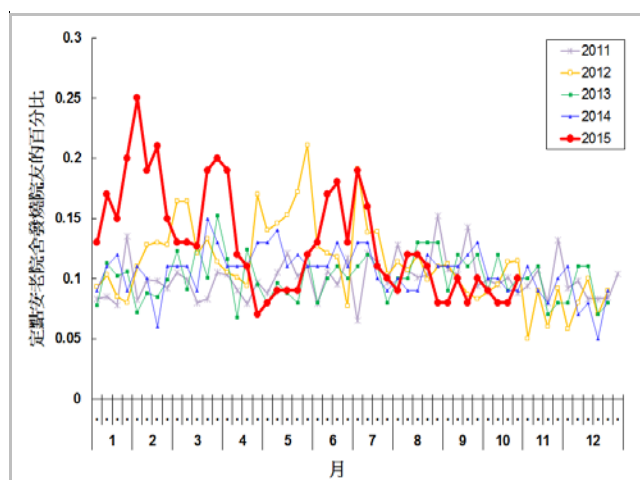
在第 43 周, 0.82% 定點幼兒中心/幼稚園的幼兒出現發燒( $38^{\circ}\text{C}$  或以上), 與前一周錄得的比率相同(圖六)。



圖六 定點幼兒中心/幼稚園的幼兒發燒比率, 2011-15

## 定點安老院舍的發燒監測, 2011-15

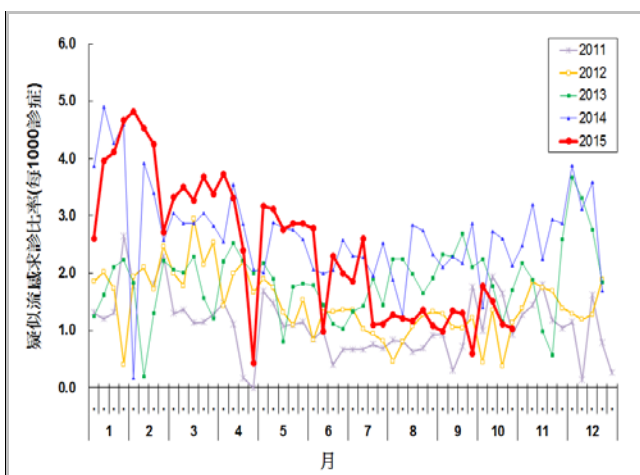
在第 43 周, 0.10% 定點安老院舍的院友出現發燒( $38^{\circ}\text{C}$  或以上), 對比前一周錄得的 0.08%(圖七)。



圖七 定點安老院舍的院友發燒比率, 2011-15

## 中醫師的疑似流感監測, 2011-15

在第 43 周, 定點中醫師呈報的疑似流感個案平均數為 1.03 宗(每千個診症計), 對比前一周錄得的 1.11 宗(圖八)。



圖八 定點中醫師疑似流感求診比率, 2011-15



## 兒童流感相關之嚴重併發症/死亡個案的監測(年齡小於十八歲)

- 第 43 周及第 44 周的首 4 天(2015 年 10 月 25 至 28 日)均沒有兒童流感相關之嚴重併發症/死亡的報告。

註：現時報告的是臨時數據，可能會因資料的更新而作出修訂

## 甲型(H1N1)pdm09 流感病毒對奧司他韋呈抗藥性個案的監測

- 第 43 周及第 44 周的首 4 天(2015 年 10 月 25 至 28 日)均沒有新的甲型(H1N1)pdm09 流感病毒對奧司他韋（特敏福）呈抗藥性個案。自 2009 年至今，本港共有 47 宗甲型(H1N1)pdm09 流感病毒對奧司他韋出現抗藥性的個案。

## 世界各地的流感流行情況

- 美國的流感樣病例求診比例處於基線水平之下(截至 2015 年 10 月 17 日的一周)。
- 加拿大的整體流感活躍程度雖處於低水平(截至 2015 年 10 月 17 日的一周)。
- 英國的流感活躍度維持在低水平(截至 2015 年 10 月 18 日的一周)。
- 所有歐洲地區國家均報告低流感活躍度(截至 2015 年 10 月 18 日的一周)。
- 澳洲的流感活躍度自八月中的季節性高峰持續回落，預料在未來數周流感活躍度將降至非季節性水平。2015 流感季節的主要流行病毒為乙型流感，而本年乙型流感亦佔所有流感呈報個案的 62%(2015 年 9 月 26 日 10 月至 9 日)。
- 新西蘭的流感樣病例求診率持續下降，現時的比率剛高於季節性水平。在定點和非定點監測所收集的樣本中，檢測到 129 宗乙型流感，28 宗甲型(H3N2)流感，3 宗甲型(H1N1)pdm09 流感和 13 宗甲型流感（未有亞型）(截至 2015 年 9 月 27 日的一周)。
- 在中國內地，南方及北方地區的流感活躍度均處於低水平。主要流行病毒是甲型(H3N2)流感(截至 2015 年 10 月 18 日的一周)。

資料來源：

資料節錄自以下內容已更新之來源：[美國疾病預防控制中心](#)、[加拿大公共衛生局](#)、[英格蘭公共衛生局](#)、[歐洲疾病預防控制中心](#)及[世界衛生組織/歐洲流感資訊](#)、[澳洲衛生部](#)、[新西蘭衛生部](#)及[中國國家流感中心](#)。