

香港的傳染病監測工作、 主要趨勢及最新發展

公共衛生傳媒工作坊
2012年8月16日



衛生署
Department of Health



CHP 衛生防護中心
Centre for Health Protection

目的

- ❖ 有關香港傳染病監測工作的介紹
- ❖ 香港傳染病近年的趨勢
- ❖ 未來優化傳染病監測系統



傳染病監測

❖ 傳染病監測是指有系統地搜集、分析、解釋及發佈有關傳染病的公共衛生數據，這是有效防控傳染病的重要一環。

- i) 法定須呈報的疾病；
- ii) 呈報爆發事故；
- iii) 定點監測；
- iv) 實驗室監測；
- v) 入院／死亡人數監察；以及
- vi) 內地、海外或非官方疾病報告監察。



(i) 法定須呈報的疾病

- ❖ 47種法定須呈報的傳染病
- ❖ 一些近年新增於法例附表中的傳染病：
 - ❧ 豬鏈球菌感染(8/2005)
 - ❧ 社區型耐甲氧西林金黃葡萄球菌感染(1/2007)
 - ❧ 甲型流行性感冒H2、H5、H7及H9 (7/2008)
 - ❧ 李斯特菌病 (7/2008)
 - ❧ 漢坦病毒感染(7/2008)
 - ❧ 腸病毒71型感染(3/2009)
 - ❧ 基孔肯雅熱 (3/2009)
 - ❧ 產志賀毒素大腸桿菌感染 (6/2011) [取代0157:H7型大腸桿菌感染]

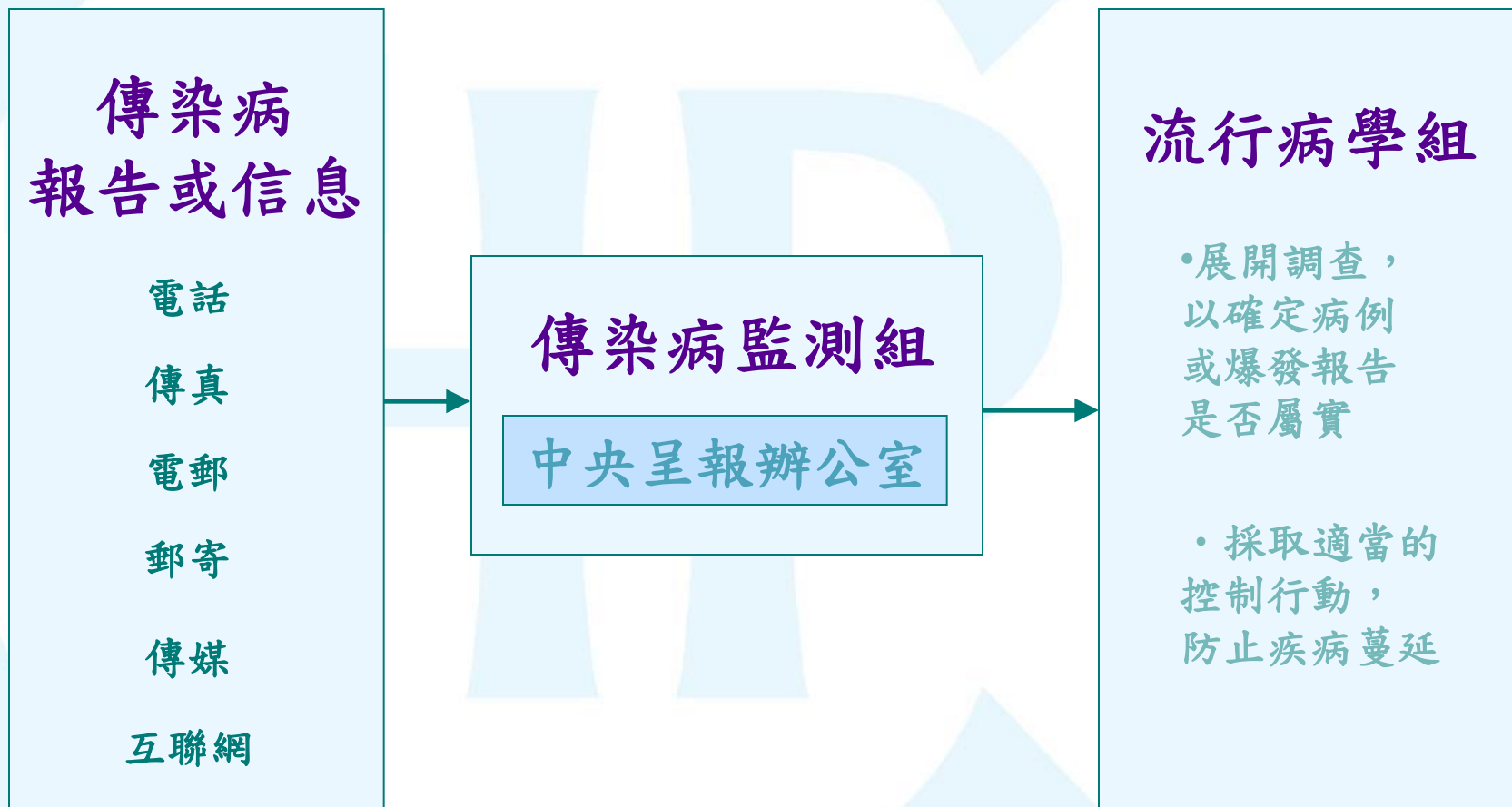
法定須呈報的疾病

❖ 在制訂法定須呈報疾病附表時，須考慮的因素包括：

- ❧ 有關疾病是否對公共衛生有重大影響；
- ❧ 在本港爆發的可能性；
- ❧ 是否有可靠的診斷測試、防控措施和其他監測機制；
- ❧ 國際規定；以及
- ❧ 與內地及其他國家之間的比較。此舉亦令本港符合世衛新修訂的《國際衛生條例(2005)》。



中央呈報辦公室




傳染病網上直報 (CENO On-line)

Department of Health - Microsoft Internet Explorer

File Edit View Favorites Tools Help

Back Forward Stop Home Search Favorites Media

Address http://www.chp.gov.hk/ceno

 衛生防護中心
Centre for Health Protection

CENO

Home **Welcome to CENO On-line!**

CENO On-line user

Central Notification Office (CENO) has been set up to centralize communicable diseases notification system on the internet. In this website, registered medical practitioners can access the system to report cases online.

What to report?

- (a) [Statutorily notifiable diseases](#)
- (b) [Other communicable diseases of public health concern](#)
- (c) [Poisoning related to heavy metal or traditional Chinese medicine](#)
- (d) [Suspected institutional outbreaks](#)
- (e) [Unusual clustering of communicable diseases](#)

How to report?

Notification channels

CENO On-line	www.chp.gov.hk/ceno
Fax	24 772 770
Telephone	24 772 772
Email	disases@dh.hk

Resources

- [Case definition](#)
- [FAQ](#)
- [Notification forms](#)


[Contact us](#)

Done

Department of Health - Microsoft Internet Explorer

檔案(F) 編輯(E) 檢視(V) 我的最愛(A) 工具(T) 說明(H)

地址(A) https://ceno.chp.gov.hk/form/form2.jsp 移至

 衛生防護中心
Centre for Health Protection

CENO

FORM 2
QUARANTINE AND PREVENTION OF DISEASE ORDINANCE
(Cap. 141)
Notification of Infectious Diseases other than Tuberculosis

CENO On-line
Central Notification Office & E-notification

Particulars of Infected Person

Name in English	Name in Chinese	Age	Sex	<input checked="" type="radio"/> I.D. Card / <input type="radio"/> Passport No.
Surname	Other Name			
Address Check Address ?				Telephone (Home, mobile)
Flat/Rm	Floor	Block	Building	Estate
Street No.	Street	District		
Place of Work / School Attended Check Address ?				Telephone (Office)
Name of Place of Work / School Name				
Flat/Rm	Floor	Block	Building	Estate
Street No.	Street	District		
Hospital(s) attended				Hospital / A&E Number

完成



香港法定須呈報的傳染病 預防及控制疾病條例 (第599章)

- 急性脊髓灰質炎(小兒麻痺)
- 阿米巴痢疾
- 炭疽
- 桿菌痢疾
- 肉毒中毒
- 水痘
- 基孔肯雅病
- 霍亂
- 社區型耐甲氧西林金黃葡萄球菌感染
- 克雅二氏症
- 登革熱
- 白喉
- 食物中毒
- EV 71腸病毒
- 乙型流感嗜血桿菌感染(侵入性)
- 漢坦病毒感染
- 甲型流行性感冒(H2、H5、H7、H9)
- 日本腦炎
- 退伍軍人病
- 麻風
- 鉤端螺旋體病
- 李斯特菌病
- 瘧疾
- 麻疹
- 腦膜炎雙球菌感染(侵入性)
- 流行性腮腺炎
- 副傷寒
- 鼠疫
- 鸚鵡熱
- 寇熱
- 狂犬病
- 回歸熱
- 風疹(德國麻疹)及先天性風疹綜合症
- 猩紅熱
- 嚴重急性呼吸系統綜合症
- 產志賀毒素大腸桿菌感染
- 天花
- 豬鏈球菌感染
- 破傷風結核病傷寒
- 斑疹傷寒及其它立克次體病
- 病毒性出血熱病毒性肝炎
- 西尼羅河病毒感染
- 百日咳
- 黃熱病

對公共衛生有重要影響的 其他疾病及情況

- 急性弛緩性麻痺
- 布魯氏菌病
- 隱孢子蟲病
- 壞死性筋膜炎個案
- 流感兒童嚴重或死亡個案
- 腸病毒兒童嚴重或死亡個案



(ii) 呈報爆發事故

❖ 接收院舍傳染病爆發呈報

- ❧ 醫院
- ❧ 學校、幼稚園
- ❧ 幼兒中心
- ❧ 安老院及殘疾人士院舍



(iii) 定點監測

❖ 定點監測是指定期從定點網絡參與者搜集數據，衛生防護中心現有的定點網絡參與者包括約50名私家醫生、64間普通科門診診所、約100名中醫師、醫院管理局轄下的16間公立醫院的急症室、約120間幼兒中心/幼稚園和約60間安老院。診所醫生或中心經營者會定期搜集相關的數據並送交衛生防護中心分析。

❖ 監察

❧ 流感樣病例

❧ 急性腸胃炎

❧ 手足口病

❧ 急性結膜炎

在社區的趨勢

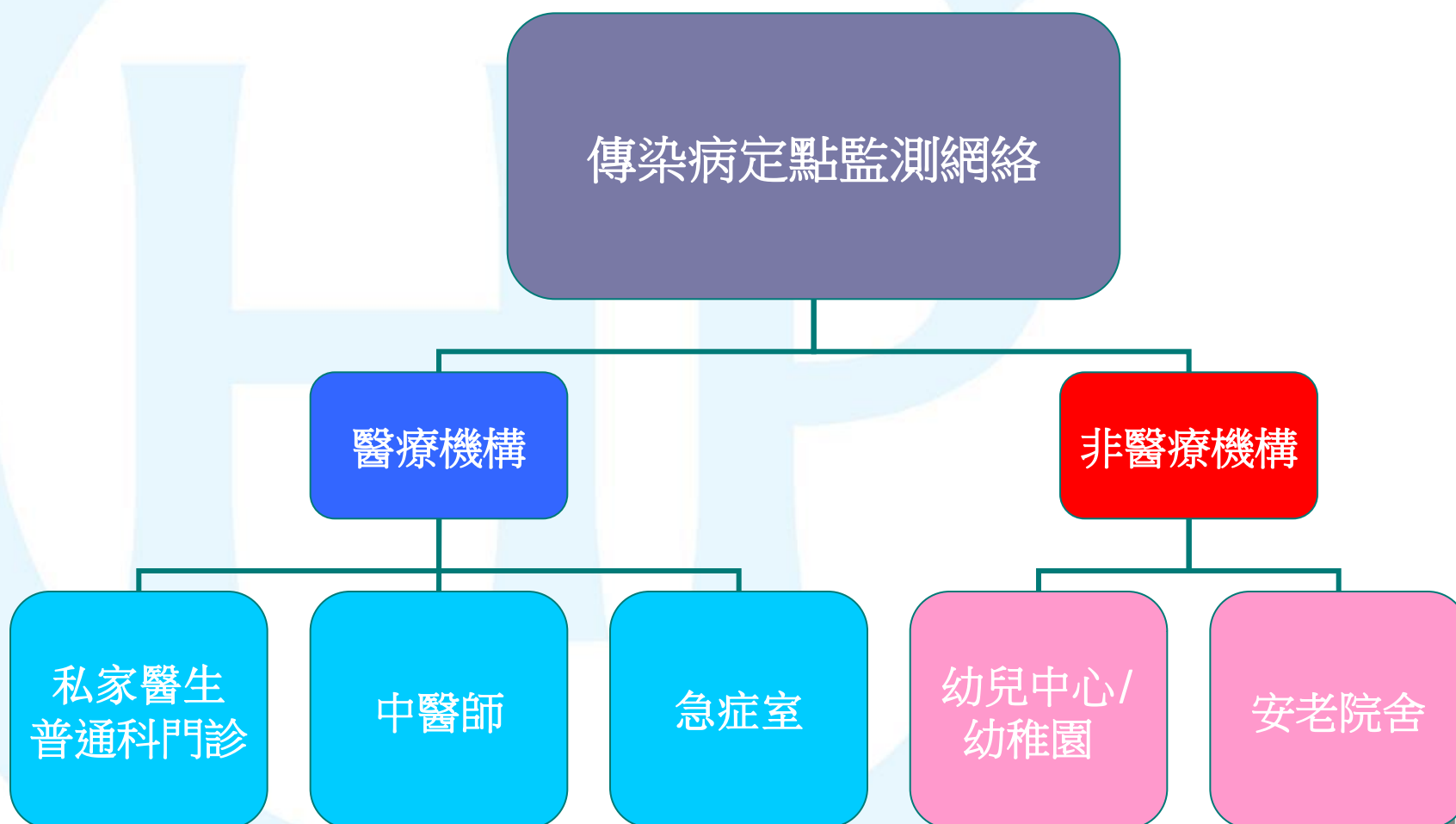


目標

- ❖ 監測重要傳染病的趨勢
- ❖ 偵測傳染病在社區不尋常的上升
- ❖ 協助發出及時的警報及向公眾發出健康建議



傳染病定點監測網絡



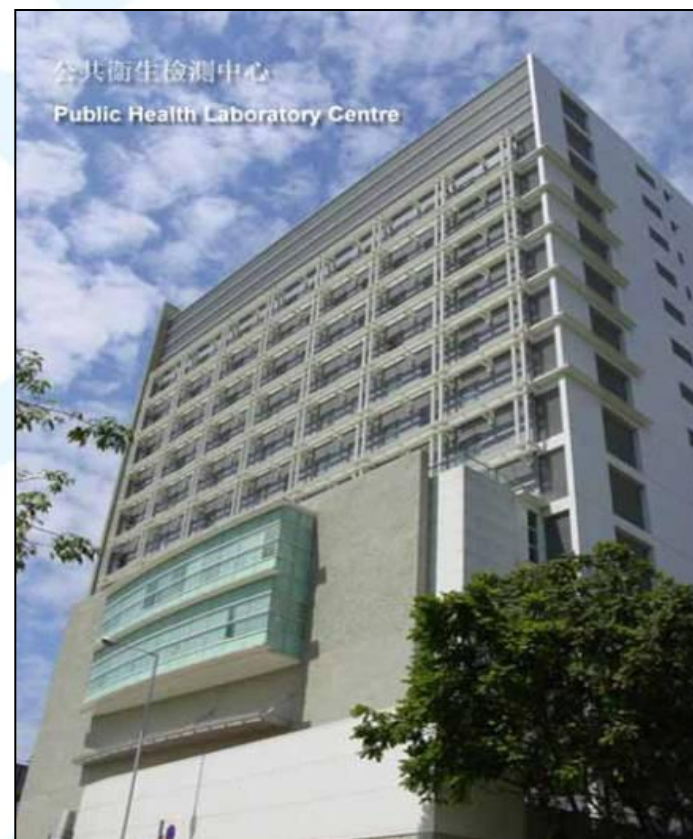
傳染病定點監測疾病種類

監測網絡	疾病種類
政府 普通科門診	流感類疾病、手足口病、急性腸道傳染病、急性結膜炎及抗生素抗藥性
私家執業 西醫診所	
醫院管理局 急症室	流行性感冒病類、手足口病、急性腸道傳染病、急性結膜炎
中醫診所	疑似流感、疑似痢疾及泄瀉
安老院舍	發燒、急性腸道傳染病
幼兒中心/幼稚園	發燒、急性結膜炎、手足口病及急性腸道傳染病



(iv) 實驗室監測

- ❖ 衛生防護中心乃一參比實驗室，為多種傳染病病原體進行確定、分型及特徵分析。
- ❖ 當局經常監察常見的傳染病病原體，例如流行性感冒病毒及諾如病毒，和不常見或新出現的病原體，例如甲型禽流感病毒（H5N1）。



(v) 入院／死亡人數監察

- ❖ 與醫院管理局及私家醫院合作
- ❖ 監察因某幾種傳染病入院數字
 - ❧ 流行性感冒
 - ❧ 手足口病
- ❖ 留意出現不尋常模式的傳染病死亡人數統計數字



(vi) 監察內地、海外或非官方疾病報告

❖ 粵港澳防治傳染病專家組在2003年5月的協議：

- ❧ 三地已定期互換有關法定須呈報疾病的資料；
- ❧ 點對點溝通機制，以便迅速互換突然飆升的性質未明或影響公眾健康的傳染病資料；
- ❧ 舉辦訪問及短期交流計劃，加深相互之間對針對傳染病的公共衛生工作的了解。



- ❖ 2005年10月《關於突發公共衛生事件應急機制的合作協議》
- ❖ 確保三方在人手、技術及資源方面得以互相協調和支援



- ❖ 研究報章每日的報導、機構資訊、電子傳媒資訊、世界衛生組織及其他國家衛生當局的網頁資料，以及從多個非官方來源發出的資訊，以監察區內及海外的傳染病爆發消息。
- ❖ 中心會按情況去查核資料或展開跟進調查。



香港傳染病近年的趨勢

- ❖ 季節性流感
- ❖ 猩紅熱
- ❖ 手足口病
- ❖ 日本腦炎



季節性流感



季節性流感

❖ 兩個季節性高峰期

❧ 冬季高峰期（一至三月）

❧ 夏季高峰期（七至八月）

❖ 2011年1月至2012年7月期間(截至7月31日)

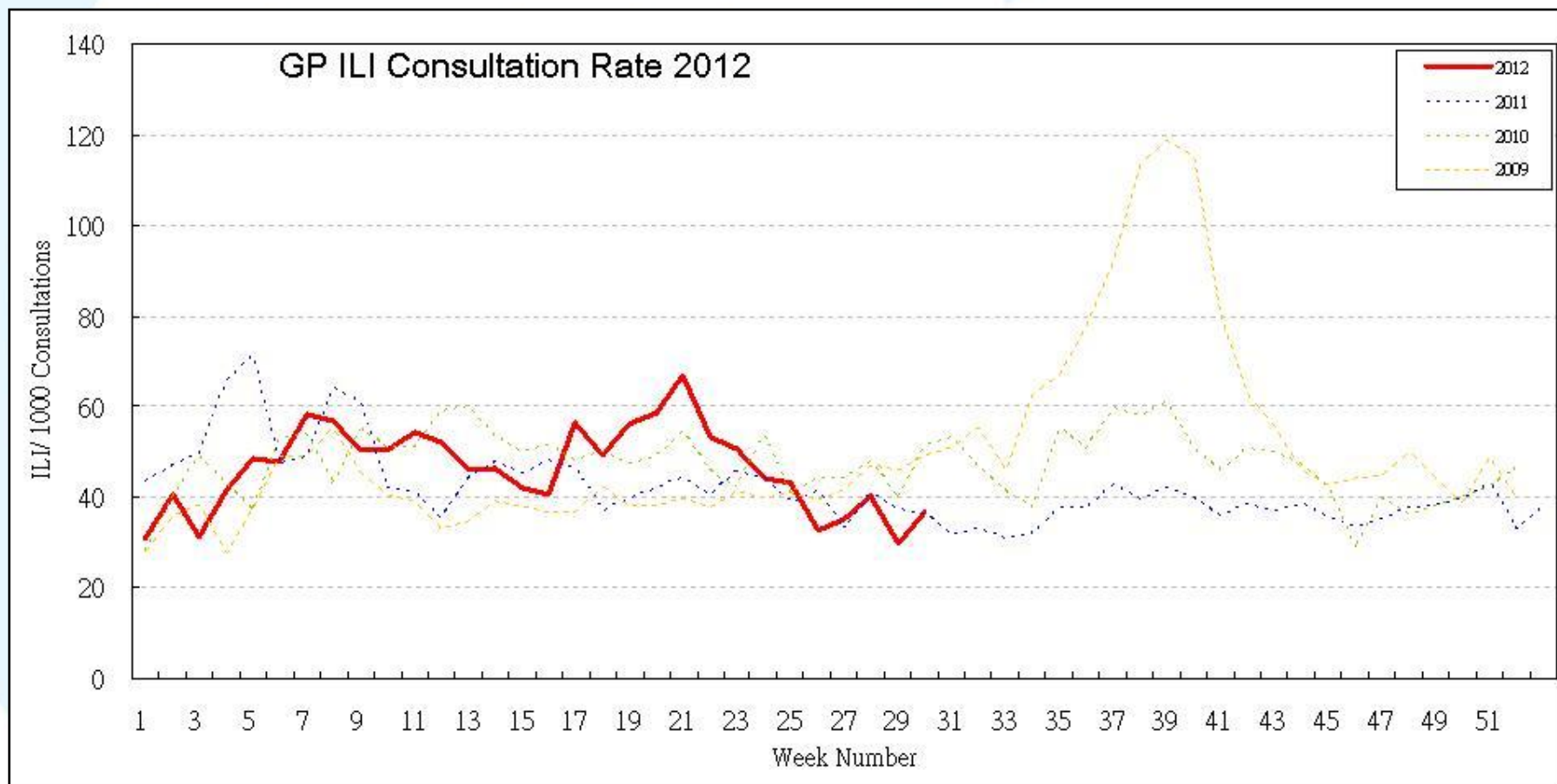
❧ 共錄得1084宗流感爆發個案



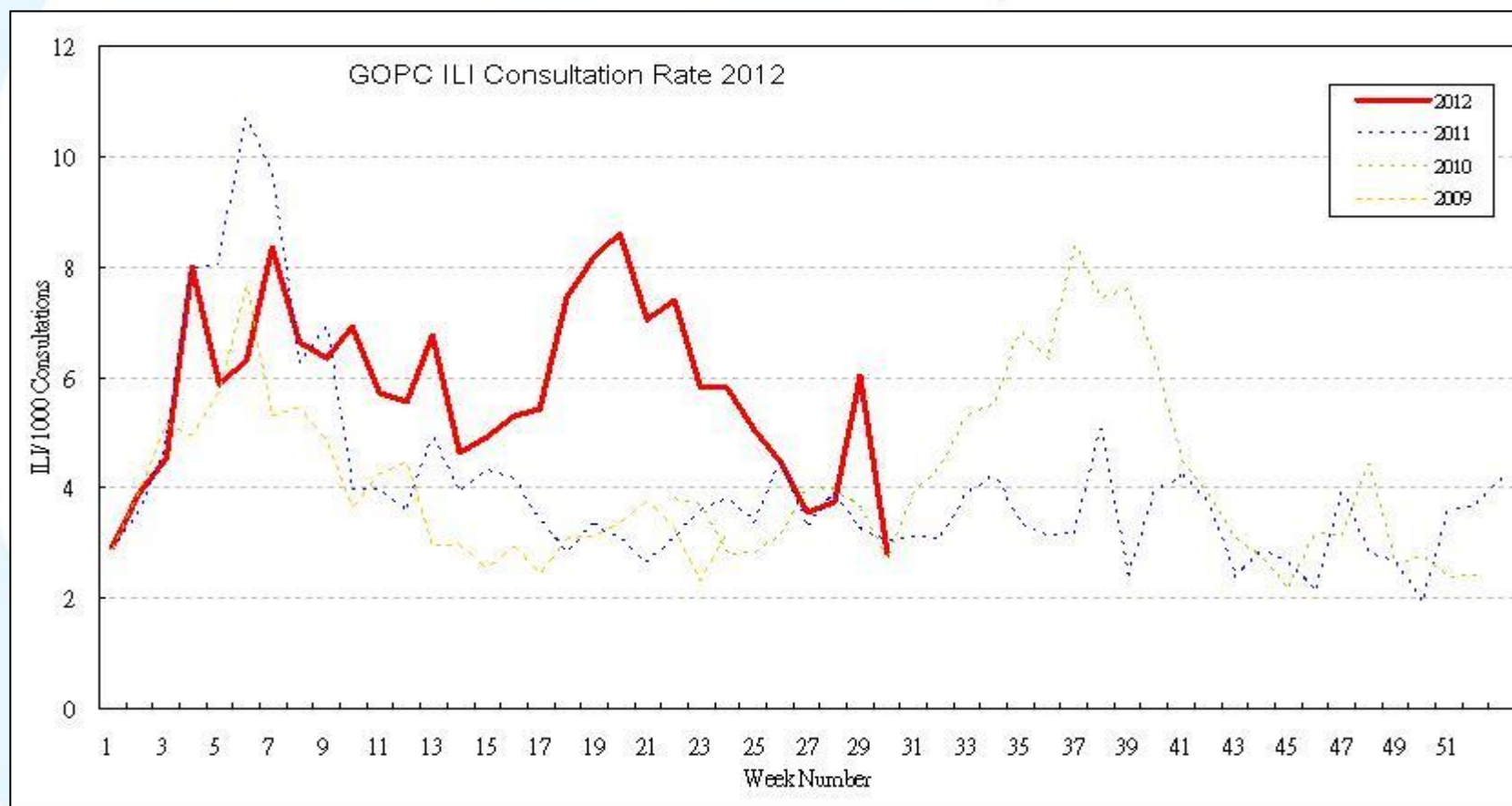
流感樣病例的定點監測

- ❖ 監測流感樣病例佔總就診人次的比例
- ❖ 抽取病人呼吸道樣本作病毒分離以監測流行病毒株
- ❖ 包括64間政府普通科門診及約50名私家醫生
- ❖ 流感樣病例監測定義
 - ☞ 體溫 $> 38^{\circ}\text{C}$ ，出現咳嗽或咽喉疼痛等症狀
- ❖ 每週呈報至衛生防護中心作分析

定點私家醫生-流行性感冒病類每週求診率 2009-2012 (截至28/7/2012)



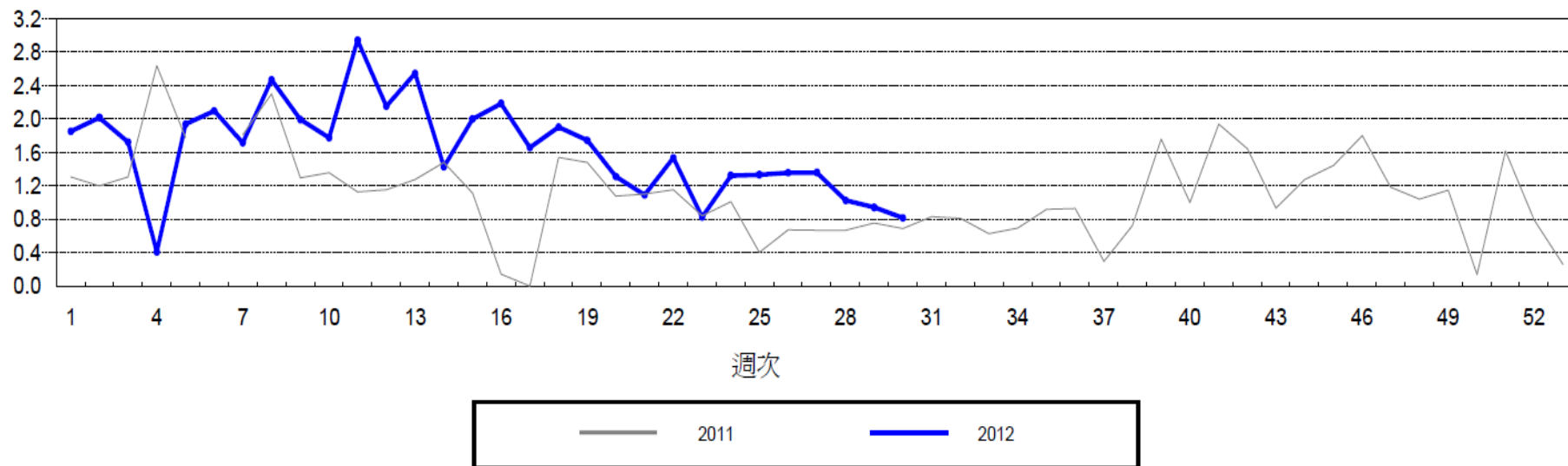
定點普通科門診-流行性感冒病類每週求診率 2009-2012 (截至28/7/2012)



定點中醫師- 疑似流感每週求診率 2011-2012 (截至28/7/2012)

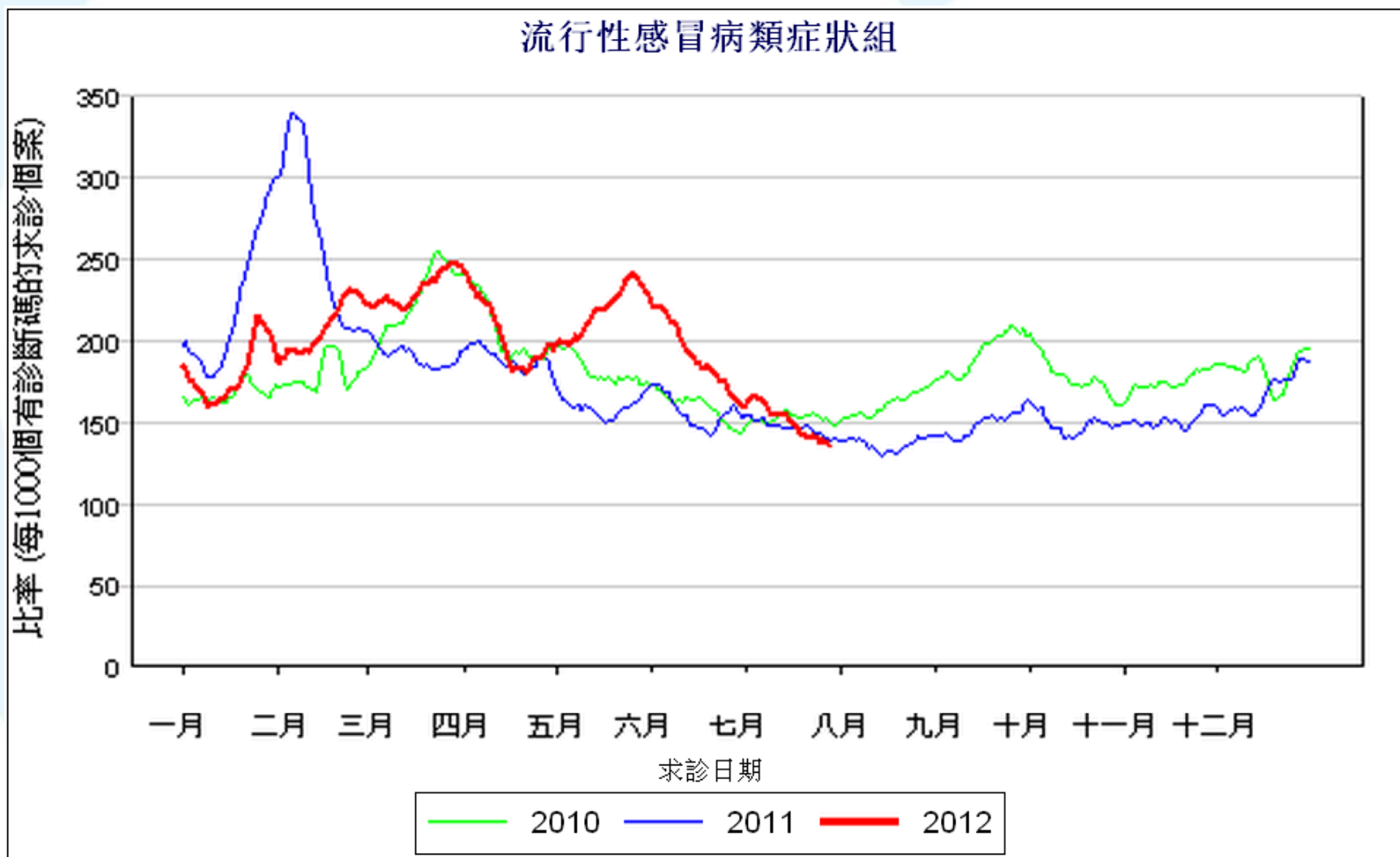
2011-2012平均每一千名求診者每週出現疑似流感人次

平均每一千名求診者每週出現
疑似痢疾及泄瀉人次

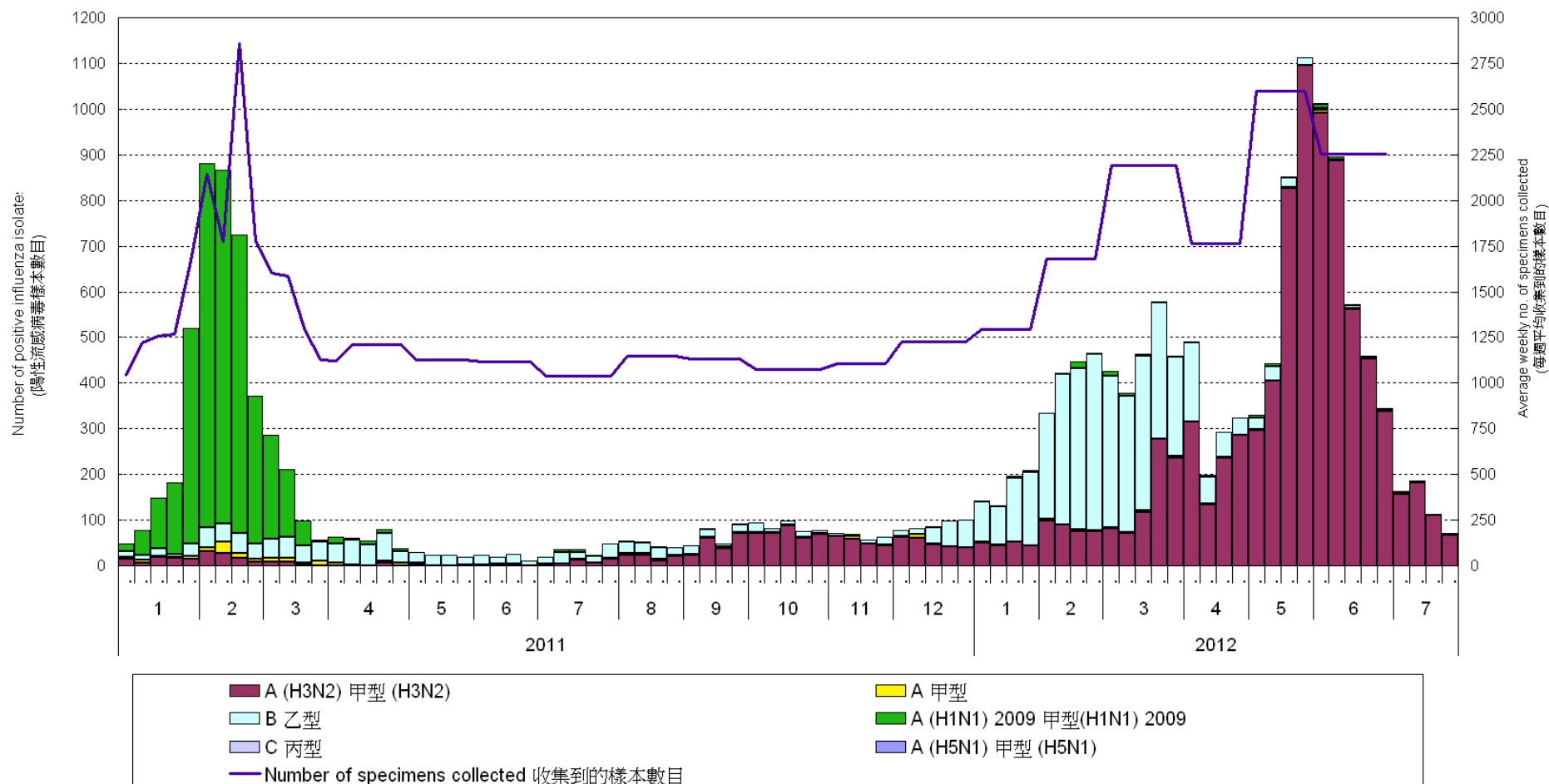


急症科傳染病症狀監測

流行性感冒病類症狀組七天移動平均線圖表 2010-2012（截至28/7/2012）

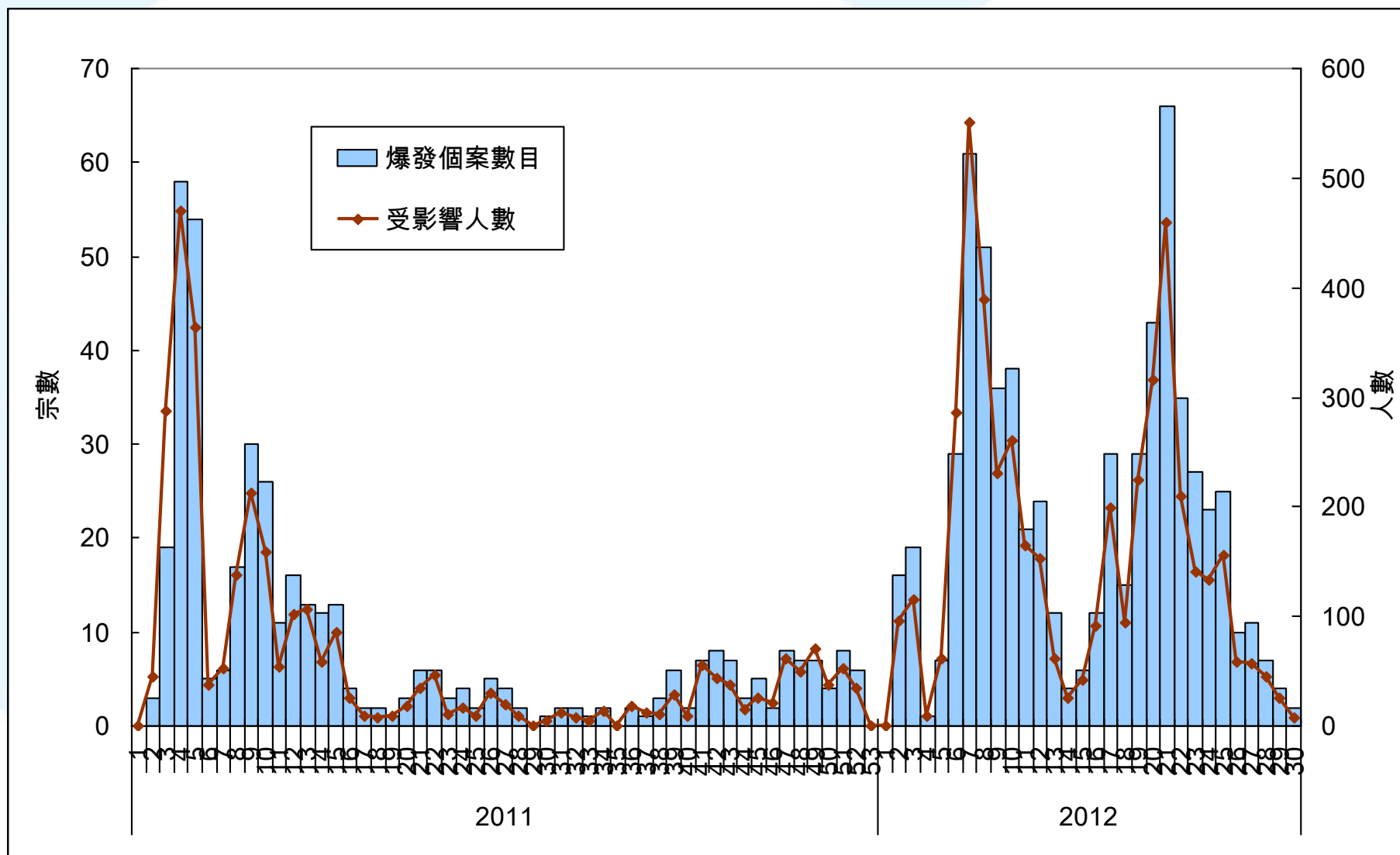


實驗室監測-流行性感冒病毒化驗數目 2011-2012 (截至28/7/2012)

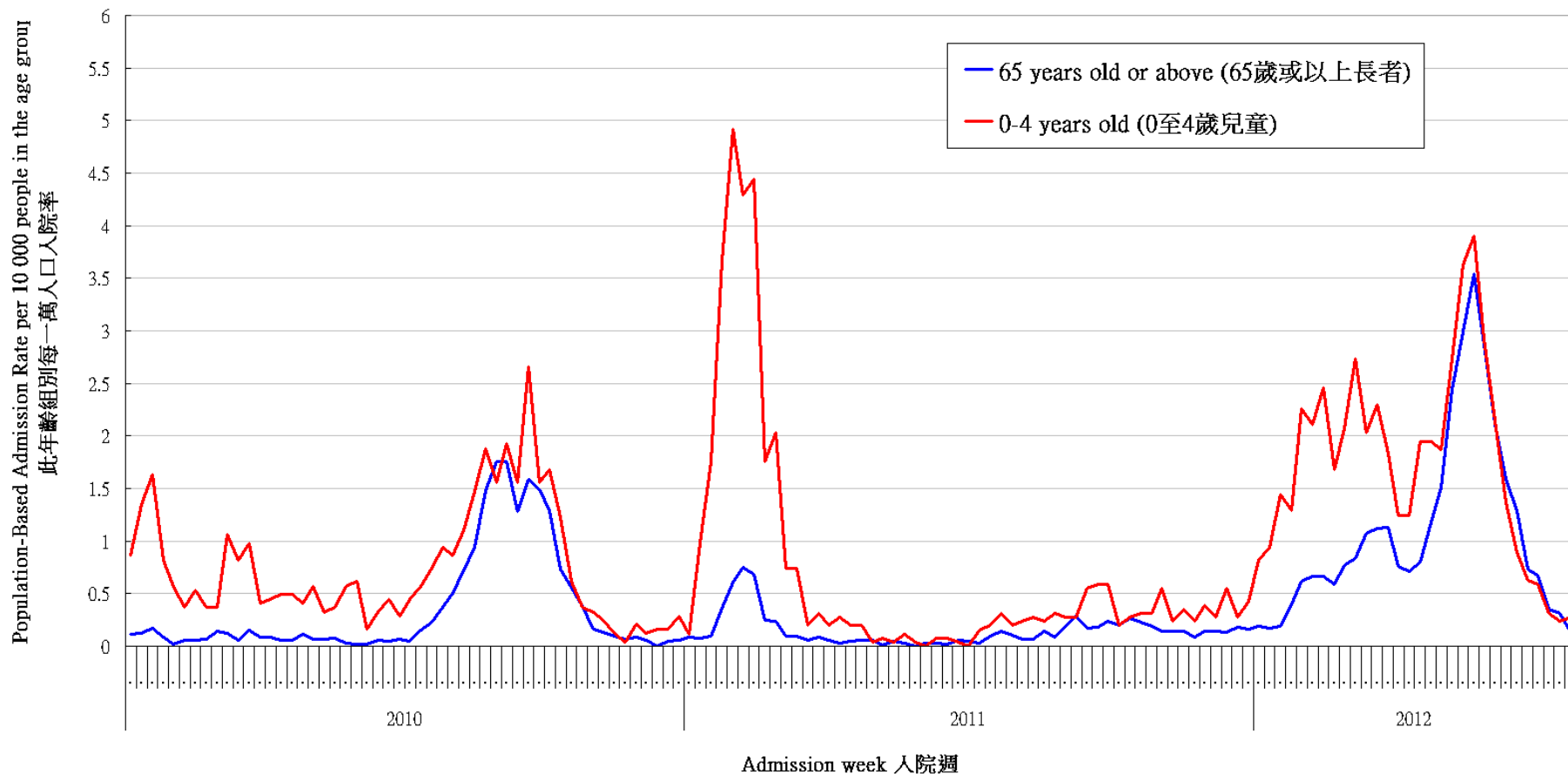


流行性感冒爆發監測

2011-2012 (截至28/7/2012)



主要診斷為流感的病人入院率 2010-2012 (截至28/7/2012)



防控措施

- ❖ 與醫院管理局及私家醫院在流感高峰期合作，加強監測與流感相關而需入住深切治療部或死亡的個案。
- ❖ 發信給全港醫生、學校、老人院舍及殘疾人士院舍，提醒他們預防流感的措施。
- ❖ 為學校、幼稚園及幼兒中心安排健康講座，加強學校的預防措施。
- ❖ 加強電視及電台的宣傳教育工作。
- ❖ 透過本中心網站發佈有關流感的情況及每週發佈有關流感爆發的數字。

給學校/院舍的信

監察及流行病學處
Surveillance And Epidemiology Branch

HP 衛生防護中心
Centre for Health Protection
保護市民健康
Protecting Hong Kong's health

本署編號 Our Ref.: (41) in DH

Dear Managers / In

The latest s
increasing in Hong
increased from 68 i
January, 2012. For
increase in influ
outpatient clinics
Preventive mea
institutions/organiz

Young child
more prone to influ
organizations are co
could be easily spr
infection could co
discharged from ho

To prevent
residents/staff w
institution/organiza
with fever and respi

The local in
next few weeks. Ta
soon as possible to

In addition, t

- To build
- To maint

衛生防護中心之專業服務
The Centre for Health Protection is a professional arm of the Department of Health for disease prevention and control

3/5, 147C-A

香港九龍亞答街147C號3樓
3/5, 147C Argyle Street, Kowloon, Hong Kong

監察及流行病學處
Surveillance And Epidemiology Branch

HP 衛生防護中心
Centre for Health Protection
保護市民健康
Protecting Hong Kong's health

本署編號 Our Ref.: (42) in DH SEB

Dear Principal / Person

The latest surve
increasing in Hong Ko
increased from 68 in w
January, 2012. For the
increase in influenza
outpatient clinics (GO
Preventive measures sh
prevent influenza outbr

Young children,
more prone to influen
and schools are collect
taking proper personal
spread among people th

To prevent out
children with fever and
school till 48 hours aft
the body temperature of
to the school everyday.
epidemiologically linke

The local influen
next few weeks. Target
soon as possible to prot

In addition, the f

- To build up g
exercise and

衛生防護中心之專業服務
The Centre for Health Protection is a professional arm of the Department of Health for disease prevention and control

3/5, 147C-A

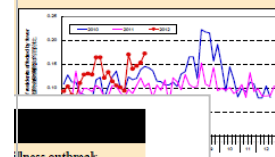
香港九龍亞答街147C號3樓
3/5, 147C Argyle Street, Kowloon, Hong Kong

❖ 流感季節來臨前，衛生防護中心會發出警報。

VOLUME 9, NUMBER 21 (PUBLISHED ON MAY 31, 2012)
第9期, 21號 (2012年5月31日出版)

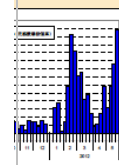
Figure 7: Fever surveillance at sentinel

Figure 8: Fever surveillance at sentinel residential care homes for the elderly, 2010-12
圖八: 定點安老院舍的發燒監測, 2010-12



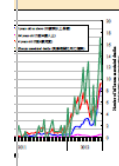
Illness outbreak
11-12
週, 2011-12

the sentinel
ity had fever
友出現發燒



occurring in schools/
ure 4). In the first 4
o 30, 2012), 23 ILI
ils/ institutions were
在學校院舍發生的
第 22 週的首 4 天
察在學校院舍發生

ciated hospital
based on discharge
12
院率及死亡數字,



rates with principal
ons aged 0-4 years,
ys were 3.24, 0.16
er 10,000 people in
Weekly number of
influenza in public
figure above.
4 歲人士及 65 歲或
入院率分別為 3.24
每一萬人口計) (圖
任何出院診斷包括

on, fever, cough, throat

ve)
of influenza
vere fatal.
ny during this
關而需入
感相關而需

www.chp.gov.hk

截至2012年5月26日的一週。

at the following website:
http://www.chp.gov.hk

www.chp.gov.hk

衛生署
Department of Health

VOLUME 9, NUMBER 21 (PUBLISHED ON MAY 31, 2012)
第9期, 21號 (2012年5月31日出版)

Flu Express 流感速遞



Flu Express is a weekly report produced by the Respiratory Disease Office of the Centre for Health Protection. It monitors and summarises the latest local and global influenza activities.
流感速遞是由衛生防護中心呼吸疾病辦事處每星期出版有關監測本地及世界各地的流行性感冒流行情況的週結報告。

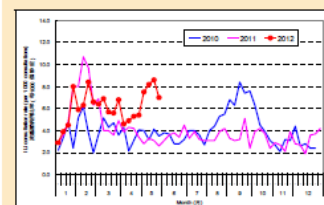
Local Situation of Influenza Activity (as of May 31, 2012)

本地流感流行情況 (截至2012年5月31日)

Reporting period: May 20-26, 2012 (Week 21) 報告週期: 2012年5月20至26日(第21週)

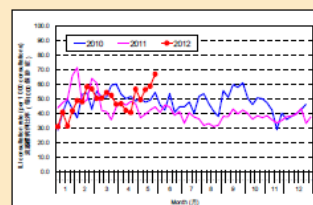
- The latest surveillance data showed that the local influenza activity was at its highest level this year. 最新的監測數據顯示香港的流感活躍程度已進入今年的高峰。
- The Centre for Health Protection has collaborated with the Hospital Authority and private hospitals to monitor influenza associated intensive care unit (ICU) admissions or deaths (aged 18 years or above) since Jan 13, 2012. As of May 30, there were 228 cases of influenza associated ICU admissions or deaths, in which 141 of them were fatal. 自2012年1月13日起, 衛生防護中心聯同醫院管理局及私家醫院監察流感相關而需入住深切治療部或死亡個案(年齡為十八歲或以上)的統計數字。截至5月30日, 本中心目前共錄得228宗流感相關而需入住深切治療部或死亡的個案, 當中141宗為死亡個案。

Figure 1: Influenza-like illness surveillance among sentinel general outpatient clinics, 2010-12
圖一: 定點普通科診所的流感樣病例監測, 2010-12



In week 21, the average consultation rate for influenza-like illness (ILI) among sentinel general outpatient clinics (GOPCs) was 7.0 ILI cases per 1,000 consultations (Figure 1).
在第21週, 定點普通科診所呈報的流感樣病例個案平均數為7.0宗(每千個診症計)(圖一)。

Figure 2: Influenza-like illness surveillance among sentinel private doctors, 2010-12
圖二: 定點私家醫生的流感樣病例監測, 2010-12



In week 21, the average consultation rate for ILI among sentinel private doctors was 66.8 ILI cases per 1,000 consultations (Figure 2).
在第21週, 定點私家醫生呈報的流感樣病例個案平均數為66.8宗(每千個診症計)(圖二)。

❖ 衛生防護中心亦會
每星期發出監測報
告《流感速遞》。

猩紅熱

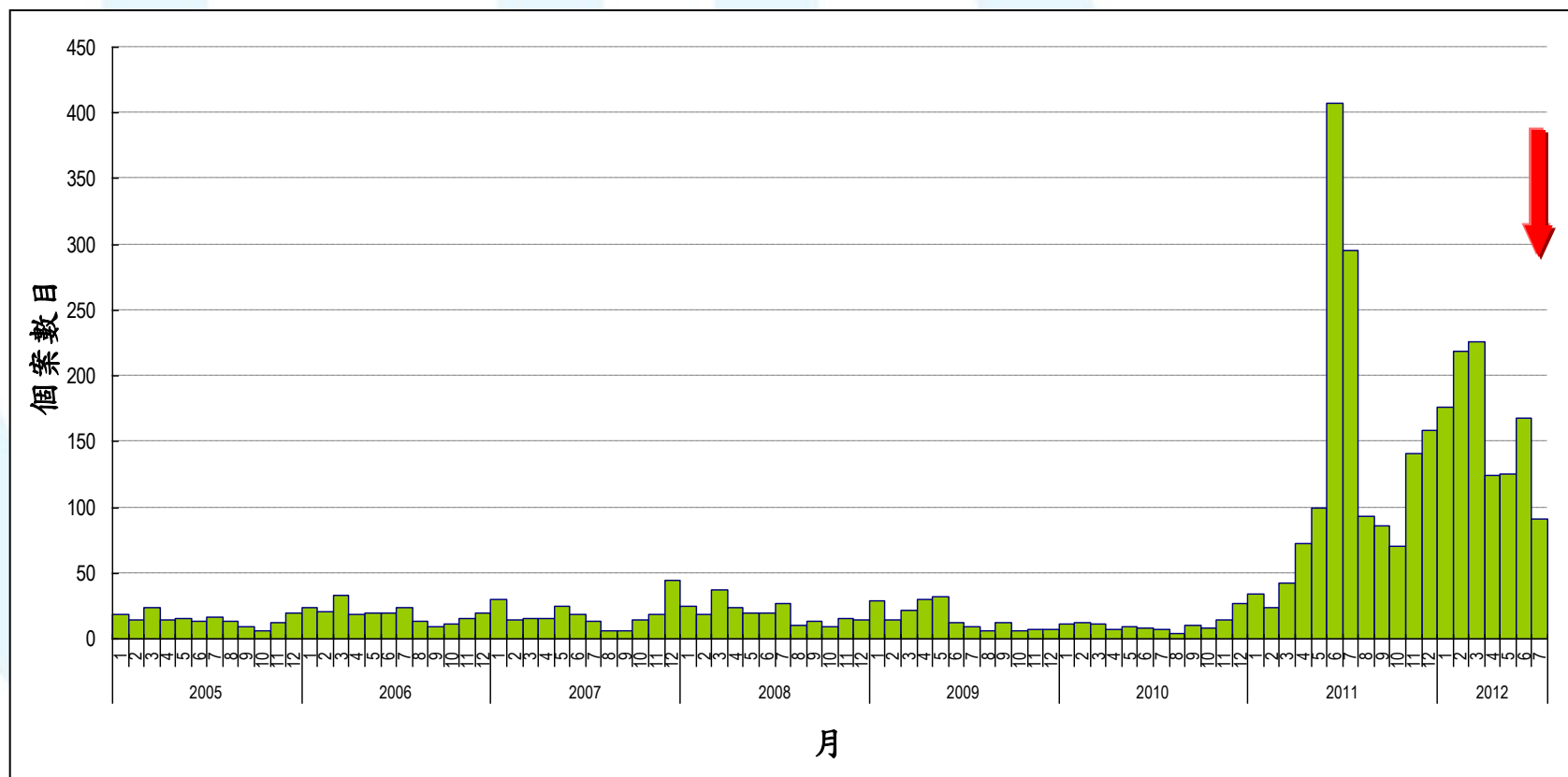
- ❖ 2011年4月至7月本港猩紅熱個案曾大幅上升
- ❖ 雖然猩紅熱活動從去年7月的高峰已下降，但去年11月起曾再有增幅的跡象
- ❖ 現時猩紅熱活動比高峰期已下降，但仍較以往的基線水平為高



猩紅熱疫情

- ❖ 2011年共錄得1526宗，已超越過去10年每年總數
- ❖ 2012年(截至7月31日)共錄得1129宗

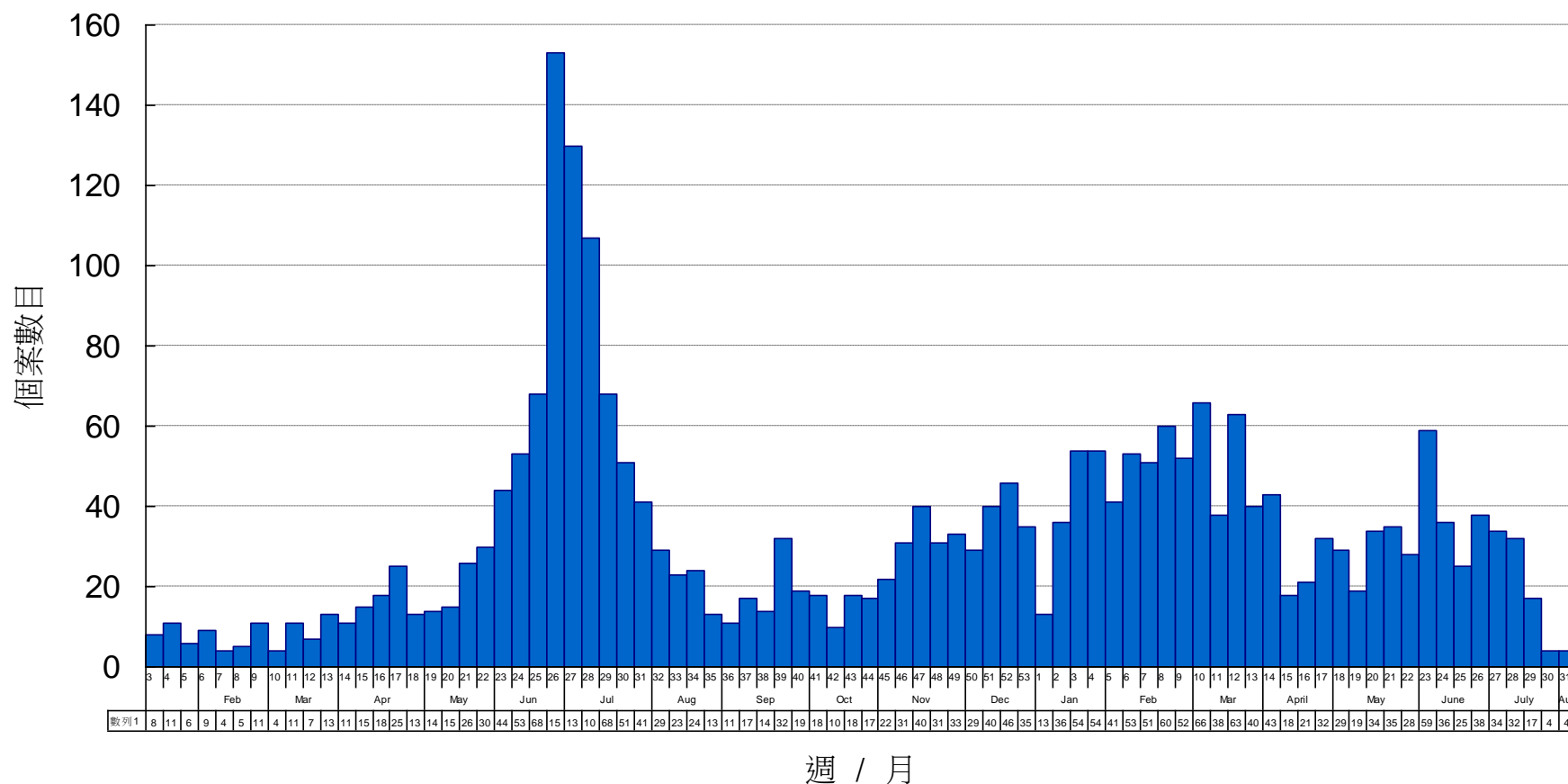
歷年發病概況 - 每月呈報個案



猩紅熱疫情

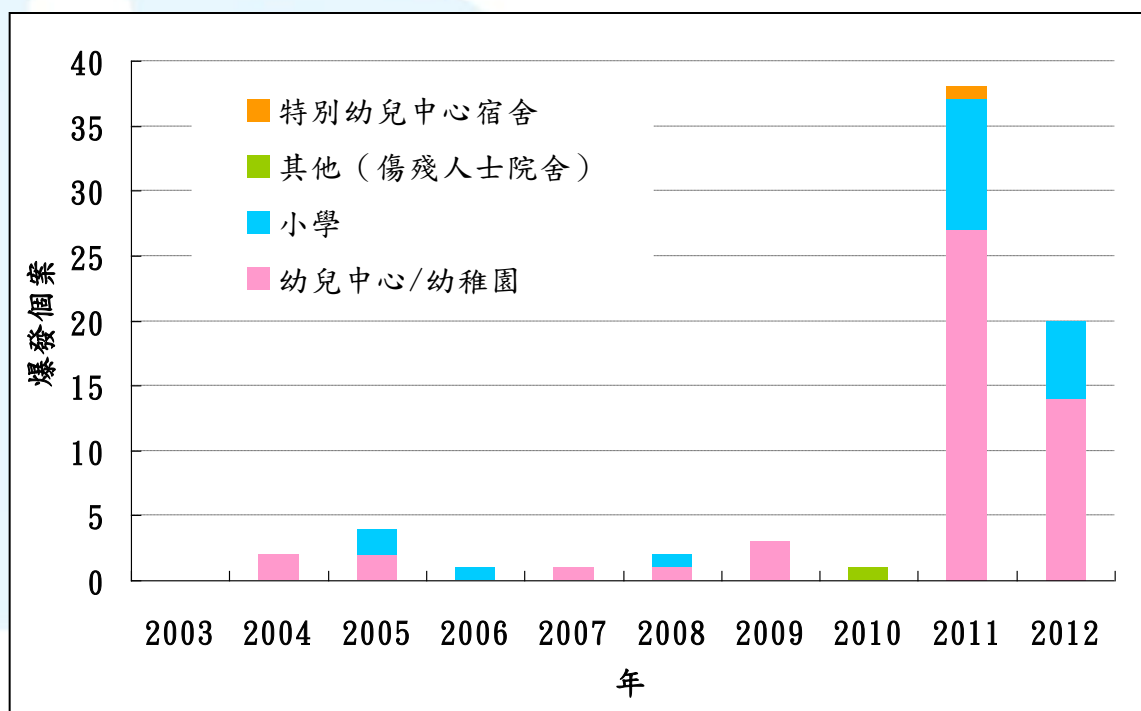
❖ 七月份每週錄得4至34宗個案不等

2011-2012 年每週呈報個案



猩紅熱群組個案

- ❖ 今年(截至7月31日)
絕大部分為散發個案
(94%)
- ❖ 只有約6%涉及學校或
家庭群組
- ❖ 每一群組染病人數不
多(由2至4人不等)
- ❖ 今年(截至7月31日)
共錄得20宗學校/院
舍爆發，共影響45人



- ☞ 幼兒中心 / 幼稚園:
14宗
- ☞ 小學: 6宗

猩紅熱疫情

- ❖ 今年(截至7月31日)有7人須接受深切治療，當中包括4男3女，年齡分佈為5至17歲（中位數11歲）
 - ☞ 一名14歲女童因出現中毒性休克綜合症而死亡
- ❖ 對比以往數字及國際資料，猩紅熱個案死亡率迄今沒有顯著提高
- ❖ 直至目前為止，所有分離出來的甲類鏈球菌細菌株均沒有對盤尼西林出現耐藥性

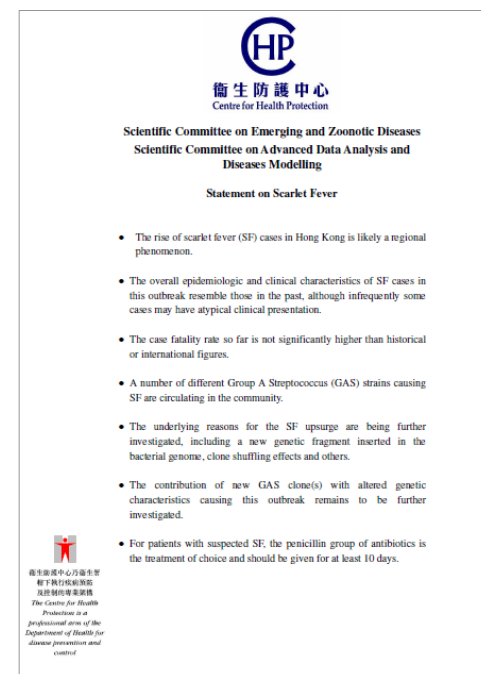
猩紅熱 – 防控措施

- ❖ 衛生防護中心與公立及私家醫院在猩紅熱的高峰時期設立加強監測機制

☞ 監測須入住深切治療部的猩紅熱個案，以及其他由甲類鏈球菌引致的嚴重及入侵性感染

- ❖ 衛生防護中心的兩個科學委員會在當時就猩紅熱的情況，商議應付猩紅熱的策略，並就猩紅熱發表聲明

- ❖ 聯同醫管局及香港大學，就引致猩紅熱的細菌合作進行化驗，包括耐藥性、血清型、毒性基因等



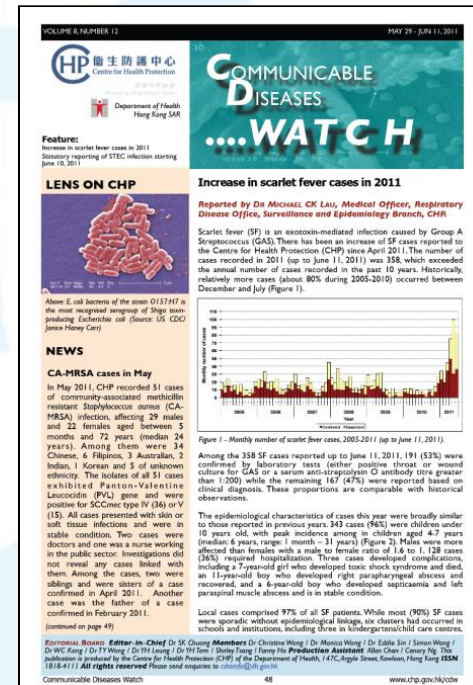
猩紅熱 – 防控措施

- ❖ 調查猩紅熱學校/院舍爆發，並就控制措施提供意見
- ❖ 在特殊情況下，衛生防護中心或會參考流行病學評估建議個別學校停課
- ❖ 在衛生教育方面，衛生署已透過多種管道加強有關猩紅熱的宣傳和衛生教育，包括電台宣傳聲帶、專題網頁、海報和單張、新聞簡佈會、訪問等



去信院舍和學校呼籲提高警覺，並提供防控措施

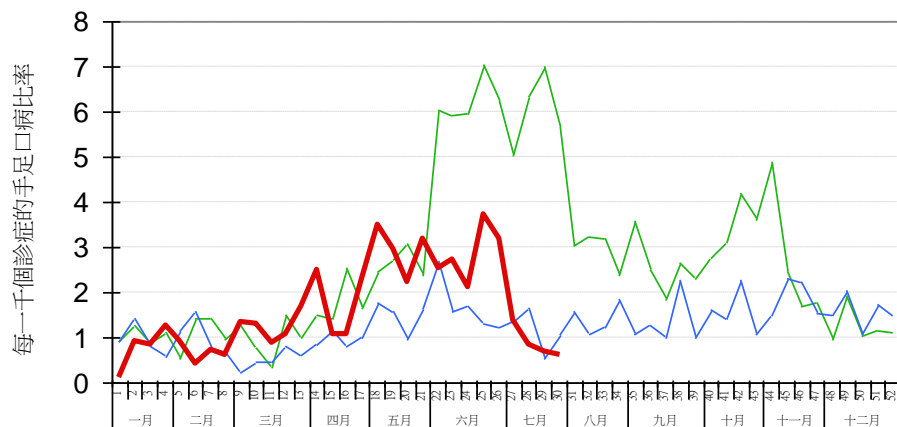
透過給醫生的信和《傳染病直擊》雙週刊，發佈猩紅熱的最新情況和猩紅熱病人的臨床診斷和治理的最新資訊



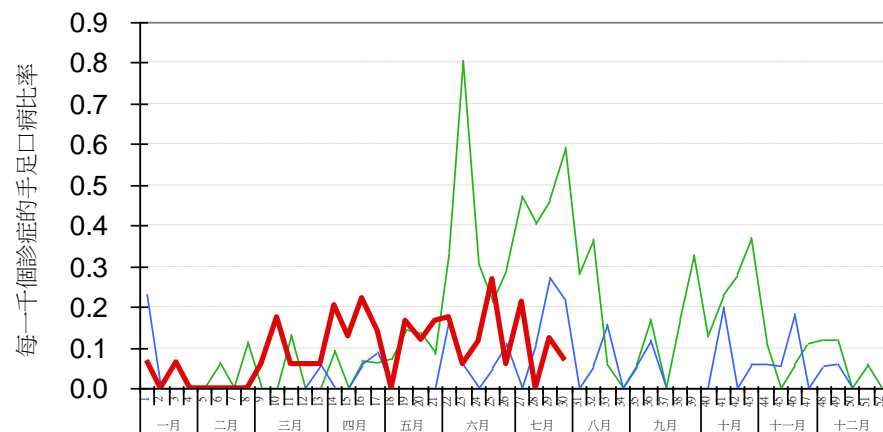
手足口病 - 定點監測

2010 - 2012 (截至28/7/2012)

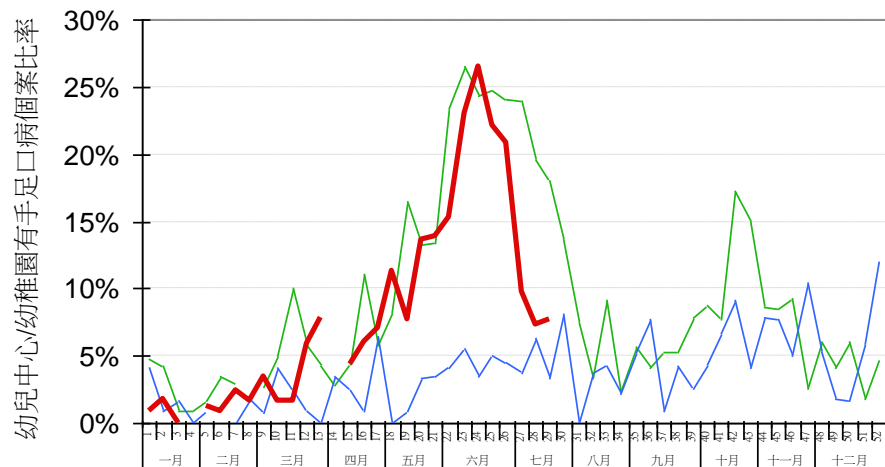
私家醫生手足口病求診率



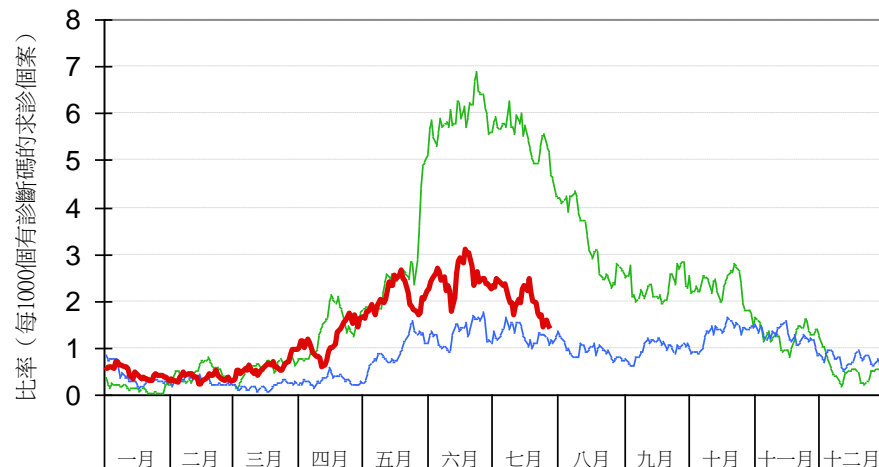
普通科門診手足口病求診率



幼兒中心/幼稚園手足口病發病情況

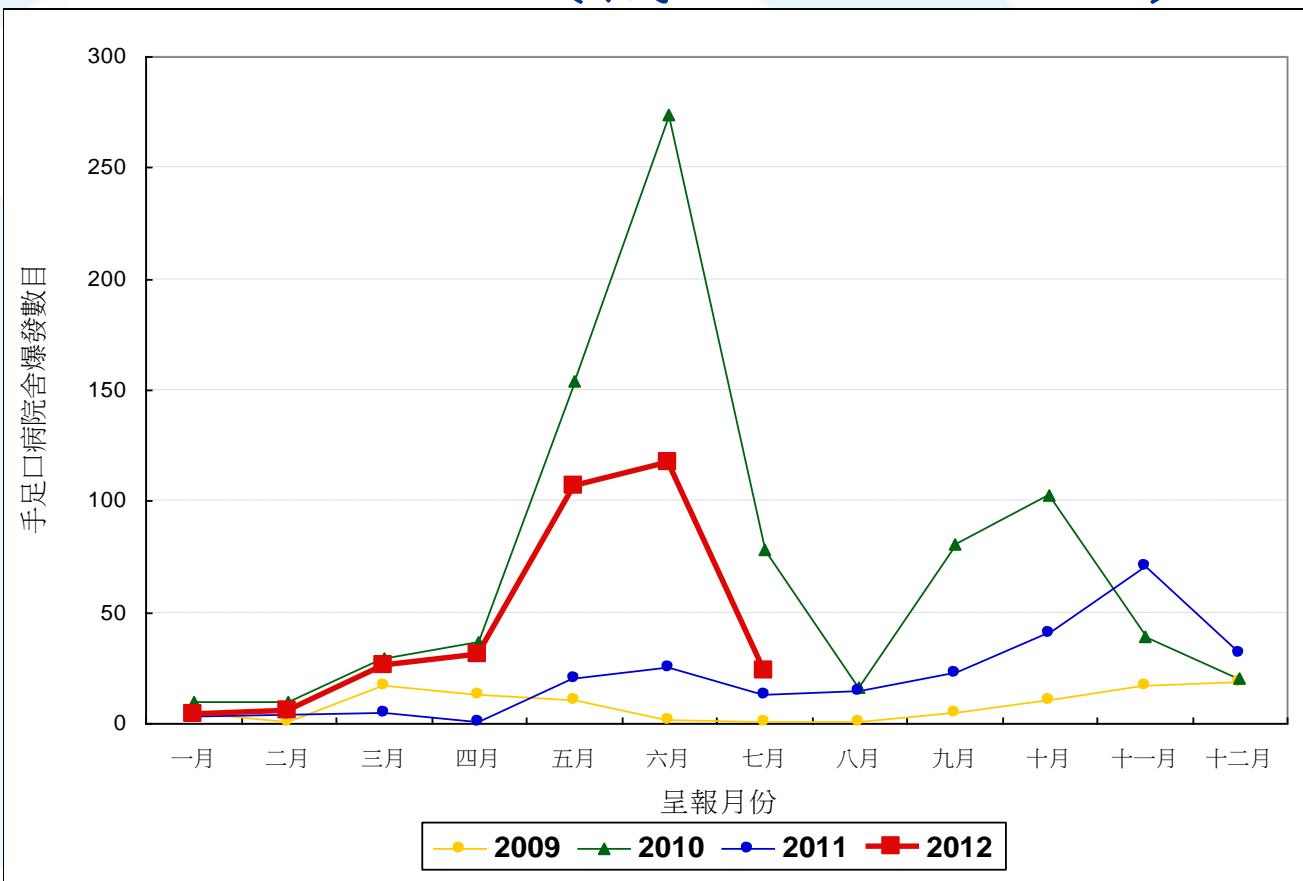


急症科監測手足口病症狀組情況



— 2010 — 2011 — 2012

手足口病院舍爆發個案 2009-2012（截至31/7/2012）

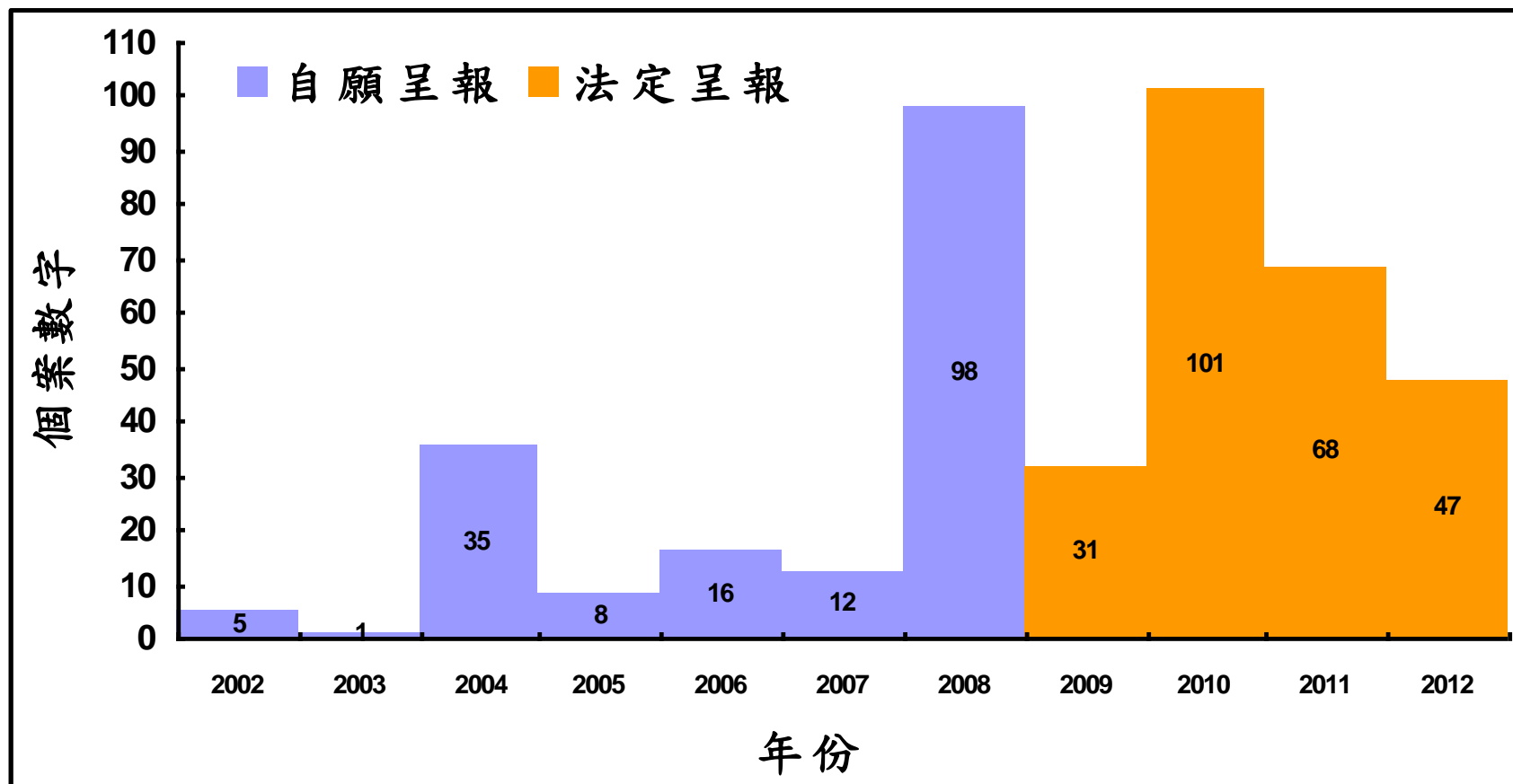


年份	個案數字	受影響人數
2009	103	727
2010	851	5025
2011	253	1363
2012(至31/7/2012)	315	1733

注：手足口病統計數字包括疱疹性咽峽炎

腸病毒71型感染

2002 – 2012 (截至31/7/2012)



注：由二零零九年三月六日起腸病毒71型感染在本港列為法定須呈報的傳染病

腸病毒 71 型感染 嚴重併發症及死亡個案

年份	腸病毒 71 型感染個案	有嚴重併發症的個案	死亡個案
2007	12	0	0
2008	98	8	1
2009	31	3	1
2010	101	19	0
2011	68	4	1
2012 (至 31/7/2012)	47	3	0

兒童腸病毒相關的併發症及死亡個案 (不包括腸病毒 71 型和脊髓灰質炎病毒)

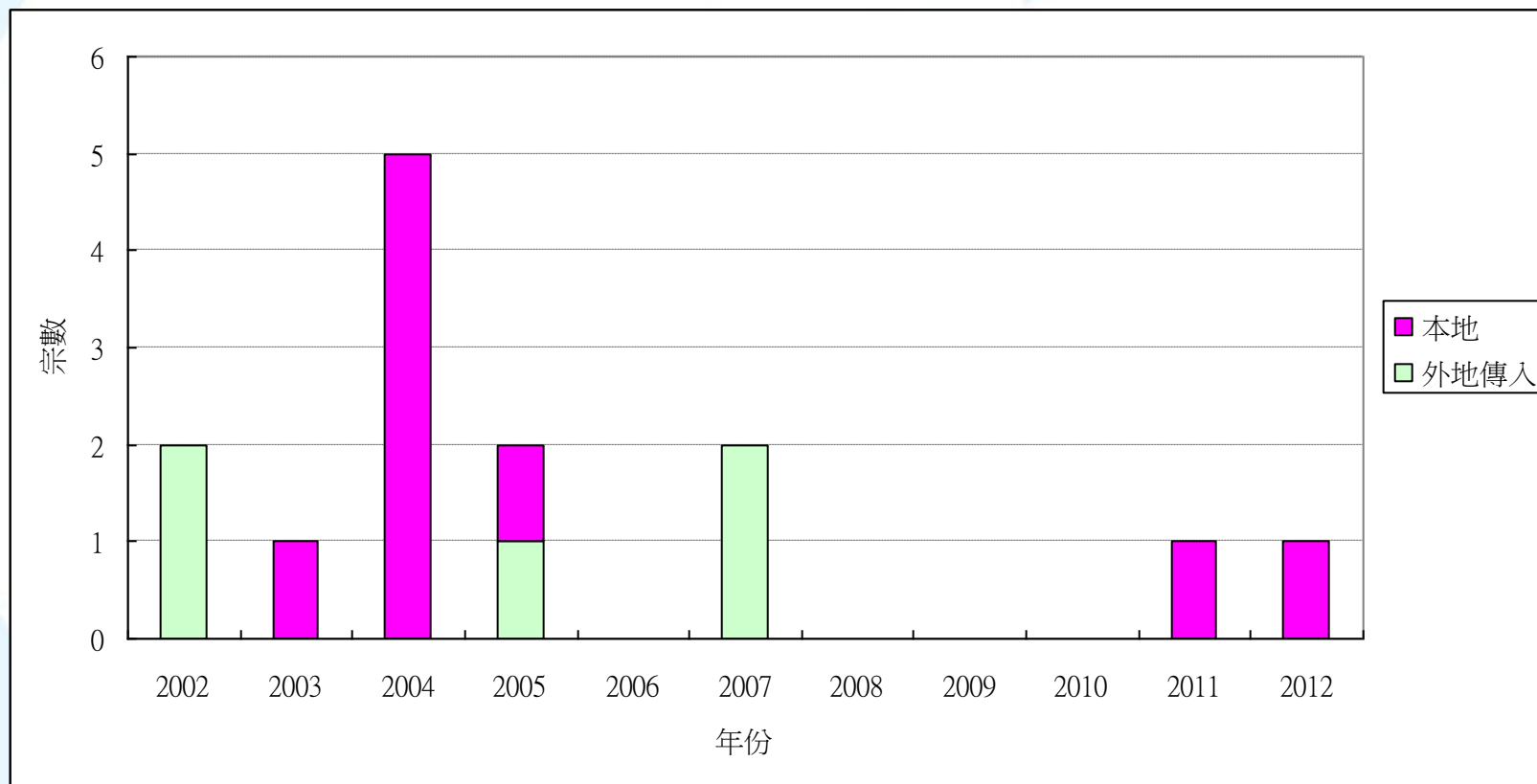
年份	2010 (自七月二十二日起)	2011	2012 (截至七月三十一日)
人數	8 (4男, 4女)	9 (5男, 4女)	15 (11男, 4女)
當中死亡數字	0	0	2
併發症	腦炎 (4) 腦膜炎 (2) 急性小腦共濟失調(1) 心肌炎(1)	腦膜炎 (9)	腦膜炎 (12) 腦膜腦炎(1) 等待驗屍官報告(2)

日本腦炎

- ❖ 經蚊子傳播的疾病，主要病媒蚊是三帶喙庫蚊
- ❖ 由日本腦炎病毒引致，給帶病毒的蚊子叮咬就有機會染病
- ❖ 主要流行於亞洲及西太平洋地區的郊外及農村
- ❖ 本港2002年至2012年7月期間共有14宗個案



香港日本腦炎的呈報數字 2002-2012（截至31/7/2012）



注：由二零零四年七月十六日起日本腦炎在本港列為法定須呈報的傳染病

本年七月本地日本腦炎個案

的調查及防控措施

- ❖ 主動監測日本腦炎個案
- ❖ 於區內進行家訪及問卷調查
- ❖ 為居民進行血液樣本檢查
- ❖ 在區內舉行講座
- ❖ 發放新聞稿及設立熱線電話
- ❖ 與食環署及漁護署合作加強媒介監測和媒介控制





張貼於區內的日本腦
炎監察通告



在區內進行家訪及問卷調查



在區內舉行講座



日本腦炎的單張

未來優化傳染病監測系統



(i) 發展傳染病資訊系統

- ❖ 香港就有效監控傳染病而訂定的資訊科技策略
- ❖ 通過有效應用資訊科學和最新的資訊科技，及早得出可靠的疾病爆發信號，並增強本港監測及控制傳染病的能力
- ❖ 系統預計於二零一四年完成發展



(i) 發展傳染病資訊系統

- ❖ 運用先進技術以支援調查工作及資訊交流，例如：
 - ❧ 自動電子數據傳送
 - ❧ 地理資訊系統
 - ❧ 統計套裝程式及功能
- ❖ 分析從多個渠道收集到的傳染病資料
- ❖ 與醫院管理局等合作伙伴的資訊傳輸將更快捷

(ii) 向公眾作出更有效的風險通報

❖ 利用各種途徑

❧ 在網站發佈《傳染病直擊》雙周刊向醫護專業人員提供有關傳染病及其發展趨勢的最新資訊

❧ 每星期會在網站內公佈定點監測結果

❧ 向醫護專業人員及社區機構經營者發出函件

❧ 新聞發佈會、發放新聞稿和播放政府宣傳短片



(iii) 繼續就傳染病的監測及應變與內地保持緊密聯繫

- ❖ 每年粵港澳三地舉行防治傳染病聯席會議討論三地共同關心的傳染病議題
- ❖ 第十一次粵港澳舉行防治傳染病聯席會議已於2011年在澳門舉行



我們對保障公共衛生的承諾

- ❖ 實時監測
- ❖ 迅速反應
- ❖ 準確和適時通報風險



Thank you
謝謝

