

# 登革熱

衛生署衛生防護中心

2025年5月

# 登革熱

## ■ 病原體

- 登革熱病毒
- 共有**4種不同血清型**
- 每一型均可引致登革熱及重症登革熱  
(又稱為登革出血熱)

## ■ 病媒

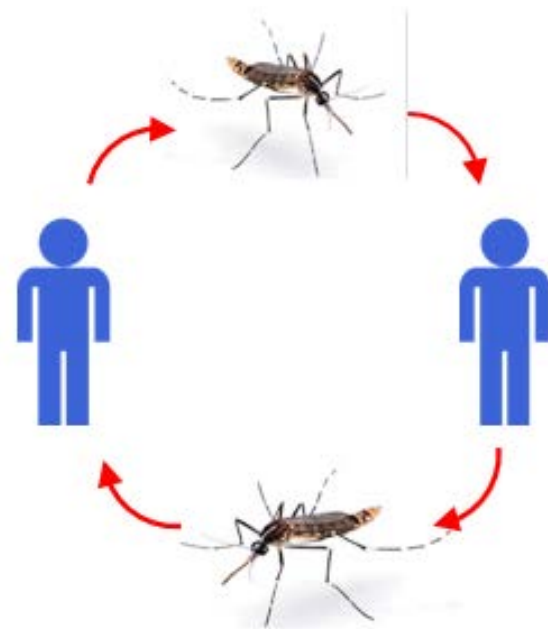
- 埃及伊蚊
- 白紋伊蚊



相片來源：食物環境衛生署

# 傳播途徑

- 透過帶有登革熱病毒的**雌性伊蚊**叮咬而傳染給人類
- 當登革熱患者被病媒蚊叮咬後，病媒蚊便會帶有病毒，若再叮咬其他人，便有機會將病毒傳播
- **並不會直接經由人與人之間傳播**  
(但有證據顯示登革熱病毒有輕微機會經母嬰傳播從懷孕母親傳染給她的嬰兒)
- 香港並未發現主要傳播登革熱的埃及伊蚊，但同樣可傳播登革熱的白紋伊蚊卻屬於本港常見的蚊品種



# 病徵

潛伏期為3至14日，通常為4至7日



高燒



嚴重頭痛



出疹



肌肉及關節痛



噁心、嘔吐



眼窩後疼痛

淋巴結  
腫脹

# 病徵

- 有些人在感染登革熱病毒後  
沒有明顯的病徵
- 有些則只有發熱及出疹等輕微及不明確的病徵

# 病徵

- 第一次感染登革熱
  - 病情一般都較輕
  - 病癒後對該血清型病毒會產生免疫能力
  - 但對其他三種血清型病毒只有部分和短暫的交叉免疫能力。
- 若隨後感染其他血清型的登革熱病毒時，出現重症登革熱的機會則較高

# 重症登革熱

- 一種由登革熱所引起的併發症
- 病情比較嚴重，可導致死亡
- 初時會出現發高燒等與登革熱相似的一般病徵
- 當高燒開始退卻時（通常在病發後 2 – 7 天），患者或會出現一些重症登革熱的預警症狀  
例如嚴重腹痛、持續嘔吐、呼吸急促、乏力、煩躁不安和出血的症狀





# 重症登革熱

- 相關的**出血的症狀**：
  - 鼻或牙齦出血
  - 亦有可能出現嘔吐物或糞便中帶血的情況





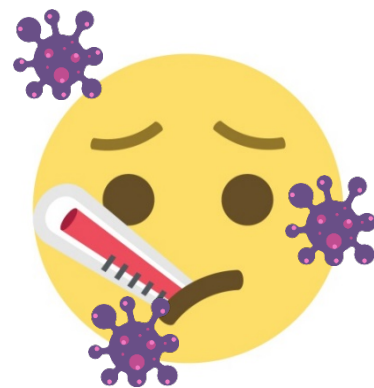
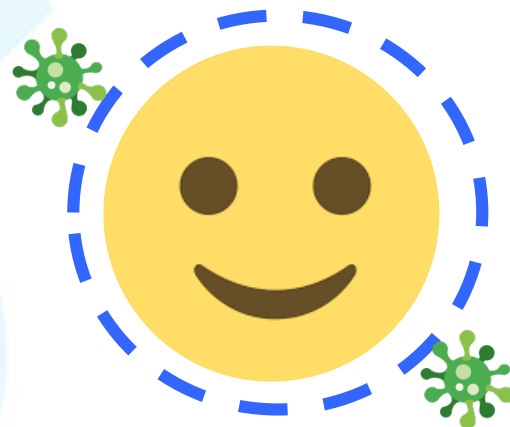
# 重症登革熱

- 最嚴重的情況
  - 血液循環系統衰竭、休克及死亡。



# 康復後

- 身體會產生免疫能力，  
可預防**同一血清型病毒**的感染
- **不會完全對其他三種血清型病毒**  
有防禦能力
  - 對其他三種血清型病毒只有部分和  
短暫的交叉免疫能力
  - 若隨後感染其他血清型的登革熱病  
毒，出現重症登革熱的機會則較高



# 治理方法

- 目前並**沒有**針對登革熱及重症登革熱的治療

## 患有登革熱的人士



- 一般都會在一周左右自行痊癒
- 而症狀治療可助紓緩不適

## 重症登革熱患者



- 通常須住院及接受支援性治療

# 預防方法

目前沒有預防登革熱的疫苗在本港獲註冊。預防登革熱的最佳方法是避免被蚊子叮咬

- 預防被蚊子叮咬
- 預防蚊子繁殖



# 預防被蚊子叮咬

- 1. 穿著寬鬆、淺色的長袖上衣及長褲。
- 2. 於外露的皮膚及衣服塗上含避蚊胺（DEET）成分的昆蟲驅避劑。
- • 孕婦及6個月或以上的兒童可以使用含避蚊胺成分的昆蟲驅避劑。在一般的情況下，孕婦使用避蚊胺的濃度上限是30%，兒童則為10%
- 3. 採取其他關於戶外活動的預防措施：
  - • 避免使用有香味的化妝品或護膚品
  - • 依照指示重複使用昆蟲驅避劑
  - • 如同時使用昆蟲驅避劑及防曬液，應先塗防曬液再塗上昆蟲驅避劑

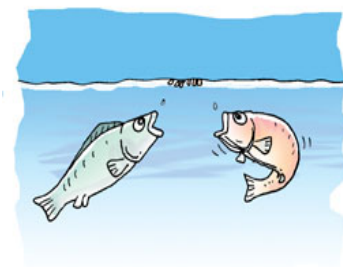


「使用昆蟲驅避劑的注意事項」：[http://www.chp.gov.hk/tc/view\\_content/38927.html](http://www.chp.gov.hk/tc/view_content/38927.html)

# 預防蚊子繁殖

- 1. 防止積水
  - • 每星期為花瓶換水一次
  - • 避免使用花盆底盤
  - • 緊蓋貯水器皿
  - • 確保冷氣機底盤沒有積水
  - • 把用完的罐子及瓶子放進有蓋的垃圾箱內
- 2. 避免蚊蟲滋生
  - • 應妥善存放食物及處理垃圾
- 有關更多防治蚊子滋生的資料，請瀏覽食物環境衛生署網頁：

[https://www.fehd.gov.hk/tc\\_chi/pestcontrol/handbook\\_prev\\_mos\\_breeding.html](https://www.fehd.gov.hk/tc_chi/pestcontrol/handbook_prev_mos_breeding.html)





# 出外旅遊須知

- 1. 採取預防措施以避免受到叮咬。如兒童前往蚊傳疾病流行的國家或地區而有機會被蚊叮咬，兩個月或以上的兒童可使用濃度上限為30%的避蚊胺。關於使用昆蟲驅避劑的詳情和須注意的要點，請參閱「使用昆蟲驅避劑的注意事項」。
- 2. 如果打算前往相關疾病流行的地區或國家，應在出發前六星期或更早諮詢醫生，並採取額外的預防措施，避免受到叮咬。
- 3. 如到流行地區的郊外旅行，應帶備便攜式蚊帳，並在蚊帳上使用氯菊酯（一種殺蟲劑）。切勿將氯菊酯塗在皮膚上。如感到不適，應盡早求醫。
- 4. 科學研究顯示即使沒有病徵或尚未出現病徵的感染者被蚊叮咬，也有機會把病毒傳給蚊子，繼而造成進一步傳播。因此，旅遊人士從受影響地區回來後14天內須繼續使用昆蟲驅避劑作為防蚊措施。若感到身體不適如發燒，應盡快求醫，並將行程細節告知醫生。





# 電視宣傳片

- 預防蚊子傳播的疾病



<https://m.youtube.com/watch?v=sZMPbS0IE0k>

- 預防登革熱（後發感染）



<https://www.youtube.com/watch?app=desktop&v=46BXiz4rkms>

# 短片



短片一



短片二



短片三



短片四



短片五

# 短片



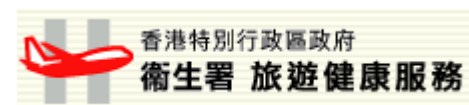
<https://m.youtube.com/watch?v=PwwQKMaYiR0&feature=youtu.be>



<https://m.youtube.com/watch?v=ODMxYY1IKOg&feature=youtu.be>

# 健康教育資源

- 衛生防護中心 登革熱專題網頁  
<https://www.chp.gov.hk/tc/features/38847.html>
- 旅遊健康服務網頁 [www.travelhealth.gov.hk](http://www.travelhealth.gov.hk)
- 衛生防護中心Facebook專頁
- 衛生防護中心YouTube頻道
- 衛生署健康教育專線  
☎ 2833 0111



衛生防護中心專頁



衛生防護中心頻道



衛生署  
Department of Health

謝謝！



登革熱專題網頁