

# 流感速遞

**流感速遞**是由衛生防護中心呼吸疾病辦事處每星期出版有關監測本地及世界各地的流行性感冒流行情況的總結報告。

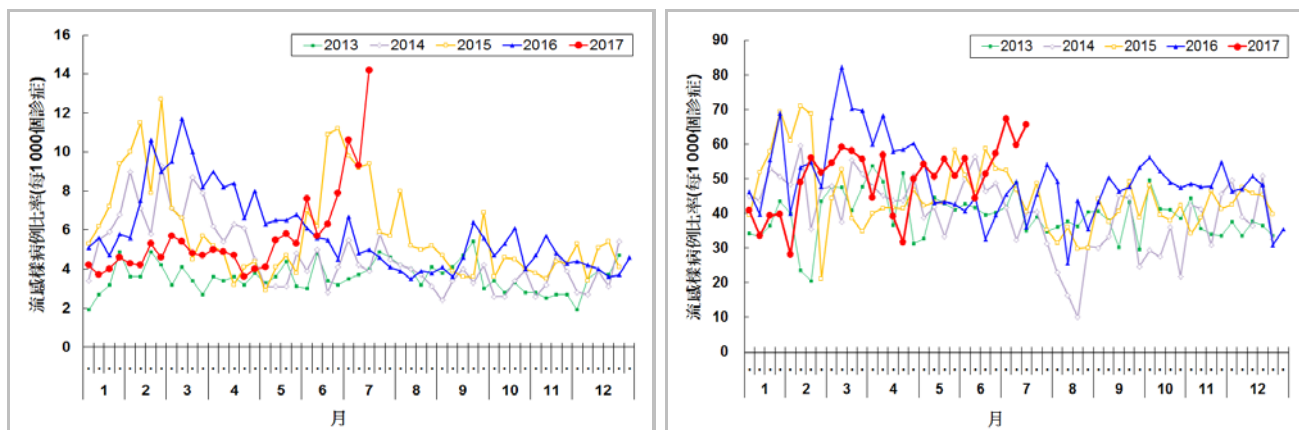
## 本地流感流行情況 (截至 2017 年 7 月 19 日)

**報告周期：2017 年 7 月 9 至 15 日(第 28 周)**

- 最新監測數據顯示，本地流感活躍程度過去一星期進一步上升至甚高水平，預期流感活躍程度在未來數周會繼續維持在甚高水平。
- 衛生防護中心(中心)由 2017 年 5 月 5 日起與醫院管理局和私家醫院合作，重啟加強監測季節性流感嚴重個案機制，即年齡為 18 歲或以上與流感相關而需入住深切治療部或死亡的個案。截至 7 月 19 日，本中心共錄得 297 宗成人嚴重流感個案，包括 205 宗死亡個案。另外，中心於同期錄得 15 宗兒童流感相關的嚴重併發症個案(年齡小於 18 歲)，包括 3 宗死亡個案。
- 除採取個人、手部和環境衛生措施以預防呼吸道疾病外，未曾接種流感疫苗的市民可盡快接種疫苗作個人保護。
- 流感可於高危人士引致嚴重疾病，而健康人士亦會受影響。基於季節性流感疫苗安全有效，除有已知禁忌症的人士外，所有年滿 6 個月或以上人士均應接種流感疫苗以保障個人健康。
- 在 2017/18 流感季節，「疫苗資助計劃」會繼續為六個月至未滿十二歲兒童、六十五歲或以上長者、孕婦、智障人士及領取傷殘津貼人士提供資助接種流感疫苗。在「政府防疫注射計劃」下，免費接種流感疫苗的合資格組別與 2016/17 年度相同。各接種計劃將於今年 10 月至 11 月展開，有關詳情將會稍後公布。

## 定點普通科診所及私家醫生的流感樣病例監測, 2013-17

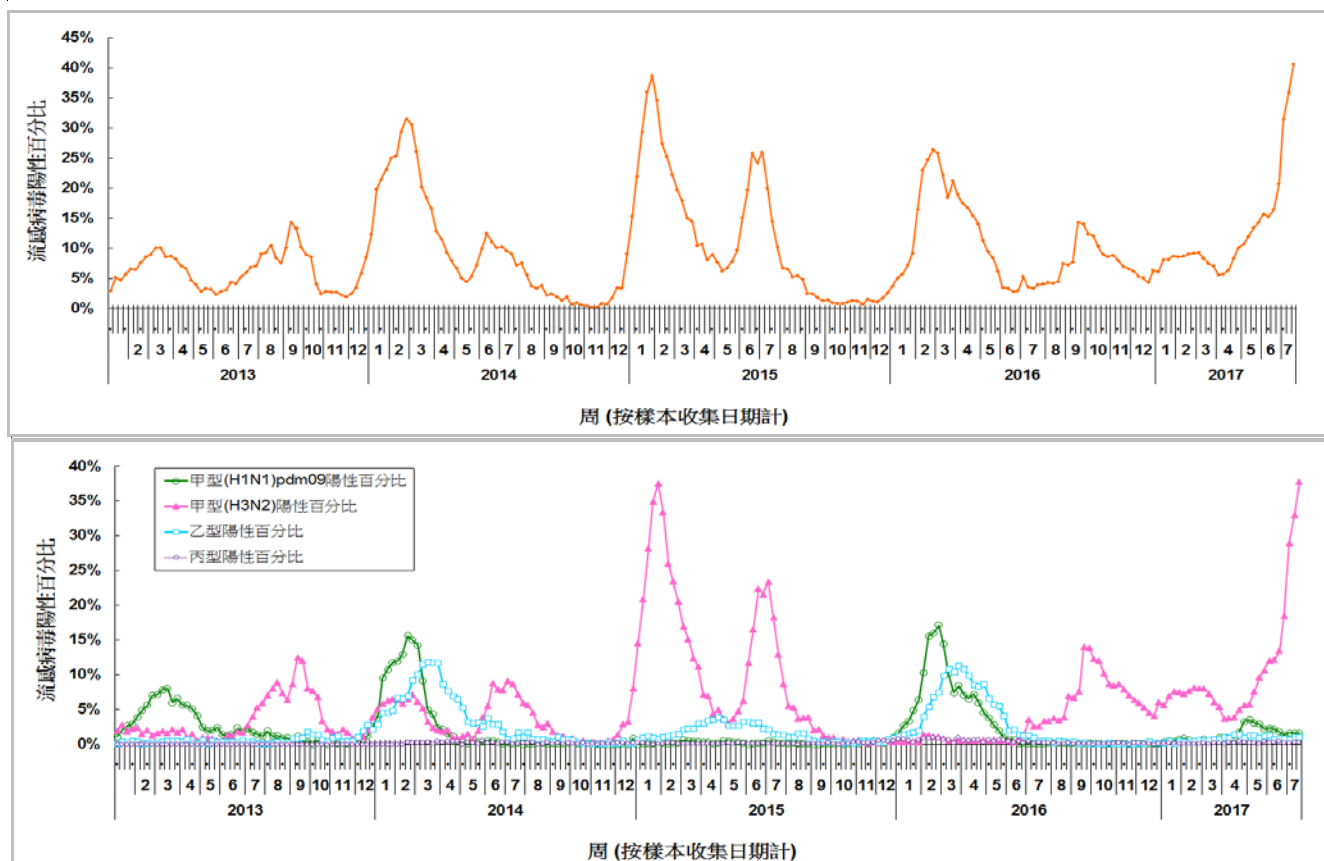
在第 28 周，定點普通科診所呈報的流感樣病例平均比率是 14.2 宗(每千個診症計)，高於前一周的 9.3 宗(圖一左)。定點私家醫生呈報的流感樣病例平均比率是 65.5 宗(每千個診症計)，高於前一周的 59.8 宗(圖一右)。



圖一 定點普通科診所(左)及私家醫生(右)的流感樣病例求診率, 2013-17

## 實驗室監測, 2013-17

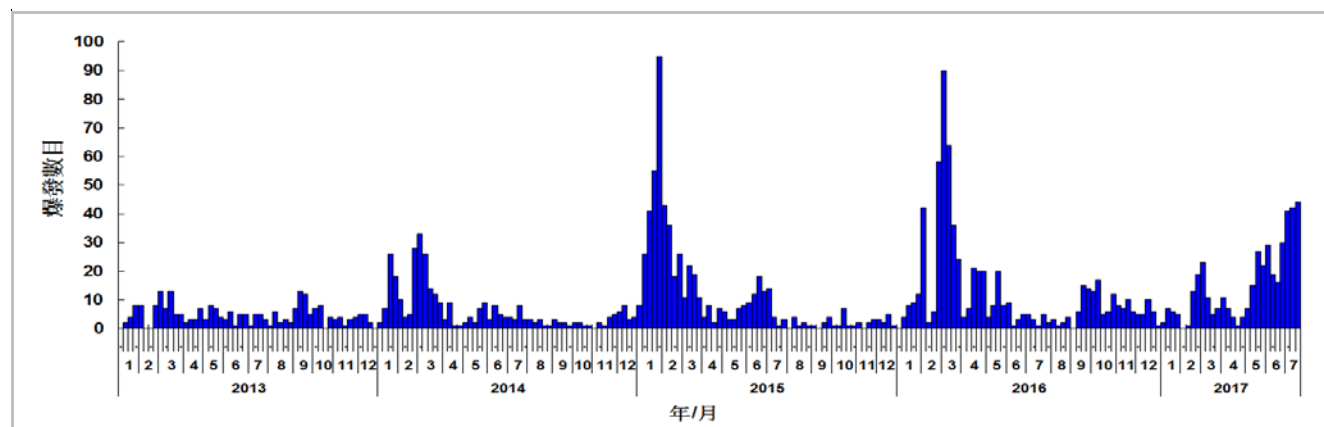
在第 28 周所收集的呼吸道樣本中，有 2746 個樣本(40.66%)檢測到季節性流感病毒，當中包括 107 株(1.58%)甲型(H1)流感、2549 株(37.75%)甲型(H3)流感、73 株(1.08%)乙型流感及 17 株(0.25%)丙型流感。上周呼吸道樣本中流感病毒陽性百分比為 40.66%，高於前一周錄得的 35.87%(圖二)。流感病毒陽性樣本中，上周檢測到的甲型(H3)、甲型(H1)、乙型和丙型流感的比例分別是 92.8%、3.9%、2.7%和 0.6%。



圖二 呼吸道樣本中流感病毒陽性百分比, 2013-2017(上: 整體陽性百分比; 下: 流感病毒分型陽性百分比)

## 流感樣疾病爆發監測, 2013-17

在第 28 周，本中心有 44 宗在學校/院舍發生的流感樣疾病爆發的報告(共影響 229 人)，對比前一周錄得 42 宗爆發報告(共影響 234 人)(圖三)。第 29 周的首 4 天(2017 年 7 月 16 至 19 日)有 20 宗在院舍發生的流感樣疾病爆發的報告(共影響 98 人)。

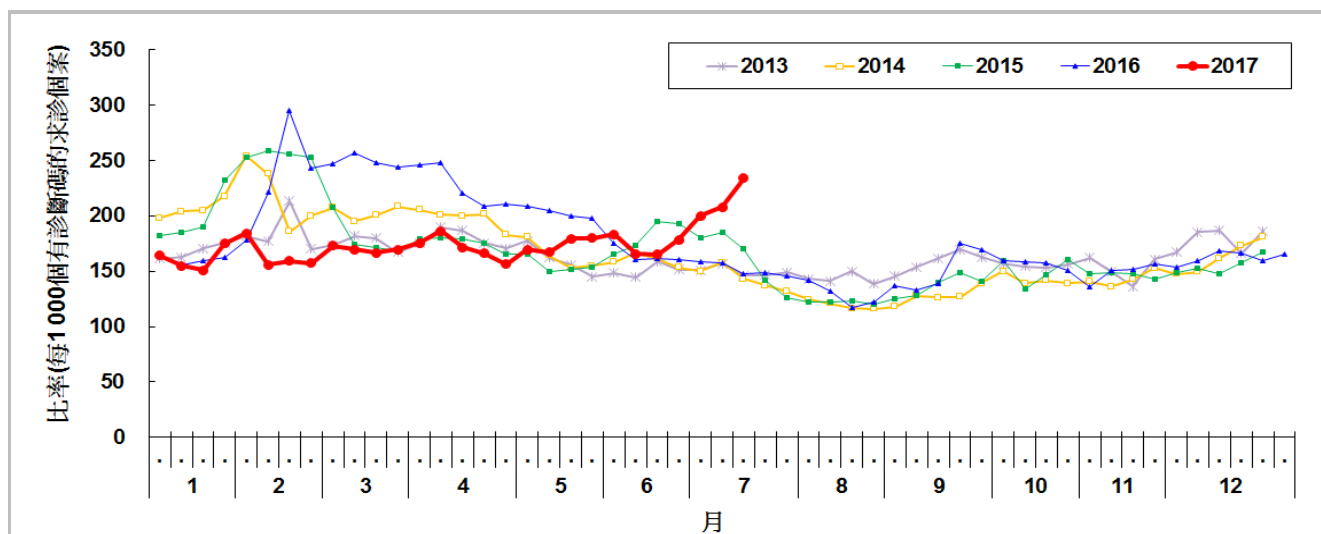


圖三 在學校/院舍發生的流感樣疾病爆發, 2013-17

## 急症科流感病類症狀組比率, 2013-17<sup>#</sup>

在第 28 周，急症科流感病類症狀組的比率為 233.9 宗(每一千個有診斷碼的求診個案計)，高於前一周的 208.1 宗(圖四)。

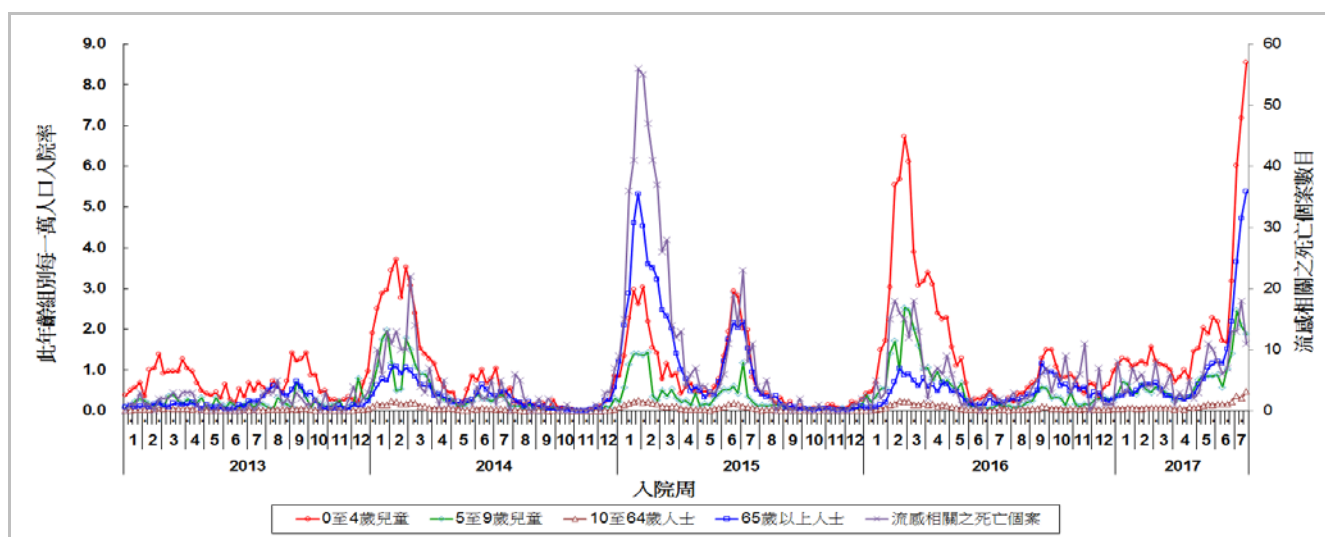
<sup>#</sup>註：流感病類症狀組所包括的診斷碼有流感、上呼吸道感染、發熱、咳嗽、咽喉疼痛和肺炎等。



圖四 急症科流感病類症狀組比率, 2013-17

## 公立醫院出院診斷為流感的入院率及死亡數字, 2013-17

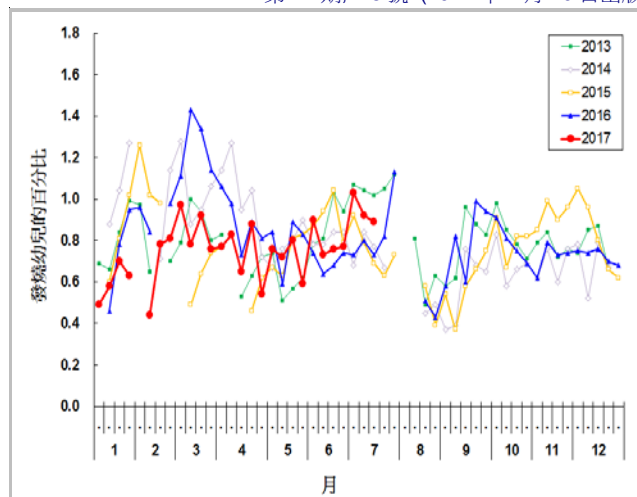
在第 28 周，0-4 歲、5-9 歲、10-64 歲及 65 歲或以上人士在公立醫院主要診斷為流感的入院率分別為 8.55、1.88、0.48 和 5.39 宗(該年齡組別每一萬人口計)，對比前一周的 7.19、2.09、0.31 和 4.72 宗(圖五)。圖五亦顯示任何出院診斷包括流感之死亡個案數字。



圖五 出院診斷為流感的入院率及死亡數字, 2013-17

## 定點幼兒中心/幼稚園的發燒監測, 2013-17

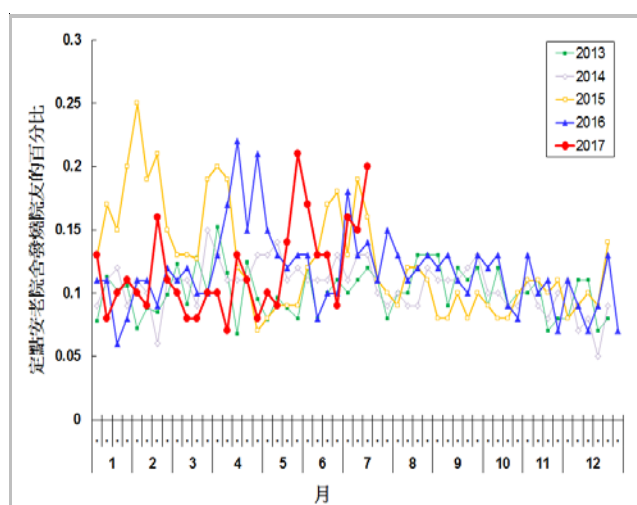
在第 28 周, 0.89% 定點幼兒中心/幼稚園的幼兒出現發燒( $38^{\circ}\text{C}$  或以上), 對比前一周錄得的 0.92%(圖六)。



圖六 定點幼兒中心/幼稚園的幼兒發燒比率, 2013-17

## 定點安老院舍的發燒監測, 2013-17

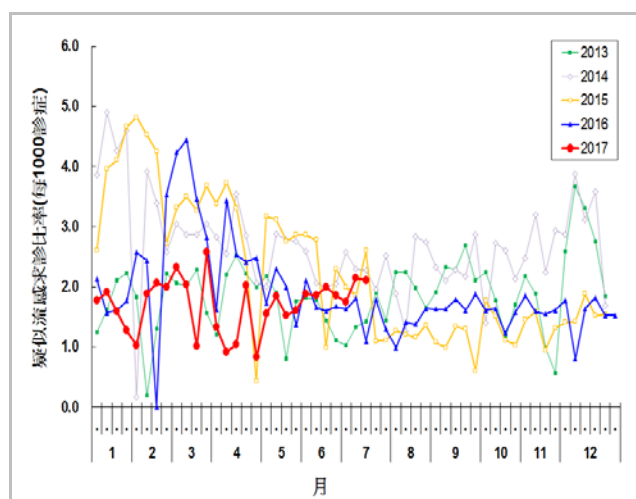
在第 28 周, 0.20% 定點安老院舍的院友出現發燒( $38^{\circ}\text{C}$  或以上), 對比前一周錄得的 0.15%(圖七)。



圖七 定點安老院舍的院友發燒比率, 2013-17

## 中醫師的疑似流感監測, 2013-17

在第 28 周, 定點中醫師呈報的疑似流感個案平均數為 2.10 宗(每千個診症計), 對比前一周錄得的 2.15 宗(圖八)。



圖八 定點中醫師疑似流感求診比率, 2013-17



## 嚴重流感個案監測

(註：現時報告的是臨時數據，可能會因資料的更新而作出修訂)

自 2017 年 5 月 5 日加強監測嚴重流感個案起，中心共錄得 312 宗嚴重個案，當中包括 208 宗死亡個案(截至 7 月 19 日)(圖九)。這些個案包括：

- 297 宗成人個案(年齡為十八歲或以上)，當中包括 205 宗死亡個案。這些個案中，有 257 人感染甲型(H3N2)流感；21 人感染甲型(H1N1)pdm09 流感；11 人感染乙型流感；8 人感染甲型流感(有待分型)。已知 101 人(34.0%)曾接受 2016/17 年的流感疫苗注射。205 宗死亡個案中，已知 85 人(41.5%)曾接受流感疫苗注射。2017 年初的冬季流感季期間則有 66 宗成人嚴重個案(包括 41 宗死亡個案)。
- 15 宗兒童流感相關之嚴重併發症/死亡個案，當中包括 3 宗死亡個案。13 宗個案(86.7%)沒有接受 2016/17 年的流感疫苗注射。2017 年至今共有 23 宗兒童嚴重個案(包括 4 宗死亡個案)。

### 加強監測季節性流感嚴重個案(年齡為十八歲或以上)

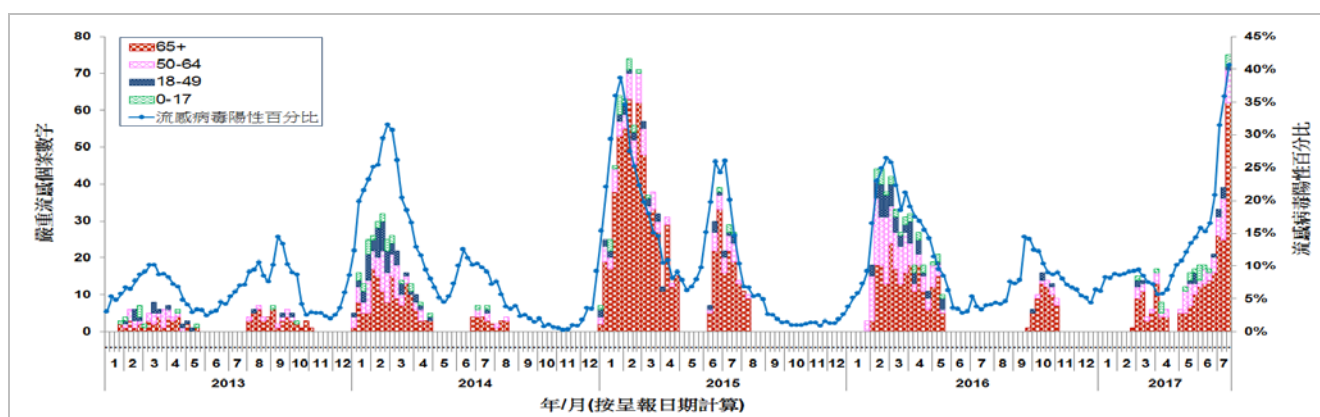
- 第 28 周有 72 宗與流感相關而需入住深切治療部/死亡的個案(包括 50 宗死亡個案)，高於第 27 周錄得的 39 宗個案(包括 16 宗死亡個案)。第 29 周的首 4 天(7 月 16 至 19 日)有 38 宗與流感相關而需入住深切治療部/死亡的個案，當中有 25 宗死亡個案。

### 兒童流感相關之嚴重併發症/死亡個案的監測(年齡小於十八歲)

- 第 28 周有 3 宗兒童流感相關之嚴重併發症/死亡個案(包括 1 宗死亡個案)。第 29 周的首 4 天(2017 年 7 月 16 至 19 日)有 2 宗兒童流感相關之嚴重併發症個案。個案詳情如下：

報告周	年齡	性別	併發症	是否死亡個案	流感病毒類型	曾否接受本季流感疫苗注射
28	19 個月	男	腦病變	否	甲型(H3)流感	沒有
28	2 歲	女	腦病變及休克	是	甲型(H3)流感	沒有
28	3 歲	女	腦病變	否	甲型(H3)流感	沒有
29	5 歲	女	休克	否	甲型(H3)流感	有
29	9 個月	男	腦炎	否	甲型(H3)流感	沒有

資料截至 2017 年 7 月 19 日



圖九 流感季節期間的每周嚴重流感個案數目, 2013-17

註：上述加強監測季節性流感嚴重個案系統(年齡為十八歲或以上)只於流感季節期間運作。

## 甲型(H1N1)pdm09 流感病毒對奧司他韋呈抗藥性個案的監測

- 第 28 周及第 29 周的首 4 天(2017 年 7 月 16 至 19 日)均沒有新增甲型(H1N1)pdm09 流感病毒對奧司他韋(特敏福)呈抗藥性個案。自 2009 年至今, 本港共有 48 宗甲型(H1N1)pdm09 流感病毒對奧司他韋出現抗藥性的個案。

## 世界各地的流感流行情況

北半球溫帶地區的流感活躍程度維持在低水平。南半球溫帶地區, 尤其在南美溫帶地區的流感活躍程度則持續上升。在中美、加勒比海和東南亞的一些國家亦報告上升的流感活躍程度。甲型(H3N2)和乙型流感於全球同時流行。

- 在美國、加拿大、英國和歐洲, 2016/17 冬季流感季節已經結束, 而這些地區的流感活躍程度維持在低水平。
- 在中國南方省份, 流感活躍程度繼續上升。哨點醫院報告的流感樣病例佔門急診病例總數百分比為 4.2%, 高於前一周的 4.0%以及 2014-2016 年同期水平(3.5%, 3.9%, 3.3%)。流感檢測陽性率為 10.7%, 略高於前一周的 10.3%。甲型(H3N2)流感佔流感檢測的 76.3%(截至 2017 年 7 月 9 日的一周)。
- 在澳門, 成人及兒科急診因流感樣病例就診人次比率較前一周大幅上升。流感病毒檢測陽性百分比為 44.9%, 高於前一周的 39.0%。甲型(H3)流感佔流感檢測的 73.7%(截至 2017 年 7 月 15 日的一周)。
- 在台灣, 門診和急診類流感病例就診人次和百分比在過去兩周有所下降。主要流行病毒為甲型(H3N2)流感。在截至 7 月 15 日的一周, 乙型流感佔流感檢測的 8.5%(截至 2017 年 7 月 15 日的一周)。
- 在韓國, 每周流感樣病例求診比率為 5.3, 低於基線水平的 8.9。流感陽性百分比則由 2.3 %下降至 1.0%(截至 2017 年 7 月 1 日的一周)。
- 在新西蘭, 流感樣病例求診率較前一周顯著上升, 並高於季節性警戒水平。本周甲型(H3N2)和乙型山型系流感同時流行, 而甲型(H3N2)流感檢測較乙型山型系流感多(截至 2017 年 7 月 9 日的一周)。

資料來源:

資料節錄自以下內容已更新之來源: [中國國家流感中心](#)、[澳門特別行政區政府衛生局](#)、[台灣衛生福利部疾病管制署](#)、[韓國疾病預防控制中心](#)及[新西蘭衛生部](#)。