

# 流感速遞



流感速遞是由衛生防護中心呼吸疾病辦事處每星期出版有關監測本地及世界各地的流行性感冒流行情況的總結報告。

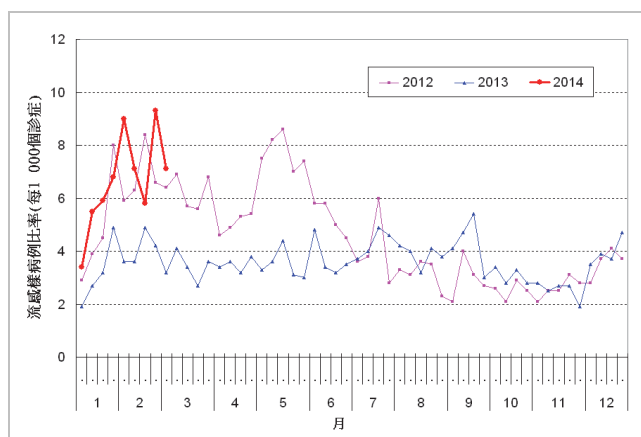
## 本地流感流行情況 (截至 2014 年 3 月 5 日)

報告周期：2014 年 2 月 23 至 3 月 1 日(第 9 周)

- 最新的監測數據顯示本地流感活躍程度維持在高水平。
- 自 2014 年 1 月 3 日起，衛生防護中心聯同醫院管理局及私家醫院監察流感相關而需入住深切治療部或死亡個案(年齡為十八歲或以上)的統計數字。截至 3 月 5 日，本中心目前共錄得 191 宗流感相關而需入住深切治療部或死亡的個案，當中 80 宗為死亡個案。
- 流感可於高危人士引致嚴重疾病，而健康人士亦會受影響。除個別人士因禁忌症不適宜接種外，所有市民均適合接種流感疫苗。
- 由 2013 年 10 月 2 日起，合資格的兒童(年滿六個月至未滿六歲或就讀於香港幼稚園或幼兒中心)及長者(年滿六十五歲或以上)，可透過政府的疫苗資助計劃到參與計劃的私家醫生診所，獲得資助接種流感疫苗。

### 定點普通科診所的流感樣病例監測, 2012-14

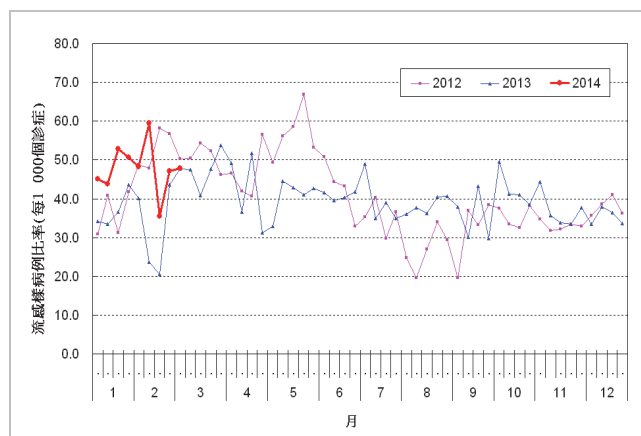
在第 9 周，定點普通科診所呈報的流感樣病例個案平均數為 7.1 宗(每千個診症計)(圖一)。



圖一 定點普通科診所的流感樣病例求診率, 2012-14

### 定點私家醫生的流感樣病例監測, 2012-14

在第 9 周，定點私家醫生呈報的流感樣病例個案平均數為 47.9 宗(每千個診症計)(圖二)。



圖二 定點私家醫生的流感樣病例求診率, 2012-14

## 流行性感冒病毒化驗數目(實驗室監測), 2013-14\*

在第 9 周所收集的呼吸道樣本中, 有 875 個樣本(30.3%)檢測到季節性流感病毒, 當中包括 408 個甲型(H1N1)pdm09 流感病毒、176 個甲型(H3)流感病毒、286 個乙型流感病毒及 5 個丙型流感病毒(圖三)。

\*由 2014 年 2 月 10 日(第 7 周)起, 公共衛生化驗服務處採用新的基因測試作為各種呼吸系統病毒的基本化驗方法, 預期敏感度會較以往使用的方法為高。是次化驗技術的轉變可能會令流感病毒的陽性數目和百分比有所增加。

## 流感病毒陽性百分比, 2013-14\*

第 9 周所收集的呼吸道樣本中, 有 14.1%為甲型(H1N1)pdm09 流感病毒, 6.1%甲型(H3)流感病毒, 9.9%乙型流感病毒及 0.2%丙型流感病毒(圖四)。

\*由 2014 年 2 月 10 日(第 7 周)起, 公共衛生化驗服務處採用新的基因測試作為各種呼吸系統病毒的基本化驗方法, 預期敏感度會較以往使用的方法為高。是次化驗技術的轉變可能會令流感病毒的陽性數目和百分比有所增加。

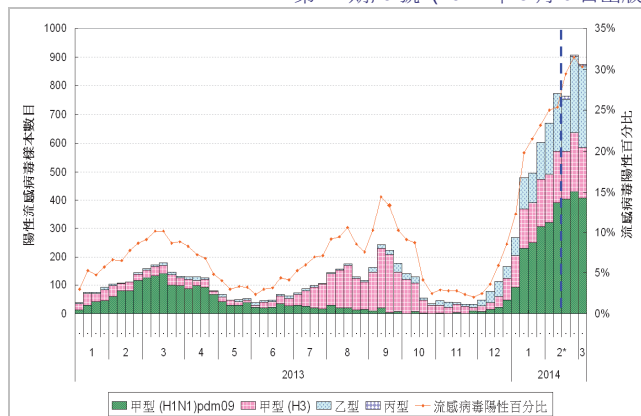
## 流感樣爆發監測, 2013-14

在第 9 周, 本中心錄得 33 宗在學校/院舍發生的流感樣爆發的報告。在第 10 周的首 4 天(2014 年 3 月 2 至 5 日)有 20 宗在學校/院舍發生的流感樣爆發的報告(圖五)。

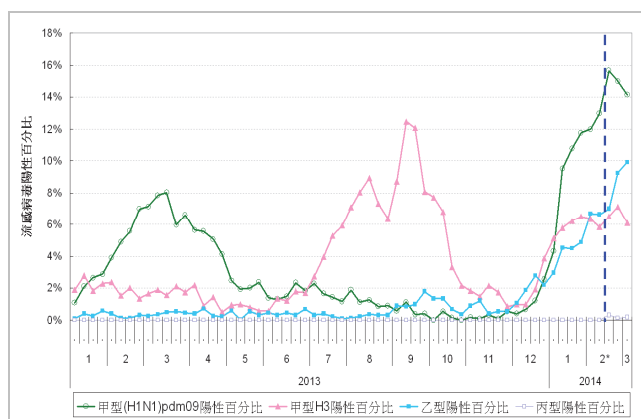
## 急症科流感病類症狀組比率, 2012-14#

在第 9 周, 急症科流感病類症狀組的比率為 209.6(每一千個有診斷碼的求診個案計)(圖六)。

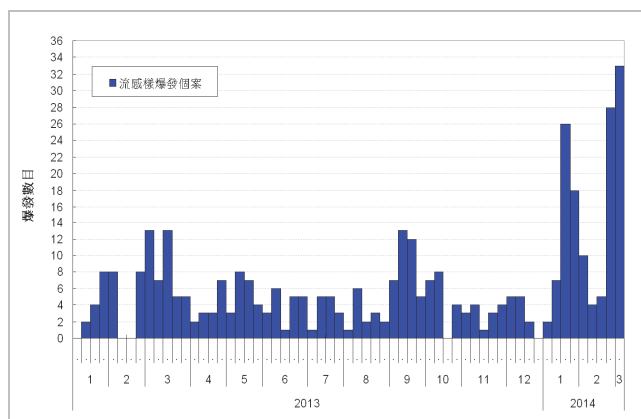
#註: 流感病類症狀組所包括的診斷碼有流感、上呼吸道感染、發熱、咳嗽、咽喉疼痛和肺炎等。



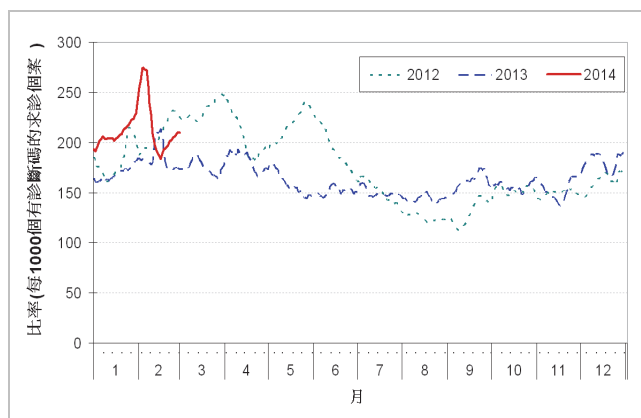
圖三 流行性感冒病毒化驗數目, 2013-14



圖四 流感病毒陽性百分比, 2013-14



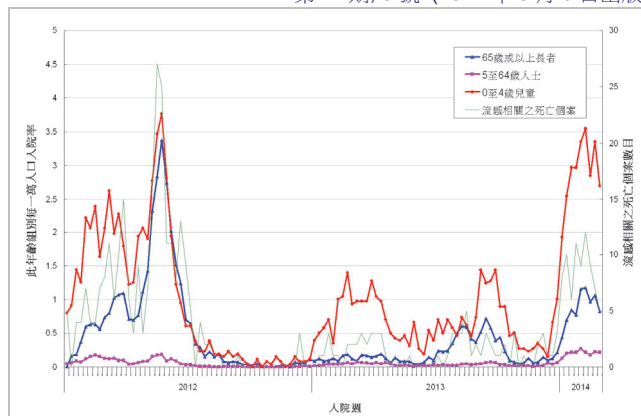
圖五 流感樣爆發, 2013-14



圖六 急症科流感病類症狀組比率, 2012-14

### 出院診斷為流感的入院率及死亡數字, 2012-14

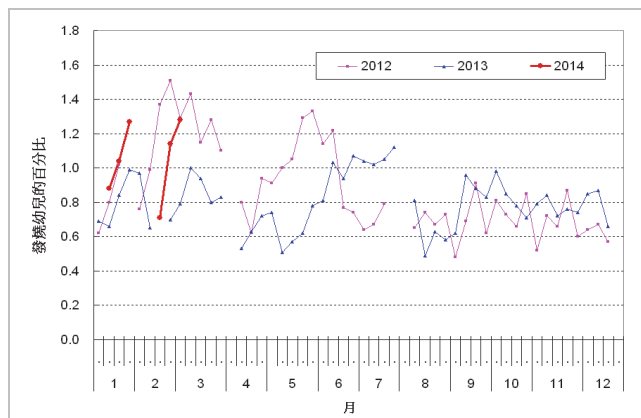
在第 9 周, 0-4 歲小童、5-64 歲人士及 65 歲或以上人士主要診斷為流感的入院率分別為 2.70、0.22 和 0.82 宗(該年齡組別每一萬人口計)(圖七)。右圖亦顯示在公立醫院任何出院診斷包括流感之死亡個案數字。



圖七 出院診斷為流感的入院率及死亡數字, 2012-14

### 定點幼兒中心/幼稚園的發燒監測, 2012-14

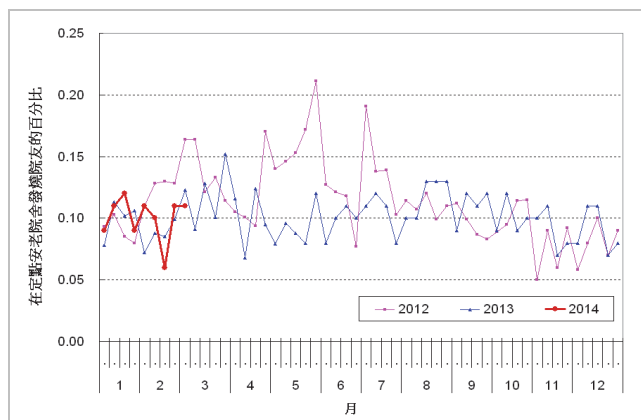
在第 9 周, 1.28%定點幼兒中心/幼稚園的幼兒出現發燒徵狀(圖八)。



圖八 定點幼兒中心/幼稚園的幼兒發燒比率, 2012-14

### 定點安老院舍的發燒監測, 2012-14

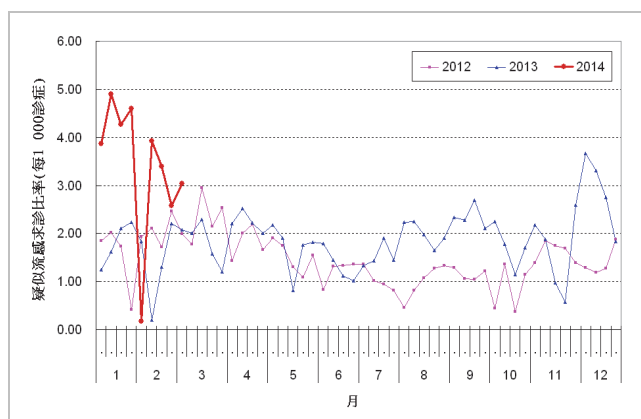
在第 9 周, 0.11%定點安老院舍的院友出現發燒徵狀(圖九)。



圖九 定點安老院舍的院友發燒比率, 2012-14

### 中醫師的疑似流感監測, 2012-14

在第 9 周, 定點中醫師呈報的疑似流感個案平均數為 3.04 宗(每千個診症計)(圖十)。



圖十 定點中醫師疑似流感求診比率, 2012-14

## 加強監測季節性流感嚴重個案(年齡為十八歲或以上)

- 2014 年 2 月 26 日中午 12 時至 2014 年 3 月 5 日中午 12 時期間錄得 21 宗與流感相關而需入住深切治療部/死亡的個案，當中有 11 宗死亡個案。另外，有 4 宗早前報告與流感相關而需入住深切治療部的個案在此報告期間死亡。

註：現時報告的是臨時數據，可能會因資料的更新而作出修訂。

## 兒童流感相關之嚴重併發症/死亡個案的監測(年齡大於一個月並小於十八歲)

- 第 9 周有兩宗兒童流感相關之嚴重併發症的報告。第一宗個案涉及一名曾出現腦病的五歲男童。他已出院。他的鼻咽分泌樣本對甲型(H1)流感呈陽性反應。第二宗個案涉及一名曾出現休克的十九個月大男童。他現時情況穩定。他的鼻咽分泌樣本對乙型流感呈陽性反應。第 10 周的首 4 天(2014 年 3 月 2 至 5 日)沒有兒童流感相關之嚴重併發症/死亡的報告。

註：現時報告的是臨時數據，可能會因資料的更新而作出修訂。

## 甲型(H1N1)pdm09 流感病毒對奧司他韋呈抗藥性個案的監測

- 第 9 周及第 10 周的首 4 天(2014 年 3 月 2 至 5 日)均沒有新的甲型(H1N1)pdm09 流感病毒對奧司他韋(特敏福)呈抗藥性個案。自 2009 年至今，本港共有 46 宗甲型(H1N1)pdm09 流感病毒對奧司他韋出現抗藥性的個案。

## 世界各地的流感流行情況

- 美國的流感活躍程度下降，但仍維持在高水平，主要流行病毒為甲型(H1N1)pdm09 流感(截至 2014 年 2 月 22 日的一周)。
- 加拿大的整體流感活躍程度持續下降，而較遲開始流感季節的東面省份則除外。本季主要流行病毒為甲型(H1N1)pdm09 流感(截至 2014 年 2 月 22 日的一周)。
- 在英國，英格蘭、威爾斯、蘇格蘭及北愛爾蘭的每週流感求診率維持在低水平(截至 2014 年 2 月 23 日的一周)。
- 歐洲中部、北部和東部地區的流感樣病例求診率持續上升，但一些較早開始流感季節的南部國家則下降(截至 2014 年 2 月 23 日的一周)。
- 新加坡的急性呼吸道感染的求診個案數字維持在低水平(截至 2014 年 3 月 1 日的一周)。

資料來源：

資料節錄自以下內容已更新之來源：[美國疾病預防控制中心](#)、[加拿大公共衛生局](#)、[英格蘭公共衛生局](#)、[世界衛生組織歐洲流感監測](#)及新加坡衛生部。