



衛生防護中心 Centre for Health Protection

感染控制處

預防新型甲型流行性感 給中醫診所的感染控制措施重點

甲、 本文主要簡述在中醫診所實施對新型甲型流行性感冒之感染控制措施重點

一、 早準備

(a) 五個潔手時刻

員工要嚴遵五個潔手時刻：

1. 接觸病人前
2. 執行清潔 / 無菌程序前
3. 接觸體液後
4. 接觸病人後
5. 接觸病人周圍環境後

診症室及接待處應備有酒精搓手液或潔手設備，包括洗手設備、抹手紙及有蓋垃圾箱等。在診所內當眼處應張貼潔手海報，並備有相關單張，以提示病人及其伴同人士應時刻保持手部衛生。

(b) 咳嗽禮儀

員工需遵從咳嗽禮儀。在診所內當眼處應張貼咳嗽禮儀海報，以提示病人及其陪伴人士應時刻注意個人衛生。例如打噴嚏或咳嗽時應掩著口鼻，並保持手部衛生。如



病人有發熱或有呼吸道感染徵狀應佩戴外科口罩。

(c) 環境整潔

診所環境應保持整潔，每天應以清潔劑最少清潔一次，或有需要時用消毒劑（例如用1份含5.25%次氯酸鈉的家用漂白水與99份清水混和來進行消毒。經常觸摸的地方例如門柄，廁所，應加強清潔。如表面受到嘔吐物或其他體液污染，先用吸水力強的即棄抹巾清理可見的污物，然後用1比49稀釋家用漂白水溶液消毒。如地方被血液污染，應用1比4稀釋家用漂白水溶液消毒。此外，應定期檢查及維修保養樓宇排水管及隔氣彎管以防環境污染。

(d) 適當處理污染醫療物品、安全處理利器

處理污染醫療物品須遵從有關物品清潔、消毒與滅菌準則。使用後的即棄針和利器，應直接棄置於有醫療廢物標籤的利收集箱。詳情請參閱衛生防護中心網頁“建議的針灸感染控制指引-草稿”

https://www.chp.gov.hk/files/pdf/proposed_guidelines_on_infection_control_related_to_acupuncture_chi.pdf

(e) 佩戴適當個人防護裝備

根據接觸性質風險評估，佩戴適當的個人防護裝備。接觸每位病人後，員工應除下個人防護裝備及潔手。

(f) 疫苗接種

現時季節性流感疫苗雖然不能預防禽流感，但仍有助減低因感染季節性流感而引致的嚴重併發症及住院的機會。此外，健康人士亦有可能發生嚴重流感，因此除個別有已知禁忌症人士外，所有人士都適宜接種季節性流感疫苗作個人保護。

二、 早發現

(a) 在登記處為病人作風險評估

為病人作監察準則風險評估(參閱附錄甲)。如病人被評定為懷疑個案，病人需佩戴外科口罩及安置於指定獨立房間作等候安排。

三、早隔離

(a) 指定房間

安置懷疑個案於指定獨立房間等候轉介，房間只可存放必須物品。

(b) 保存記錄

適當保存病人病歷和職員輪值表，當發現懷疑個案時，以便衛生防護中心進行個案追蹤。

(c) 環境清潔及消毒

- (i) 負責清潔的員工應佩戴適當的個人防護裝備。
- (ii) 所有可能被污染的環境表面及安置懷疑個案的房間，應用1份含5.25%次氯酸鈉的家用漂白水與49份清水混和來進行消毒，待15至30分鐘後，再用清水沖洗及抹乾。
- (iii) 如地方被血液、分泌物、嘔吐物或排泄物污染，應使用1份含5.25%次氯酸鈉的家用漂白水與4份清水混和來進行消毒，待10分鐘後，再用清水沖洗及抹乾。

乙、 新型甲型流行性感冒的最新資訊

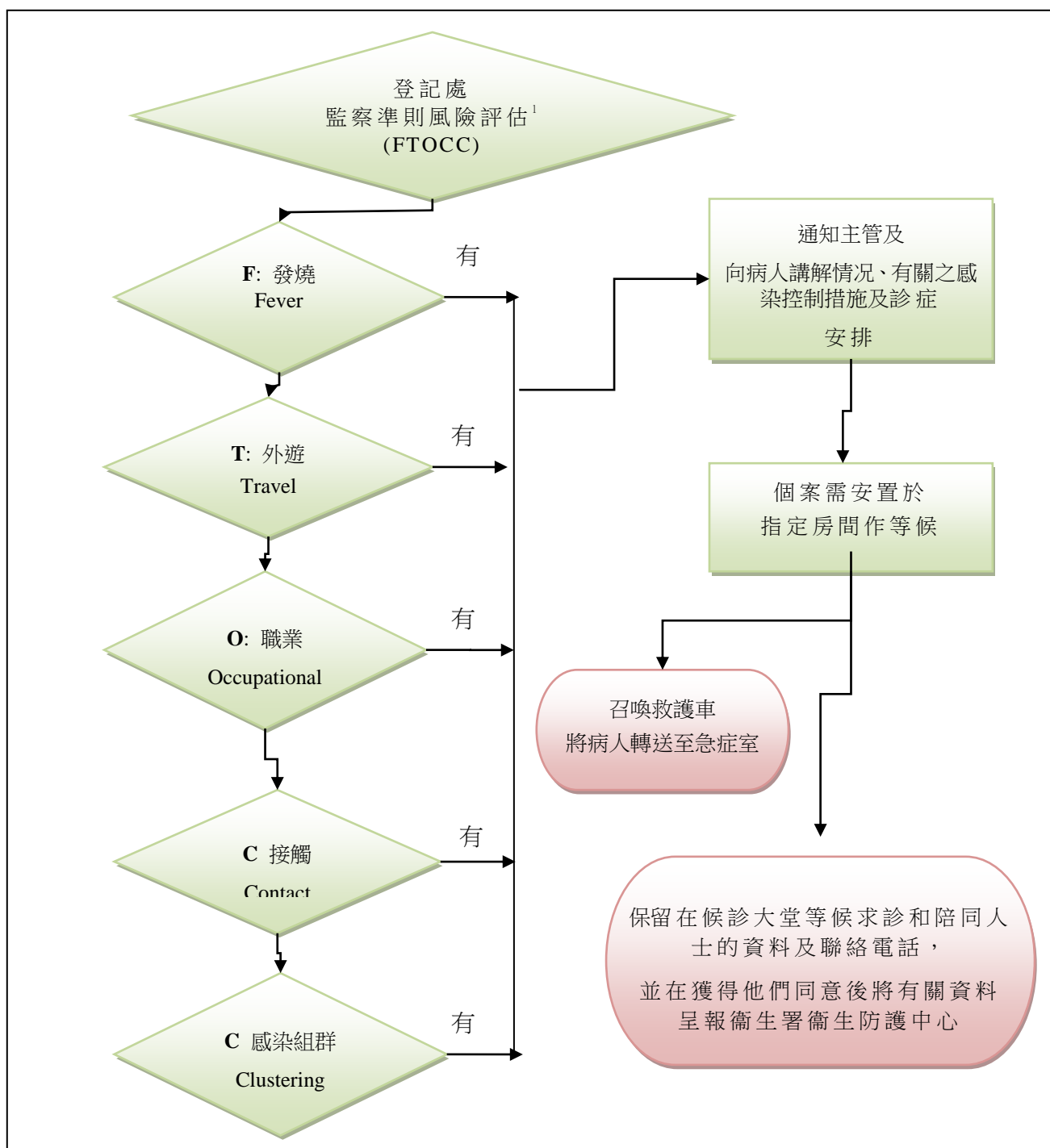
有關新型甲型流行性感冒最新情況，請參閱衛生防護中心專題網頁：<https://www.chp.gov.hk/tc/features/24244.html>

二零零九年四月
(二零一九年八月最後更新)

本文件的版權屬香港特別行政區衛生署衛生防護中心所有。本文件所載資料可隨意摘錄作教育、訓練或非商業用途，但請註明資料來自香港特別行政區衛生署衛生防護中心。除非事先獲得該中心的准許，否則任何人士不得使用、修改或複製本文件的任何部分作上述以外的用途。

附錄甲

中醫診所對個案風險評估的流程



¹ 「FTOCC」監察準則，適用於分流及識別所有疑似患有傳染病的求診人士

FTOCC：

- 甲、發燒 (Fever) : 38°C或以上
- 乙、外遊記錄 (Travel) : 病發前十天曾到訪受影響地區
- 丙、職業 (Occupation) : 實驗室或須與野鳥／家禽接觸的人士
- 丁、接觸史 (Contact) : 發前十天曾接觸確診新型甲型流行性感冒病者，或有發燒及呼吸道病徵者，同時該患者在病發前十天曾到訪受影響地區；或曾與野鳥／家禽接觸
- 戊、感染組群 (Clustering) : 集體出現發燒或肺炎症狀