

不要等 快打針

防流感



衛生防護中心



2125 2125

www.chp.gov.hk



衛生署



甚麼是流行性感冒？



流行性感冒（簡稱流感）是一種由流感病毒引致的急性呼吸道疾病。病毒主要透過呼吸道飛沫傳播，患者會出現發燒、喉嚨痛、咳嗽、流鼻水、頭痛、肌肉疼痛及全身疲倦等症狀。患者一般會自行痊癒。然而，免疫力較低的人和長者一旦染上流感，可以引致較重病情，並可能會出現支氣管炎、肺炎或腦病變等併發症，嚴重時更可導致死亡。嚴重感染或流感併發症亦有可能發生在健康人士身上。

流感有甚麼預防方法？

為預防流感，市民應儘早接種季節性流感疫苗（流感疫苗）和保持良好的個人及環境衛生。



接種流感疫苗有何重要性？

接種流感疫苗是其中一種預防流感及其併發症的有效方法，亦可減低因流感而入院留醫和死亡的個案。

是否每年都要接種流感疫苗？



是。流行的流感病毒株可能會不時改變，流感疫苗的成分每年會根據流行的病毒株而更新，以加強保護。此外，研究顯示，在現季度和前一季度均接種流感疫苗相比從未接種疫苗或僅在前一季度接種疫苗可提供更好的保護。故此，建議每年都要接種流感疫苗。

誰該接種流感疫苗？



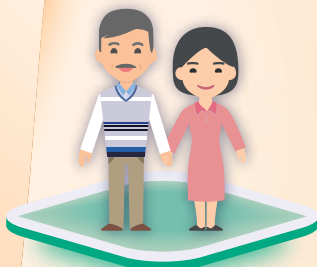
基於流感疫苗能針對流感提供保護，而過往健康人士亦有可能患上嚴重流感。因此，除個別有已知禁忌症的人士外，**所有年滿 6 個月或以上人士都應每年接種流感疫苗**，以保障個人健康。

此外，一些人士會有較高風險患上嚴重流感，或將流感病毒傳播給其他高危人士，因此他們應優先接種流感疫苗。

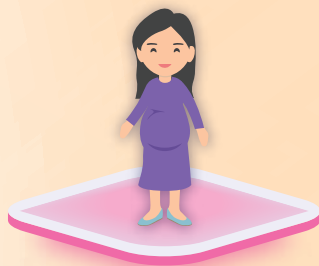
「疫苗可預防疾病科學委員會」建議的優先接種群組：



醫護人員



50歲或以上人士



孕婦



居於護理院舍的人士



有長期健康問題的人士▲



6個月至未滿18歲兒童及青少年



家禽業從業員



從事養豬和屠宰豬隻行業的人士

▲ 18至49歲有長期健康問題的人士可獲免費/資助接種季節性流感疫苗



疫苗接種計劃

香港居民的接種安排

政府推行「政府防疫注射計劃」及「疫苗資助計劃」，
提供免費或資助流感疫苗接種予合資格的香港居民。
詳情請到衛生署衛生防護中心「疫苗接種計劃」網頁查閱。

18 歲或以上的接種者必須登記醫健通



如公眾人士為保障個人健康而有意接種流感疫苗，可向家庭醫生查詢。

在知情同意下，流感疫苗可與新冠疫苗同時接種。
接種流感疫苗和新冠疫苗可減少住院的可能性及留醫的時間。

流感疫苗知多啲

滅活流感疫苗、減活流感疫苗和重組流感疫苗都是有效預防流感的疫苗，均獲「疫苗可預防疾病科學委員會」建議在香港使用。

	滅活流感疫苗	減活流感疫苗	重組流感疫苗
適用年齡	六個月或以上	兩歲至四十九歲	十八歲或以上
接種方式	肌肉注射 (部分可作皮下注射)	噴鼻	肌肉注射
疫苗組合	● 含滅活（已死亡）流感病毒	● 含弱化流感病毒	● 以基因重組技術製造 ● 製作過程中不涉及蛋或流感病毒
接種時間表	<ul style="list-style-type: none"> ● 接種疫苗後身體約需兩星期產生抗體來預防流感病毒 ● 每季接種一次，為冬季及夏季流感季節提供保護 ● 九歲或以上人士：一劑 ● 九歲以下的兒童： <ul style="list-style-type: none"> ○ 如過往曾接種流感疫苗，本季度只須接種一劑 ○ 如首次接種流感疫苗，要接種兩劑，並相隔至少28天 		
與其他疫苗 接種須知*	<ul style="list-style-type: none"> ● 可於同日或相隔任何時間接種其他滅活或減活疫苗 ● 如同日接種： 其他疫苗應於不同部位接種 	<ul style="list-style-type: none"> ● 如非同日接種，其他減活疫苗應相隔至少28天接種 ● 其他減活疫苗： 沒有限制，可於同日或相隔任何時間接種 	<ul style="list-style-type: none"> ● 可於同日或相隔任何時間接種其他滅活或減活疫苗 ● 如同日接種： 其他疫苗應於不同部位接種
	*在知情同意下，新冠疫苗和流感疫苗可於同一到訪期間接種。		
對雞蛋敏感的人士	<ul style="list-style-type: none"> ● 一般情況下能安全接種 ● 輕度過敏： <ul style="list-style-type: none"> ○ 可於基層醫療場所接種 ● 嚴重過敏： <ul style="list-style-type: none"> ○ 應由專業醫護人員在能識別及處理嚴重敏感反應的適當醫療場所內接種 		<ul style="list-style-type: none"> ● 不含雞蛋白質，一般情況下能安全接種
禁忌症 (不適宜接種的情況) **	<ul style="list-style-type: none"> ● 對任何疫苗成分或接種任何流感疫苗後曾出現嚴重過敏反應 ● 出血病症患者或服用抗凝血劑的人士，應請教醫生 	<ul style="list-style-type: none"> ● 對任何疫苗成分或接種任何流感疫苗後曾出現嚴重過敏反應 ● 正服用阿士匹靈或含水楊酸鹽藥物的兒童和青少年 ● 患有哮喘或在過去12個月內曾患上喘鳴的兩歲至四歲兒童 ● 因任何原因導致免疫功能減弱的兒童及成人 ● 免疫系統嚴重受抑制而需在受保護的環境下接受護理的人士之緊密接觸者和照顧者 ● 懷孕 ● 在過去48小時曾服用流感抗病毒藥物 	<ul style="list-style-type: none"> ● 對任何疫苗成分或接種任何流感疫苗後曾出現嚴重過敏反應 ● 出血病症患者或服用抗凝血劑的人士，應請教醫生
	**如發燒，可延遲至病癒後才接種疫苗。		
可能出現的副作用***	<ul style="list-style-type: none"> ● 局部反應： <ul style="list-style-type: none"> ○ 痛楚 ○ 紅腫 ● 其他反應： <ul style="list-style-type: none"> ○ 發燒 ○ 發冷 ○ 疲倦 ○ 肌肉疼痛 	<ul style="list-style-type: none"> ● 鼻塞或流鼻水 ● 發燒 ● 喉嚨痛 ● 增加喘鳴的風險（五歲以下的兒童患上反覆喘鳴或任何年齡的哮喘患者） 	<ul style="list-style-type: none"> ● 局部反應： <ul style="list-style-type: none"> ○ 痛楚 ○ 紅腫 ● 其他反應： <ul style="list-style-type: none"> ○ 發燒 ○ 發冷 ○ 疲倦 ○ 肌肉疼痛
	***一般而言，流感疫苗的副作用輕微而且是暫時的。 若接種疫苗後出現持續發燒、嚴重過敏反應（例如呼吸困難、口舌腫脹、風疹塊等）或其他不良情況，請立刻諮詢醫生。		

以上資訊只供參考。有意接種流感疫苗的人士，請向家庭醫生查詢。